

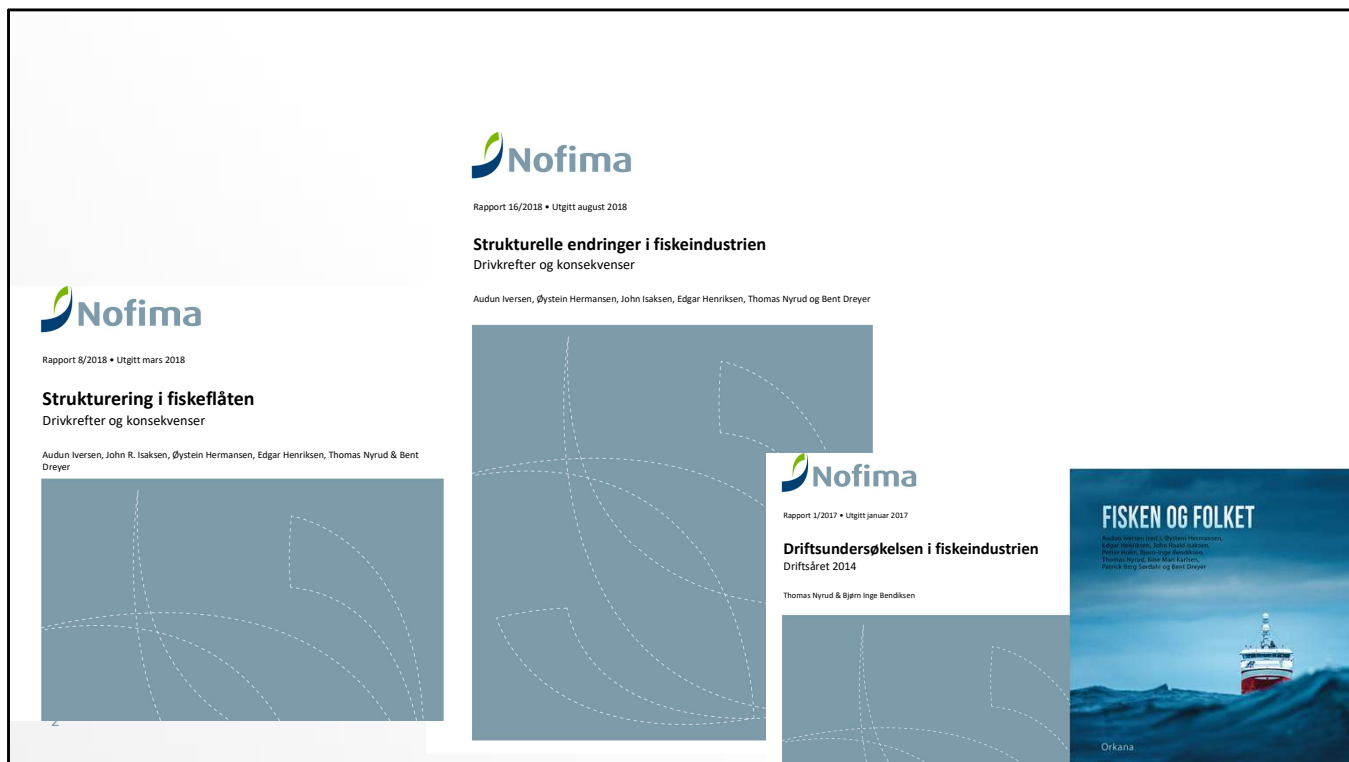
# Konsekvenser av strukturering for flåte, industri og samfunn



Audun Iversen, John R. Isaksen, Edgar Henriksen, Øystein Hermansen, Bent Dreyer, Thomas Nyrud

FORUM MARINUM, KYSTENS HUS, TROMSØ, 1. NOVEMBER 2018

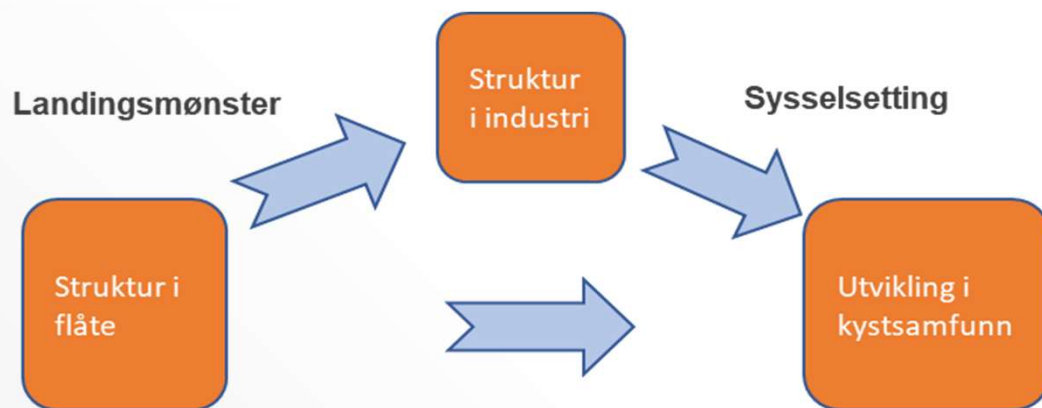




Resultatene fra dette prosjektet finnes i to Nofima-rapporter, en rapport om strukturering i fiskeflåten, og en om strukturelle endringer i industrien.

Foredraget bygger også på boka *Fisken og folket*, som vi skrev i 2016, og på kunnskap fra 40 år med *Driftsundersøkelsen for fiskeindustrien*.

## Strukturering i flåten påvirker industri og samfunn



3

Nofima

-Hvorfor er strukturering fortsatt aktuelt?

=> Strukturering påvirker samfunnet, store verdier skapes og fordeles

Strukturering i flåten påvirker samfunnet direkte

Men kanskje like viktig: struktureringen påvirker industrien, og utviklingen i industrien er for mange samfunn vel så viktig utviklingen i flåten.

## Strukturering i flåten påvirker industri og samfunn



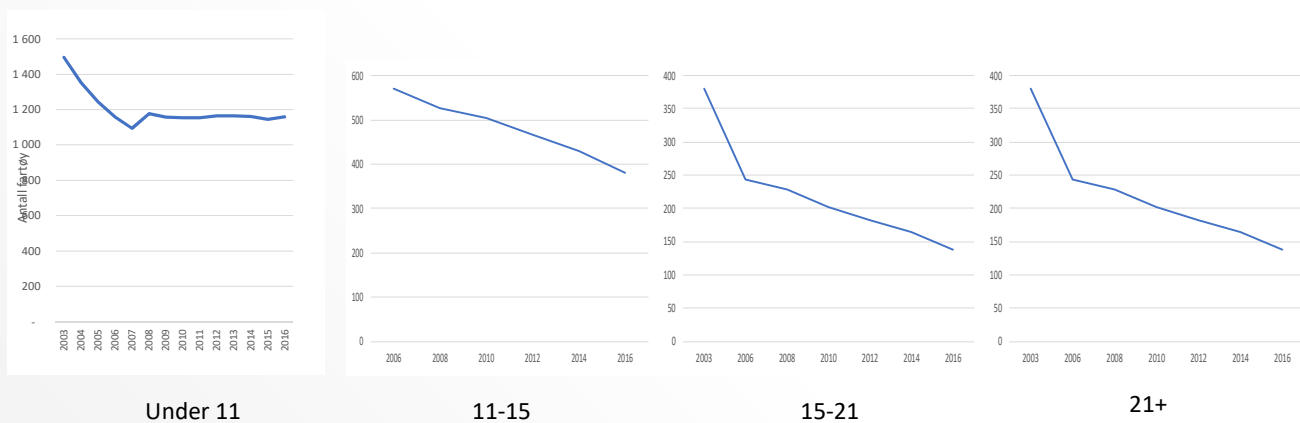
Strukturpolitikken har store konsekvenser: vi har sett store endringer i flåten i løpet av kort tid

Dette påvirker også industri og lokalsamfunn.

Det påvirka den geografiske fordelinga av aktivitet. Og det påvirka økonomien til mannskap og rederi.

## Kystflåte – antall fartøy

Reduksjon i alle grupper



5



Etter strukturordninger ser vi en klar nedgang i antall fartøy i alle grupper.

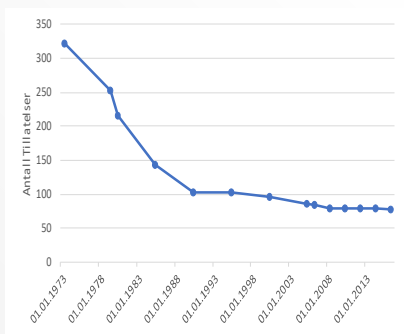
Noe lignende vil man nok se om flåte under 11 får strukturmultipheter

(Obs: litt ulik skala på y-aksen)

# Havgående flåte

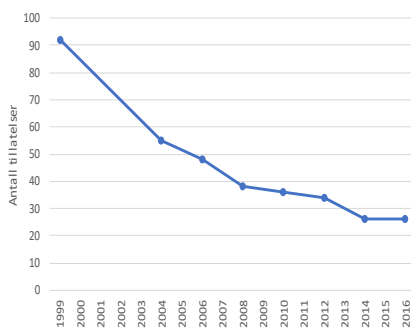
Antall fartøy

### Ringnot



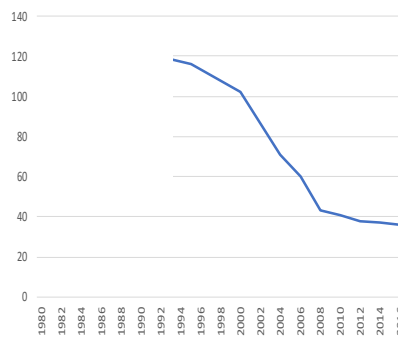
80-tallet

### Konv. hav



Tidlig 2000-tall

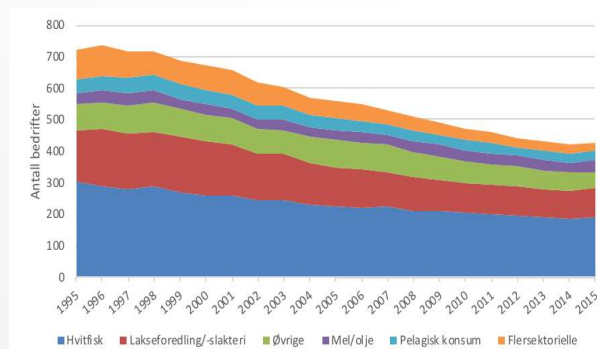
### Torsketrål



Tidlig 2000-tall

## Strukturelle endringer i industrien

Færre anlegg over tid



7

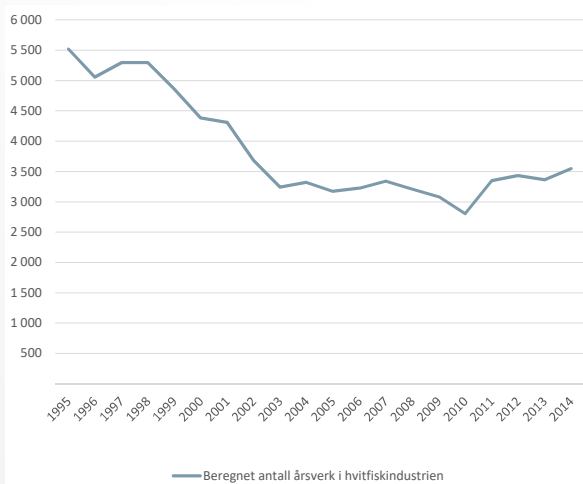


Industrien går også gjennom strukturprosesser, som kan ha betydning for flåten

Det har over tid blitt færre anlegg, og dermed større avstand mellom dem, eller evt mindre konkurranse på steder hvor det før var flere anlegg

Hva betyr dette for konkurransesituasjonen? Prisdannelsen? Mulighetene for flåten til å levere hele året?

## Færre industribedrifter – færre ansatte



8



På land ser vi også klare strukturendringer:

- Færre industribedrifter
- Færre ansatte
- Men nedgangen i ansatte flatet ut i 2003, og antallet har til og med økt noe de siste årene

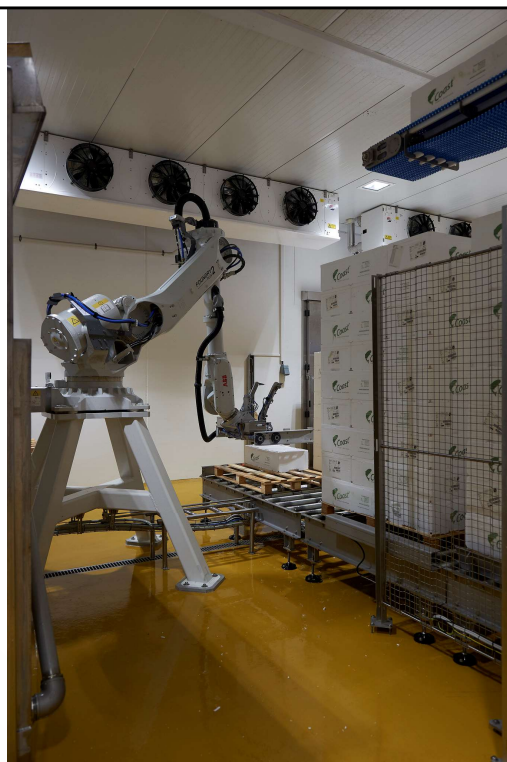


## Færre kommuner med fiskeindustri

1995: 145 kommuner

2015: 122 kommuner

9

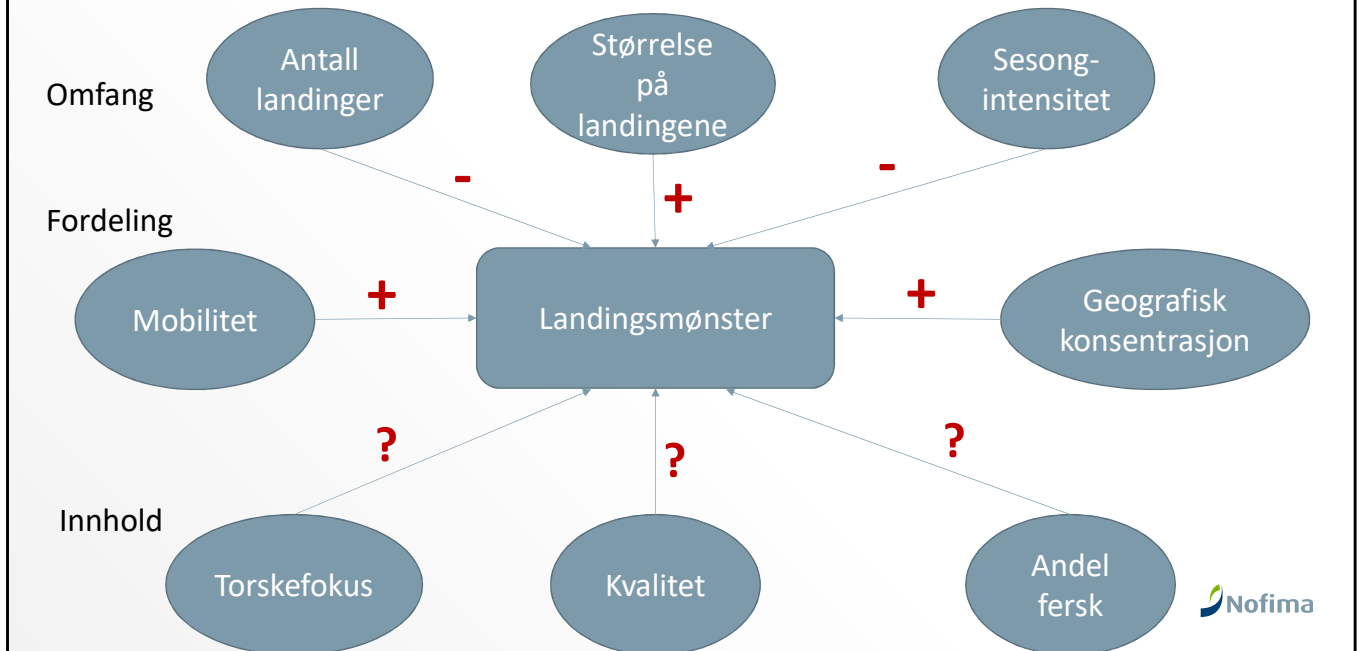


Det har også blitt færre steder som har fiskeindustri

Med færre bedrifter blir det også større avstand mellom dem, eller evt mindre konkurranse på steder hvor det før var flere anlegg

Hva betyr dette for konkurransesituasjonen? Prisdannelsen? Mulighetene for flåten til å levere hele året?

## Flåtens landingsmønstre påvirker industrien:



### Omfang av landinger

Antall landinger går ned, størrelsen går opp: bidrar til færre bedrifter

### Fordeling av landinger, i tid og sted

Sesongene blir kortere, men ikke på grunn av strukturering (strukturerte båter strekker sesongene litt mer)

Mobiliteten øker: bidrar til større konkurranse og færre/større anlegg

Vi får geografiske endringer, konsentrasjon og omfordeling av aktivitet (mer om det senere)

### Innhold i landingene

Når det gjelder innholdet i landingene er sammenhengene mer utydelige

Kvalitet: nye fartøy gir større kvalitetspotensiale, men større fangster og mer effektive redskap (mindre line, mer snurrevad) trekker i motsatt retning

Andelen av ferske landinger går ned, men kvantumet øker (i takt med kvote)

Kvalitetsbasert sløsing?



Så litt over til det som skjer på samfunnsnivå – då må vi snakke om industrien og

Strukturering fører til færre og større landinger

Og det er ei viktig drivkraft til at vi får større og færre anlegg



Større og færre anlegg fører og til store strukturelle endringer i industrien

Det skyldes til en viss grad strukturering, men det er viktig å huske på at vandringsmønsteret også betyr mye.

Og ikke minst industridynamikken: I de sesongpregede norske fiskeriene er det offensive bedrifter og samfunn som tiltrekker seg mange «fremmedbåter» og dermed en større andel av landingene.

# Strukturering og samfunn



Vi har sett litt på hva flåte og industri betyr for kystsamfunnene.

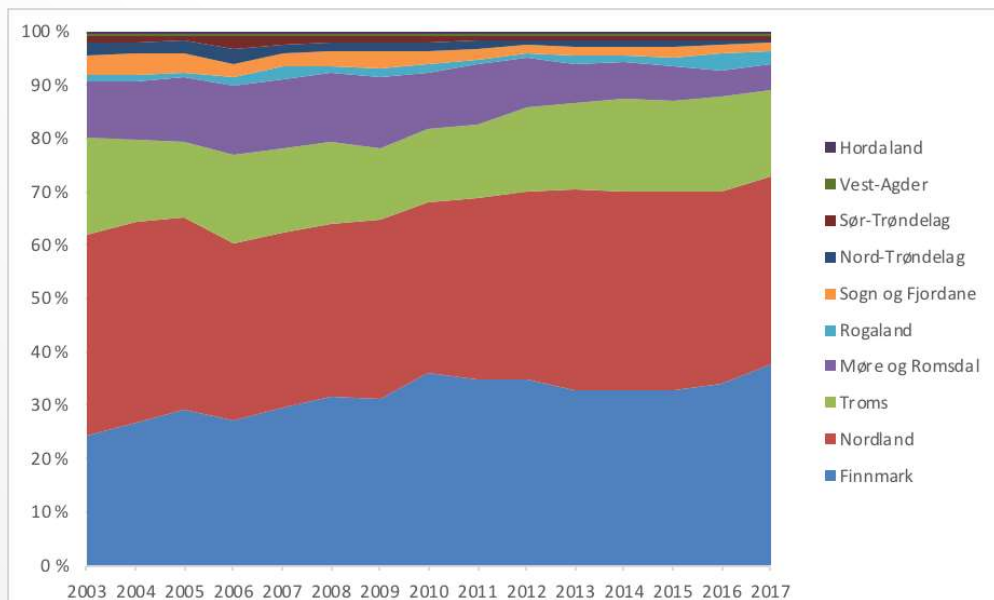
Vi ser endringer mellom fylker, mellom regioner og mellom kommuner

Demografien påvirkes nok av strukturering, men også mye av vandringsmønster/tilgjengelighet og industridynamikk

Strukturordningene har antageligvis forsterket noen av de store demografiske tendensene som preger norske «utkanter»

Noen samfunn vinner, på bekostning av andre, For mange samfunn er sysselsetting på land mer utslagsgivende enn flåte

## Fylkesvis fordeling av landingene (Hvitfisk, fersk)



14

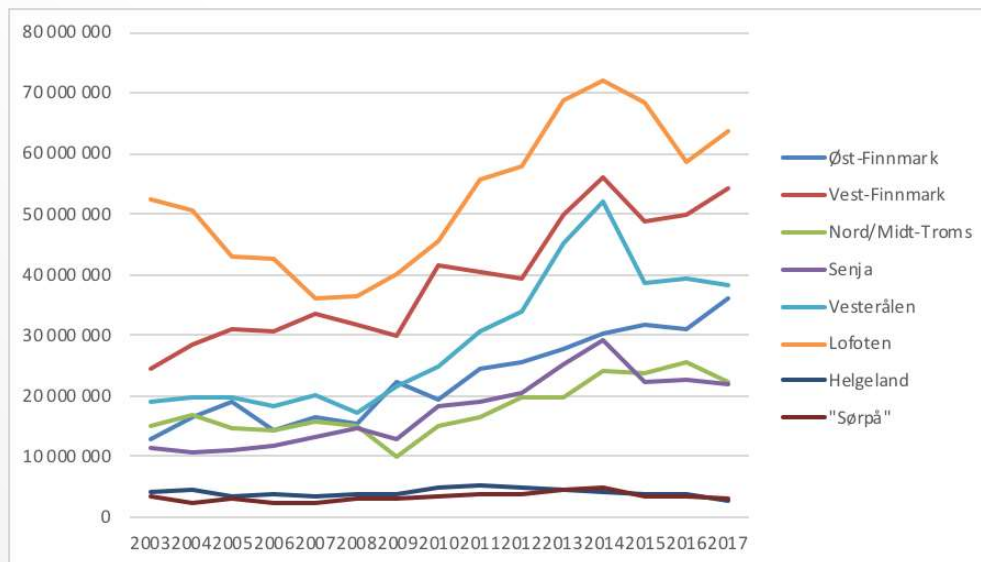
Nofima

Også for ferske landinger av hvitfisk ser vi at Nord-Norges andel øker i perioden, fra vel 80 % til nær 90 %.

Innad i Nord-Norge er det Troms og Finnmark som vokser, litt på bekostning av Nordland.

Finnmark øker sin andel fra om lag 25 % til om nesten 35 %.

## Store endringer på regionnivå (Landing av fersk torsk)



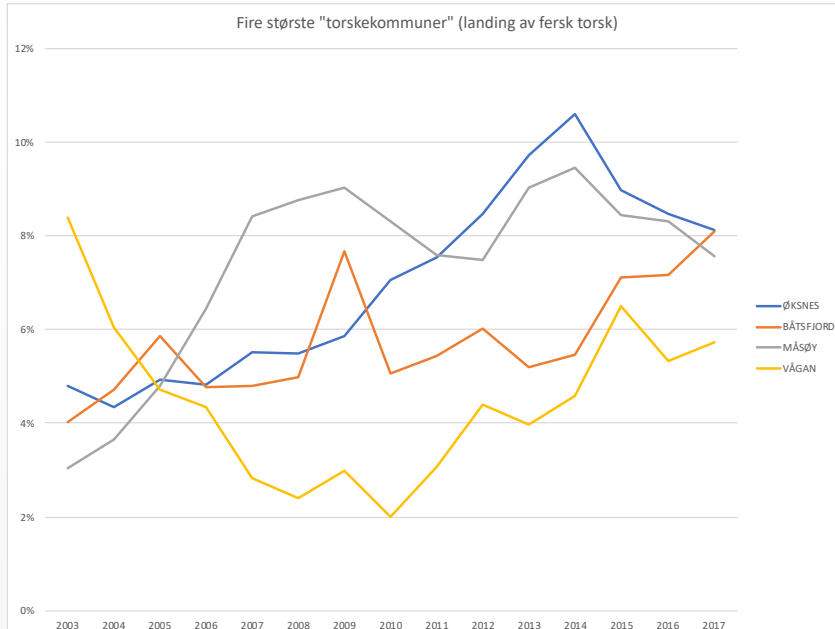
15

Nofima

Her er kvantum av fersk torsk

Regionene får ulik glede av kvoteøkningen

## Store endringer blant de største fiskerikommunene (Landing av fersk torsk)



16

Nofima

Det er store endringer i fordelingen av landinger mellom kommunene.

Hva skyldes disse store endringene?

Noe kan skyldes strukturering, men mye skyldes også vandringsmønster og tilgjengelighet.

Og ikke minst: industridynamikk: konkurranse mellom aktører, hvor noen vinner, noen taper

Liste/kart over vinnere/tapere?



Strukturering betyr politiske veivalg



Næringen står overfor noen politiske veivalg

## Tre viktige spørsmål

- som politikere må ta stilling til:

1. Hvor langt skal struktureringen gå?
2. Hvor fort skal struktureringen gå?
3. Hvordan skal den gjennomføres?

## 1. Hvor langt?

To ytterpunkter for strukturpolitikken:

### Maksimal strukturering?

- Slik at det skapes størst mulig økonomisk overskudd?
- Og man kan hente ut ressursrente?

vs

### Strukturstopp?

- Beholder overkapasitet, beholde sysselsetting i kystsamfunnene
- Minst mulig omstillingsfriksjon

Nofima

Strukturering er i kjernen av vårt mest sentrale politiske dilemma: effektivitet vs fordeling

Maksimal strukturering, som på New Zealand? Omsettelighet, få og store kvoteiere, dårlige lønnsforhold?

Danmark er et litt nærmere eksempel, dog ikke like ekstremt

På den andre siden kan man stoppe struktureringen, beholde overkapasitet og flere sysselsatte enn nødvendig, for minst mulig omstillingsfriksjon. Men er det riktig å stoppe utviklingen? (teknologisk, velferd, HMS, sikkerhet osv)

Det mest realistiske er kanskje en mellomting

## 2. Hvor raskt?

Tre argumenter for strukturering, fire indikatorer:

- **Arbeidskraft:**
  - For å holde på arbeidskraft bør lønnsutviklingen i fiskerinæringen holde følge med samfunnet for øvrig.
- **Lønnsomhet:**
  - Lav lønnsomhet over tid gir ønske om strukturering
- **Kapasitetsutnyttelse:**
  - Fortsatt mye ledig kapasitet gir ønske om strukturering
- **Utnyttelse av strukturmulighetene?**
  - Fortsatt rom for strukturering?

20

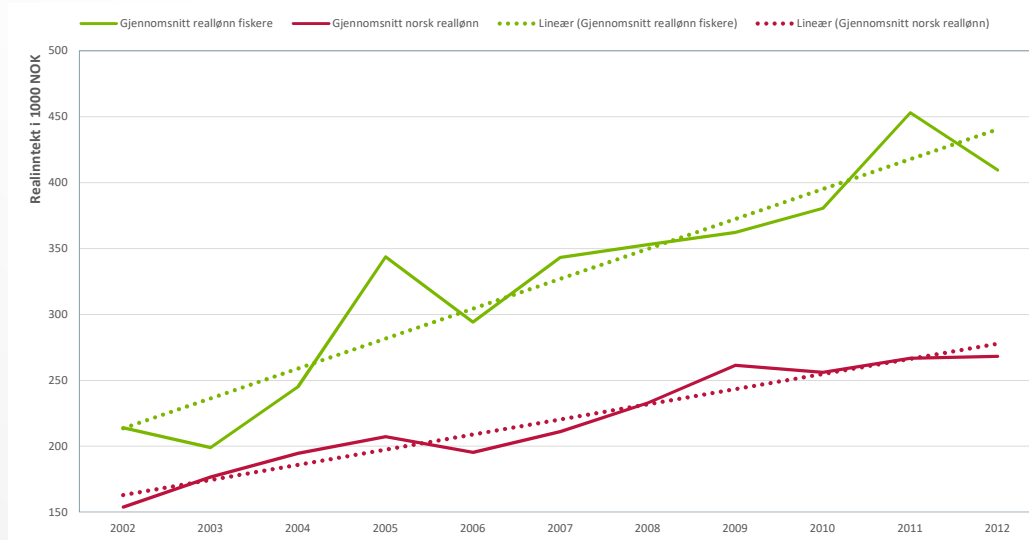


Hvor raskt bør struktureringen gå? Her har politikerne både en gass og en brems!

Jeg skal peke på tre argumenter for strukturering, og på hva som kan være indikatorer for «riktig» strukturering

I tillegg peker jeg på en fjerde indikator, nemlig hvor mye av strukturpotensialet som er utnyttet

## Reallønna til fiskere øker mer enn lønn ellers



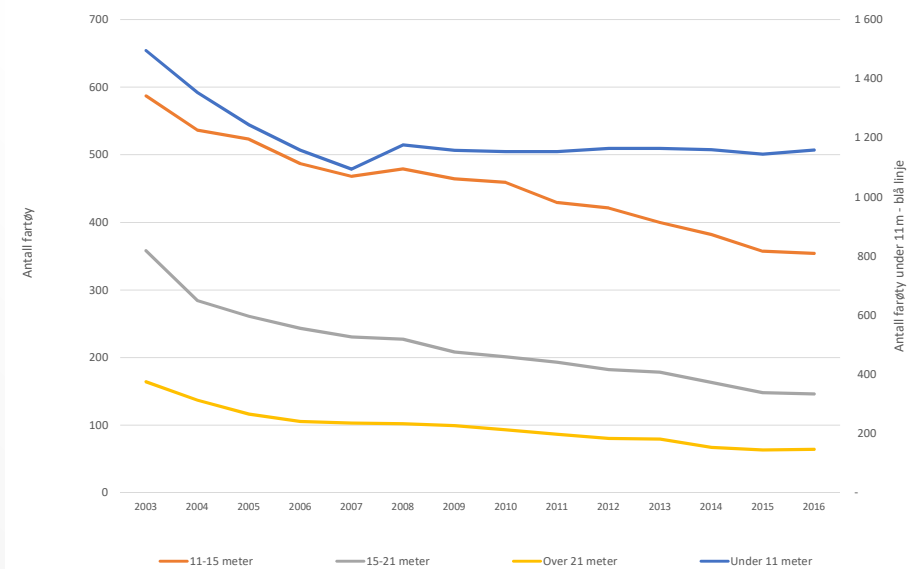
21



Reallønna til fiskere har økt mer enn lønna i samfunnet ellers

I noen grupper er avlønningen veldig konkurransedyktig

# Kapasitet



22

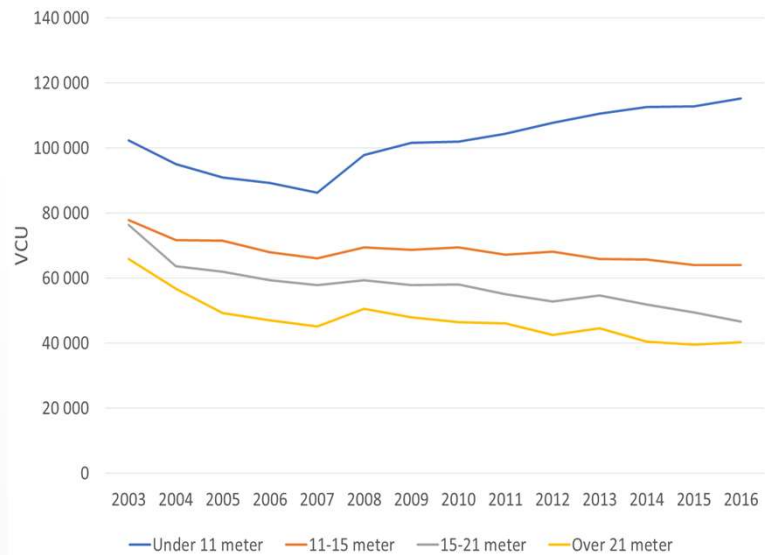


Antall fartøy synker i de gruppene som har hatt strukturordninger

Men betyr dette at kapasiteten går ned?

## VCU – et bedre mål på kapasitet

$$VCU = L \times B + 0,45 \times \text{motorkraft}$$



23

Notima

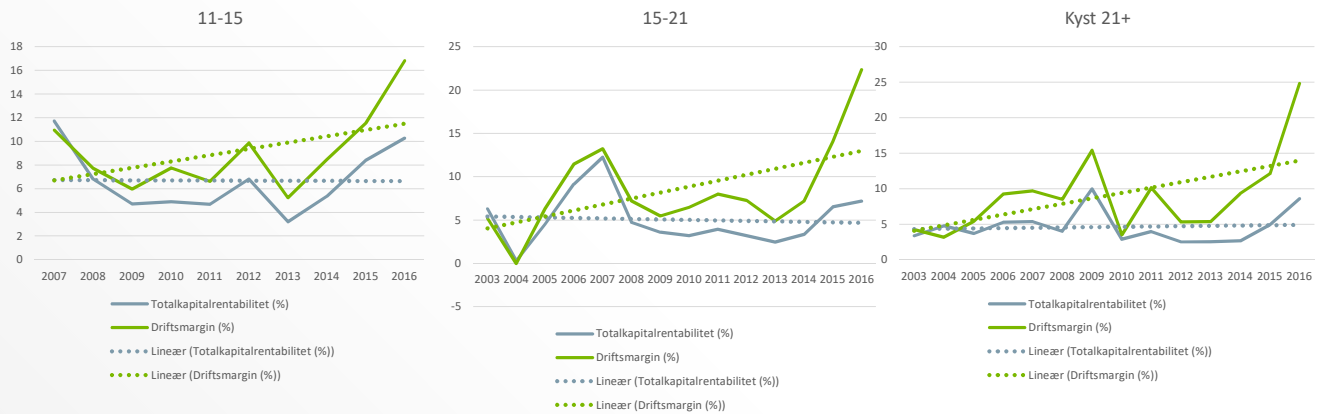
VCU, eller vessel capacity units, er et mål på teknisk kapasitet

Om man tar hensyn til at nybygg både er bredere, dypere, laster mer og har mer motorkraft, så ser vi et annet bilde

Det er bare så vidt en reduksjon i kapasitet i de tre største kystgruppene, mens kapasiteten øker i gruppen Under 11

PS – med lukking av fisket og fartøyskvoter så bør ikke lenger kapasitet være en offentlig bekymring, det er en bedriftsøkonomisk beslutning hvor mye kapital rederne velger å binde for å ta sine kvoter

## Lønnsomhet - kyst



24

Kilde: F.dir

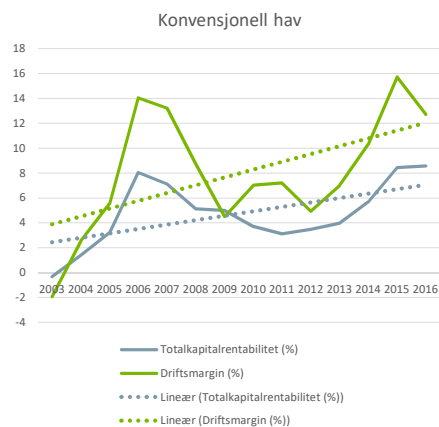
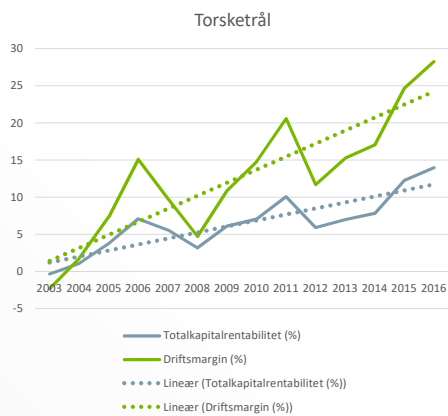
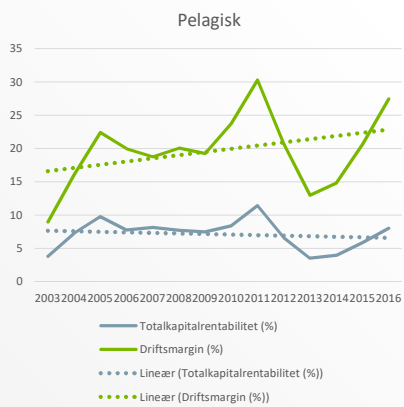


Strukturering påvirker driftsresultatet:

- Markant forbedring i alle grupper i kystflåten
- Men årsresultatet/totalkapitalrentabiliteten blir ikke bedre!
- Dette skyldes økte kapitalkostnader, både til fartøy og rettigheter
- To grupper av vinnere i struktureringen: lottakere og de får verdistigning på kvoter (kanskje mest synliggjort av som selger seg ut)



# Lønnsomhet - hav



## Hva er «riktig» strukturering?

- Vanskelig å mene noe om? Men det er faktisk det politikerne vedtar...

	Kyst 11–15 m	Kyst 15–21 m	Kyst < 500 m <sup>3</sup>	NVG Kyst 15–21	NVG Kyst > 21	SUK	Seinot Nord	Torske- trål	Ringnot	Konv. hav
Strukturgrad 1	36	49	59	60	61	17	46	62	20	69
Strukturgrad 2	54	65	78	79	82	22	61	92	63	89

**NB! Disse tallene er fra før siste heving av kvotetak!**

Tabell 5 Ulike mål for struktureringen i ulike flåtegrupper per utgangen av 2016. NB: Strukturgrad 2, eller andel av kvotetak, tar utgangspunkt i kvotetakene før siste justeringer i kystgruppene og torske-trål

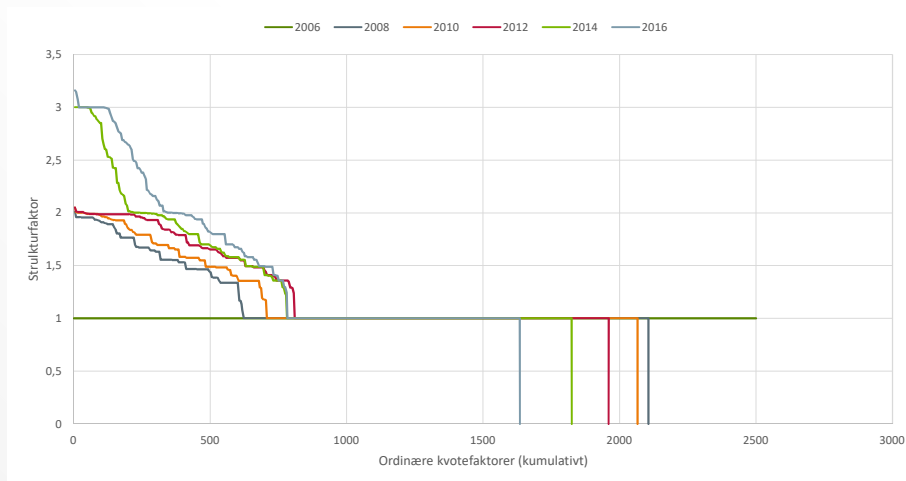
Strukturgrad 2 viser, på en skala fra 0 til 100, hvor mye av strukturpotensialet som er utnyttet

Vi ser at det er stor forskjell mellom gruppene; mens torske-trål har veldig lite å gå på, er strukturmulighetene fortsatt veldig gode i Kyst 11-15

NB! Dette er tall som går fram til 2016, og vi har således ikke med fjorårets økninger i kvotetak i tallmaterialet

## Struktureringsprosess – et eksempel

- Kyst 11-15 meter



Nofima

575 fartøy i 2006, 370 i 2016

Denne figuren viser hver båt sine kvoter, grunnkvote+strukturkvote

Vi begynner med en flat linje her – hvor alle båter har kvotefaktor 1.

I 2005 var det 2500 kvotefaktorer i gruppa

De båtene med størst kvote ligger lengst til venstre

I 2008 ser vi at det har «forsvunnet» ca 300 kvotefaktorer til høyre, disse er stablet opp til venstre, på de båtene som har mest

Om vi går til 2016, ser vi at det er bare et lite antall båter som har kvotefaktor 3

Likevel velger politikerne å øke tillatt kvotefaktor (til 5+1 eller 3+3)

Stabile rammebetingelser? Man høster en vill ressurs, stabiliteten må ligge i stabile mekanismer, ikke i ad-hoc politiske tiltak



# Kvoteverdier blir store ved strukturering

- ✓ Ved lukking av fiskeriene blir fiskerettigheter et knapt gode
- ✓ Når overkapasitet tas ut blir denne verdien stor, og synlig
- ✓ Vinnere:
  - De som fikk kvote ved lukking
  - De som har hatt verdistigning
  - De som selger seg ut

Nofima

Strukturering gjør at kvoteverdier blir synlige

Hva kunne vært gjort annerledes?  
Hva kan politikerne nå gjøre?



Store endringer betyr at det ligger et stort politisk ansvar i strukturpolitikken – og det krever politiske veivalg.

For å foreta veivalgene har vi fortsatt et stor kunnskapsbehov

Den viktigste avveiningen ligger kanskje i valg av fokus for politikken – effektivitet eller distriktspolitikk. Og det politikerane påvirka direkte, e tempoet i den effektiviseringa

# Politiske veivalg

## Mål og midler i struktureringen?

- ✓ Fokus på effektivitet eller distriktspolitikk?
- ✓ Hvor langt skal struktureringen gå?
- ✓ Hvordan skal struktureringen foregå?
  - ✓ Hvor raskt?
  - ✓ Gass og brems på samme tid?

## Hva gjør man med ressursrenten?

- Skattlegging?
- «Naturlig ressursrente»?
- Gir det større ringvirkninger om man ikke strukturerer?



For å oppsummere:

En form for strukturering er på lang sikt nødvendig (teknologiutvikling på 2-3 %, lønnsutvikling på 2 %) – utfordringen er å finne rett tempo

Til det kreves kunnskap, både god oversikt og gode mål for strukturering. Er det samsvar mellom mål og virkemidler?

Avveinng mellom effektivitet og distriktspolitikk?





Hva vet vi om ringvirkningene?

Hvor mye mindre ringvirkninger blir det om man halverer flåten?



Kvotetak er gass, avkorting er brems: Vi trenger et godt kunnskapsgrunnlag!!!



Takk for oppmerksomheten!

-  /Nofima
-  @nofima
-  /company/nofima/
-  /nofima
- [#nofima](#)

Audun Iversen  
Forsker

-  [Audun.iversen@nofima.no](mailto:Audun.iversen@nofima.no)
-  /company/nofima/