

Sektormyndighetenes ansvar og rolle

- behov for forenkling, samordning
eller nytenkning



FISKERIDIREKTORATET

Henrik Hareide

Værnes 18. oktober 2016



Tema



FISKERIDIREKTORATET

- Fiskeridirektoratets ansvar og rolle
- Forvaltningsregimet
 - Tildeling
 - Tilsyn
- Samordning
- Forenkling
- Nytenking

Ansvar og rolle



Vårt samfunnsoppdrag:

Fiskeridirektoratet skal fremme lønnsom og verdiskapende næringsaktivitet gjennom bærekraftig og brukerrettet forvaltning av marine ressurser og marint miljø.

Akvakulturloven § 1 Formål:

Loven skal fremme akvakulturnæringens lønnsomhet og konkurransekraft innenfor rammene av en bærekraftig utvikling, og bidra til verdiskaping på kysten

Forvaltningsregimet – tildeling



Ordinære løyve laks, ørret og regnbueørret – sist gitt av Fiskeridirektoratet i 2009

Grønne løyve – gitt av spesielt oppnevnt faggruppe
5% kapasitetsøkning – Fylkeskommunen

Visning – tilsagn gitt av Fiskeridirektoratet

Forskning – tilsagn gitt av Fiskeridirektoratet

Stamfisk – tilsagn gitt av Fiskeridirektoratet

Undervisning – tilsagn gitt av Fiskeridirektoratet

Utvikling – tilsagn gitt av Fiskeridirektoratet

Forvaltningsregimet – tildeling



Tillatelse andre arter – Fylkeskommunen

Dispensasjon fremmede arter – Fiskeridirektoratet

Havbeite – Fylkeskommunen

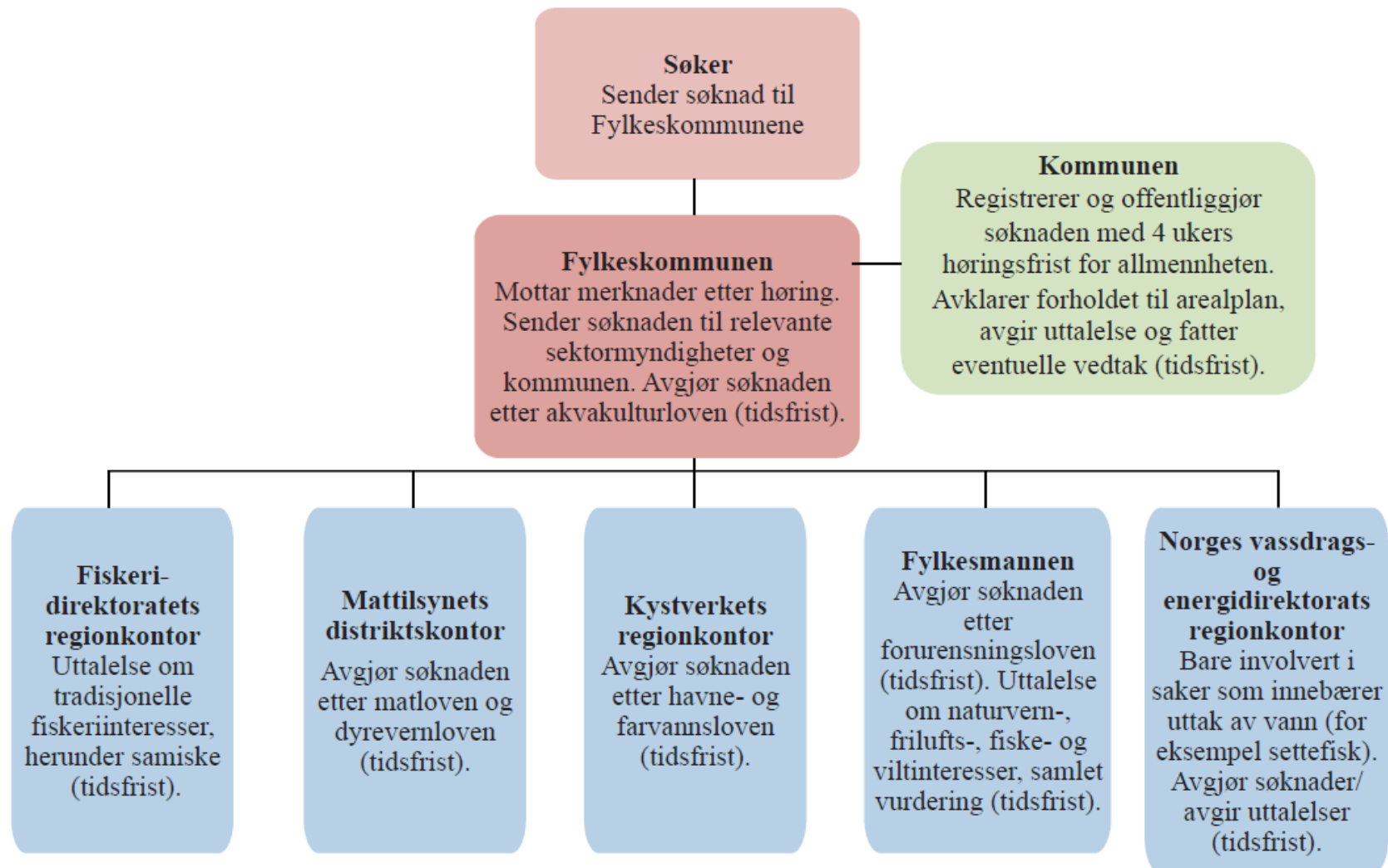
Fangstbasert akvakultur – Fylkeskommunen

Tare, makroalger og tunikater – Nærings- og fiskeridepartementet

Forvaltningsregimet – tildeling



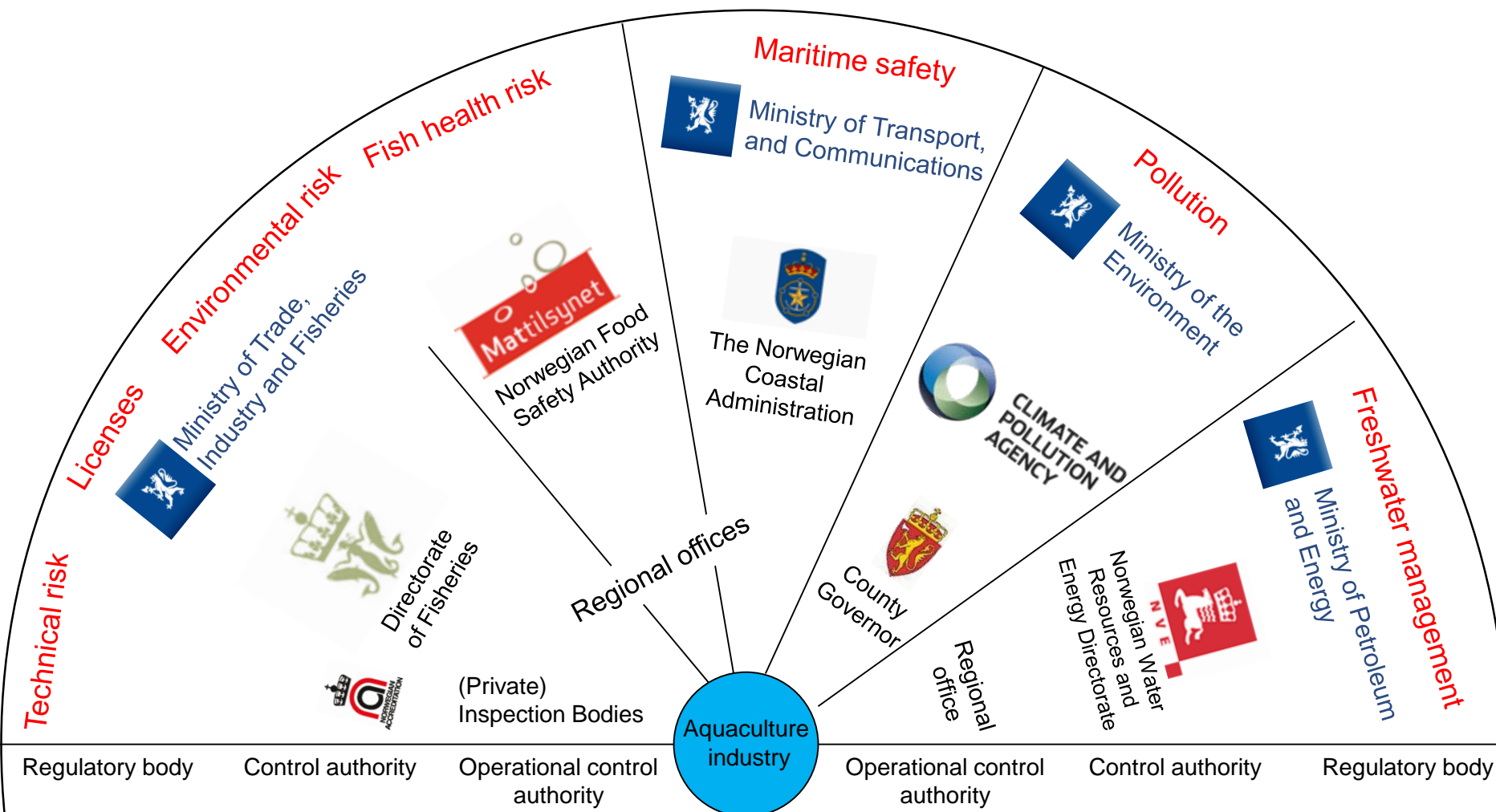
FISKERIDIREKTORATET



Forvaltningsregimet – tilsyn (litt av det)



FISKERIDIREKTORATET



Forvaltningsregimet – tilsyn (litt av resten)



FISKERIDIREKTORATET



Statens
Havarikommisjon
for Transport

Avgitt februar 2015

RAPPORT Sjø 2015/01



RAPPORT OM SJØULYKKE - STÅLBJØRN -
LG5575, ARBEIDSULYKKE UTENFOR HITRA
31. JULI 2013

 English summary included

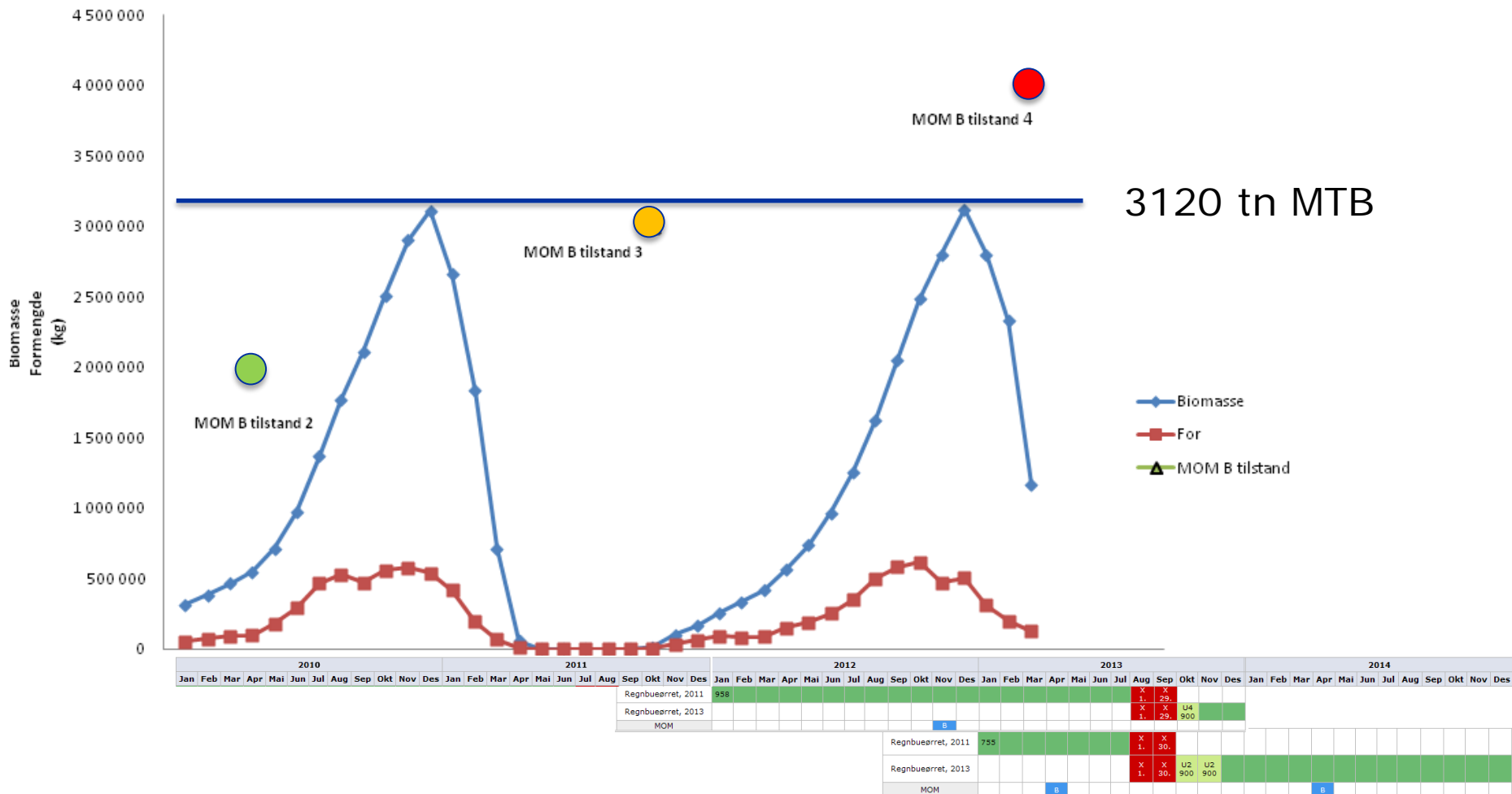
Statens havarikommisjon for transport (SHT) har utarbeidet denne rapporten utelukkende i den hensikt å forbedre sjøsikkerheten. Formålet med en sikkerhetsundersøkelse er å klarlegge hendelsesforløp og årsaksfaktorer, utrede forhold av betydning for å forebygge sjøulykker og bedre sjøsikkerheten, og offentliggjøre en rapport med eventuelle sikkerhetsrådninger. Kommissjonen skal ikke vurdere siviltrettslig eller strafferettslig skyld og ansvar. Bruk av denne rapporten til annet enn forebyggende sjøsikkerhetsarbeid skal unngås.

Statens havarikommisjon for transport • Postboks 213, 2001 Lillestrøm • Tlf: 63 69 63 00 • Faks: 63 69 63 01 • www.aibn.no • post@aibn.no

Forvaltningsregimet - rolle ved økning av MTB



FISKERIDIREKTORATET



Samordning

- gjenfangst av rømt fisk



Akvakulturdriftsforskriften § 39 *Gjenfangst etter rømt fisk, første og andre ledd:*

Det skal straks foretas gjenfangst av fisk som er rømt. Gjenfangstplikten begrenses til sjøområdet inntil 500 meter fra anlegget og opphører når det er åpenbart at den rømte fisken ikke lenger befinner seg i dette området. Avstanden måles fra en rett linje trukket mellom anleggets faktiske ytterpunkt i overflaten.

Dersom mulighetene for å få gjenfanget rømt fisk tilsier det, kan Fiskeridirektoratets regionkontor i samråd med Fylkesmannens miljøvernavdeling utvide eller innskrenke gjenfangstpliktens omfang i tid og geografisk utstrekning.

Samordning

- gjenfangst av rømt fisk



Lov om laksefisk og innlandsfisk mv. (lakse- og innlandsfiskloven) § 2 *Lovens virkeområde*

Loven gjelder for anadrome laksefisk og innlandsfisk samt andre ferskvannsorganismer så langt bestemmelsene passer. Med mindre akvakulturloven §§ 13 og 17 eller vedtak gitt i medhold av disse bestemmelsene kommer til anvendelse, gjelder loven også for anadrome laksefisk, innlandsfisk eller andre ferskvannsorganismer som har unnsloppet fra oppdrettsanlegg når disse lever fritt i sjø eller vassdrag. Loven gjelder ikke for slike organismer som befinner seg i anlegg med tillatelse etter akvakulturloven.

Samordning - miljøundersøkelser



Akvakulturdriftsforskriften § 35 *Miljøovervåkning*, tredje ledd:

På lokaliteter hvor undersøkelsene vanskelig lar seg gjennomføre etter NS-9410 eller tilsvarende internasjonal standard eller anerkjent norm på grunn av dybdeforhold eller lokalitet med stein- eller fjellbunn, kan Fiskeridirektoratets regionkontor i samråd med Fylkesmannens miljøvernavdeling fatte vedtak om alternativt overvåkingsprogram.

Samordning - miljøundersøkelser



Akvakulturdriftsforskriften § 36 *Tiltak ved uakseptabel miljøtilstand, første ledd:*

Dersom trendovervåkingen av bunnforholdene under anlegget (B-undersøkelsen) viser uakseptabel miljøtilstand (etter NS-9410 tilstand 4), skal det tas et større antall prøver under anlegget (utvidet B-undersøkelse). Fiskeridirektoratets regionkontor kan i samråd med Fylkesmannens miljøvernavdeling i tillegg kreve undersøkelse av bunntilstanden under anlegget (nærsonen) og utover i resipienten (fjernsonen) (i NS-9410 kalt C-undersøkelse) i henhold til NS-9410 jf. NS-9423 eller tilsvarende internasjonal standard eller anerkjent norm, som i tilfelle skal utføres av et organ som er akkreditert for å utføre oppgaven.

Samordning - miljøundersøkelser



FISKERIDIREKTORATET

Forurensingsloven

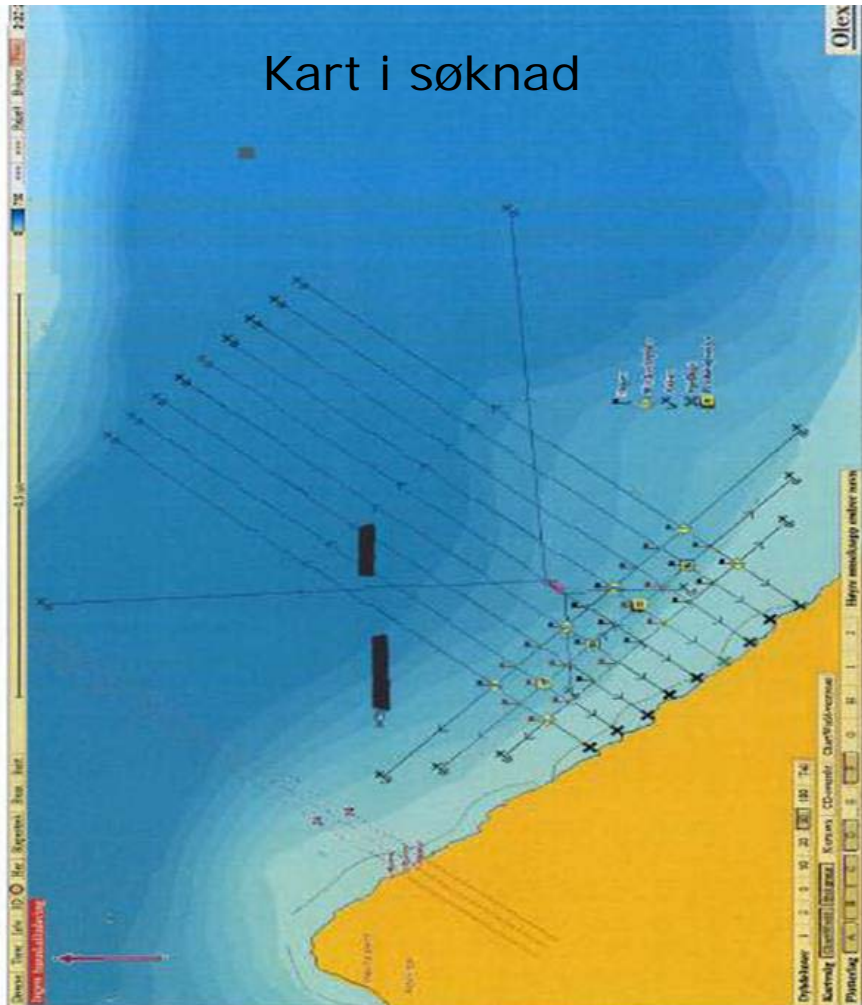
Ingen tilsvarende avgrensning.

Forenkling - plassering og arealbruk

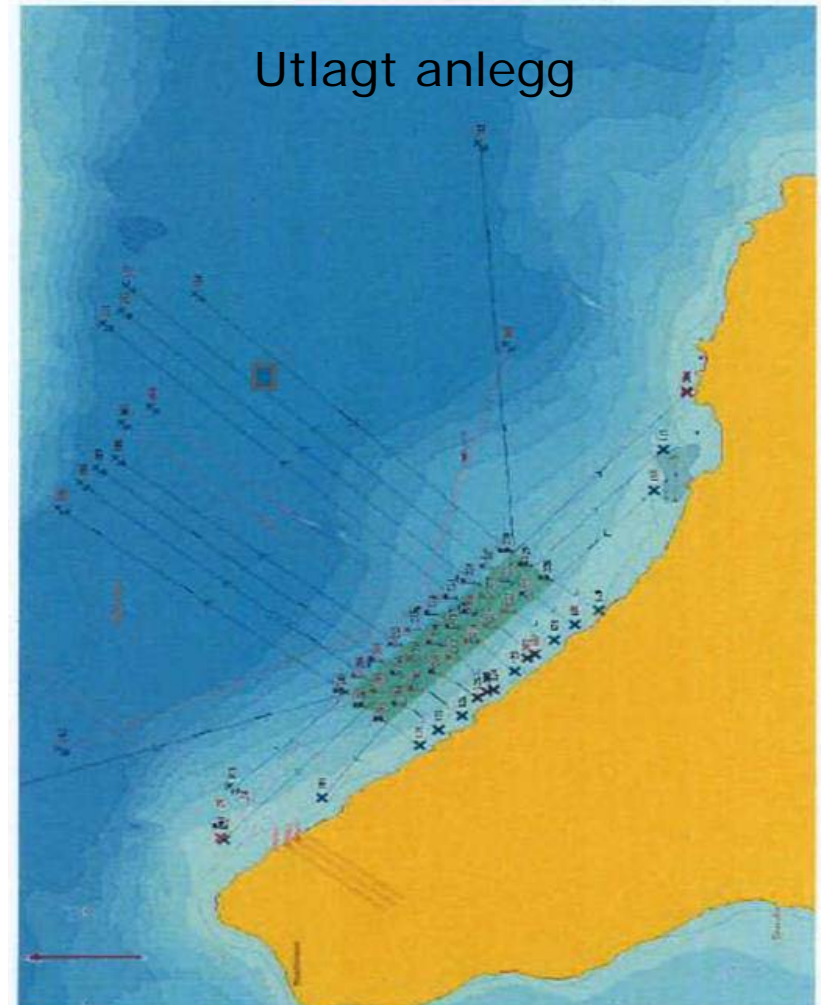


FISKERIDIREKTORATET

Kart i søknad



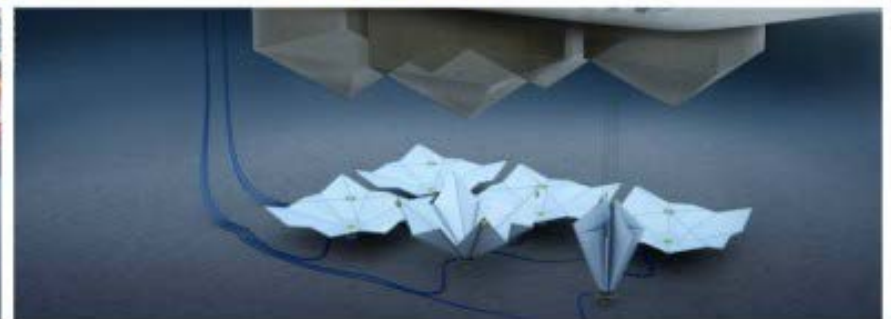
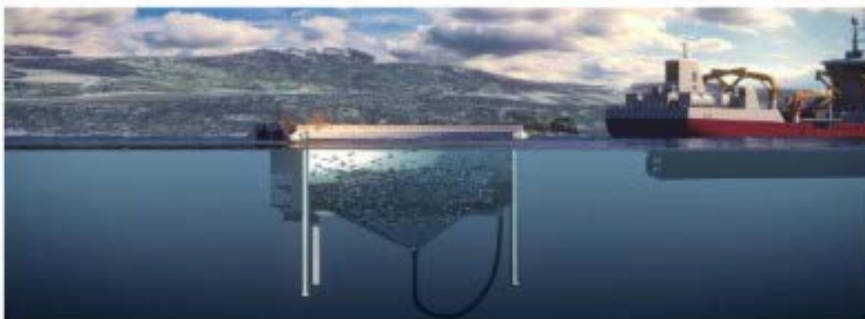
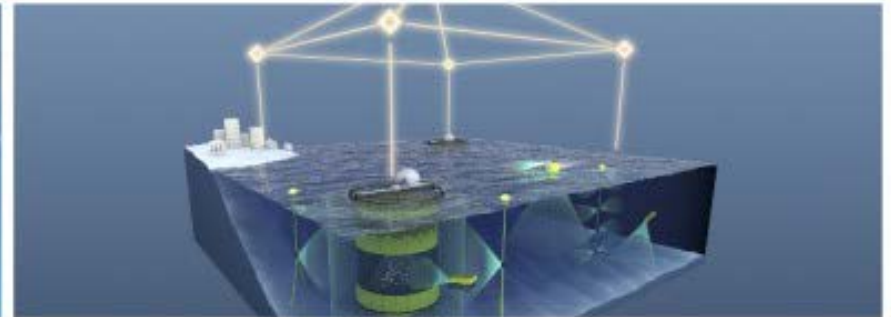
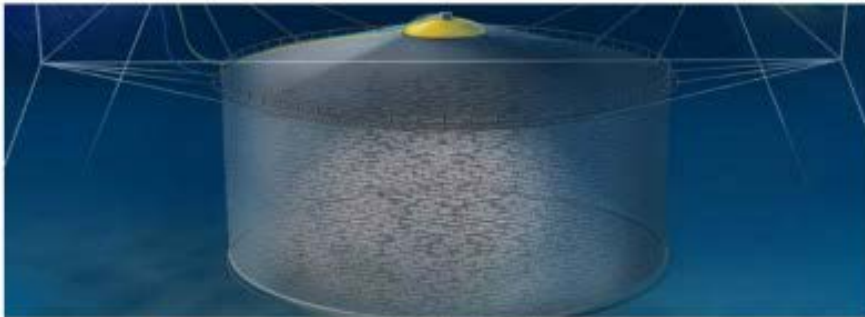
Utlagt anlegg



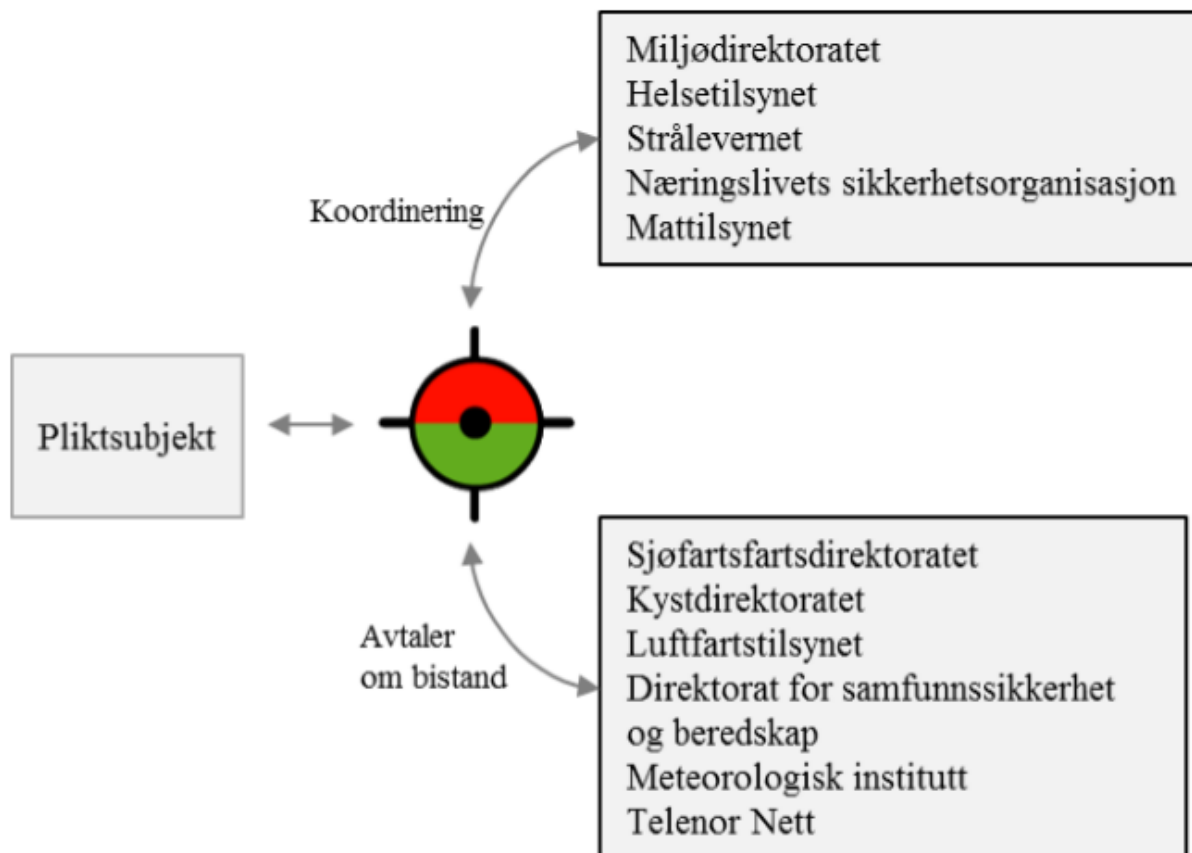
Nytenking - nye konsept



FISKERIDIREKTORATET



Nytenking - ny forvaltningsstruktur



Figur 9. Koordinerte myndigheter i petroleumsvirksomheten

Nytenking

- ny forvaltningsstruktur



(...) forvaltningen må bli mer områdefokusert ut fra hensynet til miljømessig bærekraft, fremfor å se lokalitetene enkeltvis. For å lykkes med et slikt rammeverk for forvaltning av bærekraftig vekst i akvakulturnæringen, er det nødvendig at tildeling av tillatelser og drift forvaltes helhetlig.

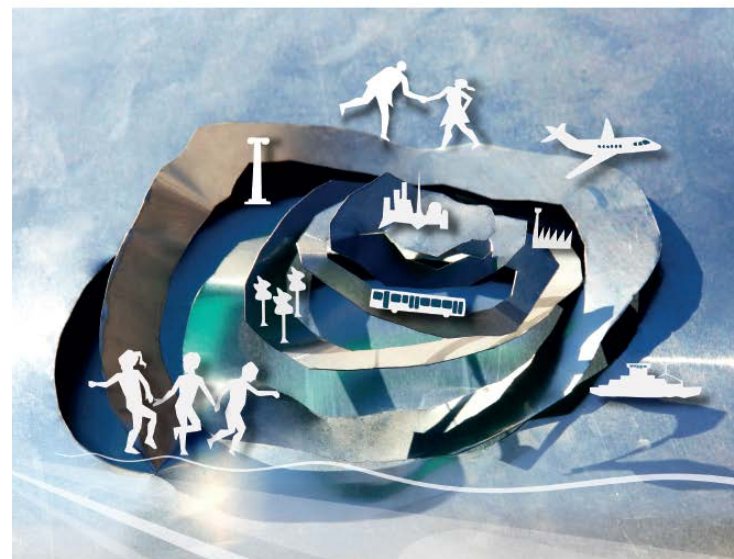


Meld. St. 22

(2015–2016)

Melding til Stortinget

Nye folkevalgte regioner
– rolle, struktur og oppgaver



Kvifor forvalte he hetlig?



FISKERIDIREKTORATET

NYHETER • NÆRING

NOTERT



I Oslo: Ulov å kjøre bak inn i den eldste trafikkens kjerne.

FISK

Spå om Brønna

Nye oppdrettsarealer i nord og oppdrettsarealer i gode arealer som

Oppdrettsarealene er noe som i løpet av de neste årene vil bli utnyttet i stor grad. Dette er et resultat av at det er store arealer som er tilgjengelige i nord og i gode arealer som er tilgjengelige i sør. Dette er et resultat av at det er store arealer som er tilgjengelige i nord og i gode arealer som er tilgjengelige i sør.

NTB

NTB

NTB

NTB

NTB

NTB

NTB

NTB

NTB

NTB

NTB

NTB

NTB

NTB

NTB

NTB

NTB

NTB

NTB

NTB

NTB

NTB

NTB

NTB

NTB

NTB

NTB

NTB

NTB

NTB

NTB

NTB

NTB

NTB

NTB

NTB

NTB

NTB

NTB

NTB

NTB

NTB

NTB

NTB

NTB

NTB

NTB

NTB

NTB

NTB

NTB

NTB

NTB

NTB

NTB

NTB

NTB

NTB

NTB

NTB

NTB

NTB

NTB

NTB

NTB

NTB

NTB

NTB

NTB

NTB

NTB

NTB

NTB

NTB

NTB

NTB

NTB

NTB

NTB

Skaper trivsel



Karin Strøm og Arne Ebbesen. Side 12

Med far på



OPPDRETT

Av EBJORN HJUGAN OG HARALD HENDEN (VG)

RØRVIK (VG) OG Garstad (55) er rekelt skylden. Nå får rekeltakerne forskerst Men nå er det slutt. Oppdrettslaksen i Lakselandskaper er stort sett av de samme raser som i Norge. Dette er et resultat av at det er store arealer som er tilgjengelige i nord og i gode arealer som er tilgjengelige i sør.

Lakselandskaper er stort sett av de samme raser som i Norge. Dette er et resultat av at det er store arealer som er tilgjengelige i nord og i gode arealer som er tilgjengelige i sør.

Lakselandskaper er stort sett av de samme raser som i Norge. Dette er et resultat av at det er store arealer som er tilgjengelige i nord og i gode arealer som er tilgjengelige i sør.

Lakselandskaper er stort sett av de samme raser som i Norge. Dette er et resultat av at det er store arealer som er tilgjengelige i nord og i gode arealer som er tilgjengelige i sør.

Lakselandskaper er stort sett av de samme raser som i Norge. Dette er et resultat av at det er store arealer som er tilgjengelige i nord og i gode arealer som er tilgjengelige i sør.

Lakselandskaper er stort sett av de samme raser som i Norge. Dette er et resultat av at det er store arealer som er tilgjengelige i nord og i gode arealer som er tilgjengelige i sør.

Lakselandskaper er stort sett av de samme raser som i Norge. Dette er et resultat av at det er store arealer som er tilgjengelige i nord og i gode arealer som er tilgjengelige i sør.

Lakselandskaper er stort sett av de samme raser som i Norge. Dette er et resultat av at det er store arealer som er tilgjengelige i nord og i gode arealer som er tilgjengelige i sør.

Lakselandskaper er stort sett av de samme raser som i Norge. Dette er et resultat av at det er store arealer som er tilgjengelige i nord og i gode arealer som er tilgjengelige i sør.

Lakselandskaper er stort sett av de samme raser som i Norge. Dette er et resultat av at det er store arealer som er tilgjengelige i nord og i gode arealer som er tilgjengelige i sør.

Lakselandskaper er stort sett av de samme raser som i Norge. Dette er et resultat av at det er store arealer som er tilgjengelige i nord og i gode arealer som er tilgjengelige i sør.

Lakselandskaper er stort sett av de samme raser som i Norge. Dette er et resultat av at det er store arealer som er tilgjengelige i nord og i gode arealer som er tilgjengelige i sør.

18 18

18 18

18 18

18 18

18 18

18 18

18 18

18 18

18 18

18 18

18 18

18 18

18 18

18 18

18 18

18 18

18 18

18 18

18 18

18 18

18 18

18 18

18 18

18 18

18 18

18 18

18 18

18 18

18 18

18 18

18 18

18 18

18 18

18 18

18 18

18 18

18 18

18 18

18 18

18 18

18 18

18 18

18 18

18 18

18 18

18 18

18 18

18 18

18 18

18 18

18 18

18 18

18 18

18 18

18 18

18 18

18 18

18 18

18 18

18 18

18 18

18 18

18 18

18 18

18 18

18 18

18 18

18 18

18 18

18 18

18 18

18 18

18 18

18 18

18 18

18 18

18 18

18 18

18 18

18 18

18 18

18 18

18 18

18 18

18 18

18 18

18 18

18 18

18 18

18 18

18 18

18 18

18 18

18 18

18 18

18 18

18 18

18 18

18 18

18 18

18 18

18 18

18 18

18 18

18 18

18 18

18 18

18 18

18 18

18 18

18 18

18 18

18 18

18 18

18 18

18 18

18 18

18 18

18 18

18 18

18 18

18 18

18 18

18 18

18 18

18 18

18 18

18 18

18 18

18 18

18 18

18 18

18 18

18 18

18 18

18 18

18 18

18 18

18 18

18 18

18 18

18 18

18 18

18 18

18 18

18 18

18 18

18 18

18 18

18 18

18 18

18 18

18 18

18 18

18 18

18 18

18 18

18 18

18 18

18 18

18 18

18 18

18 18

18 18

18 18

18 18

18 18

18 18

18 18

18 18

18 18

18 18

18 18

18 18

18 18

18 18

18 18

18 18

18 18

18 18

18 18

18 18

18 18

18 18

18 18

18 18

18 18

18 18

18 18

18 18

18 18

18 18

18 18

18 18

18 18

18 18

18 18

18 18

18 18

18 18

18 18

18 18

18 18

18 18