



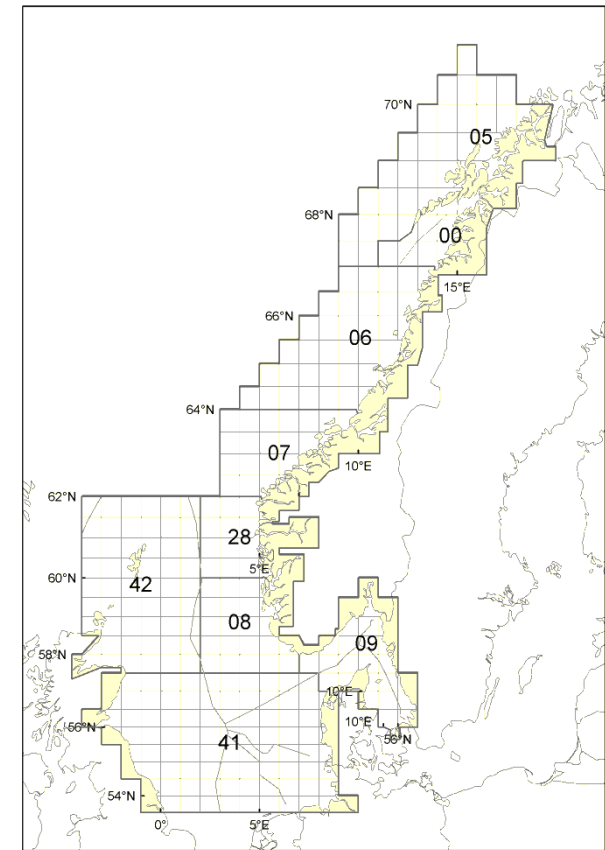
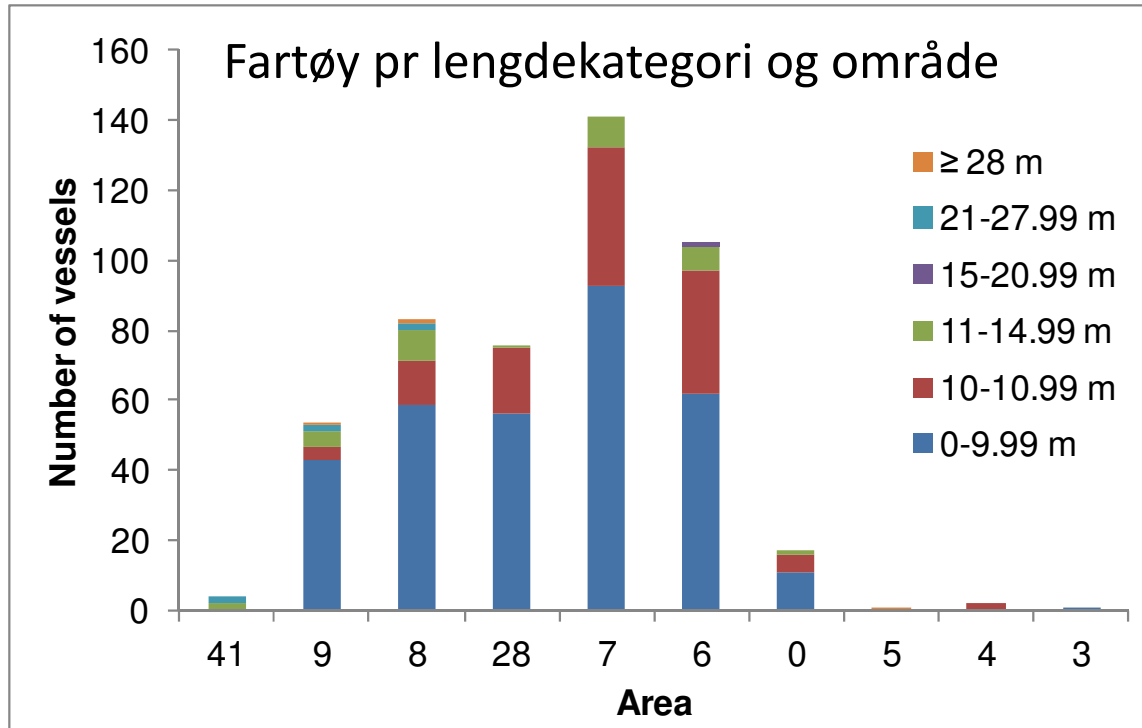
Ressursmessige konsekvenser av et krabbefiske utenom hovedsesong. Foreløpige resultater

Krabbekonferansen, Trondheim 09.-10. januar 2013

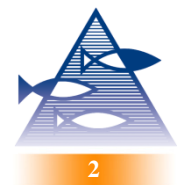
Guldborg Søvik
Havforskningsinstituttet
Bergen



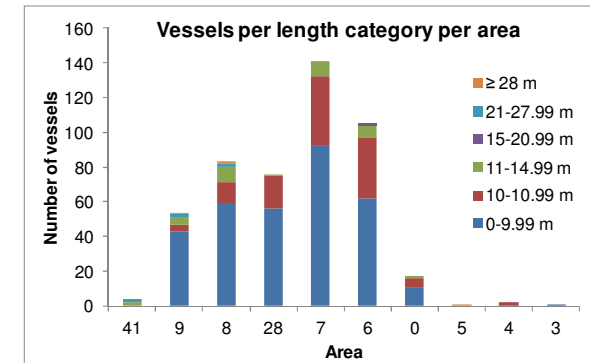
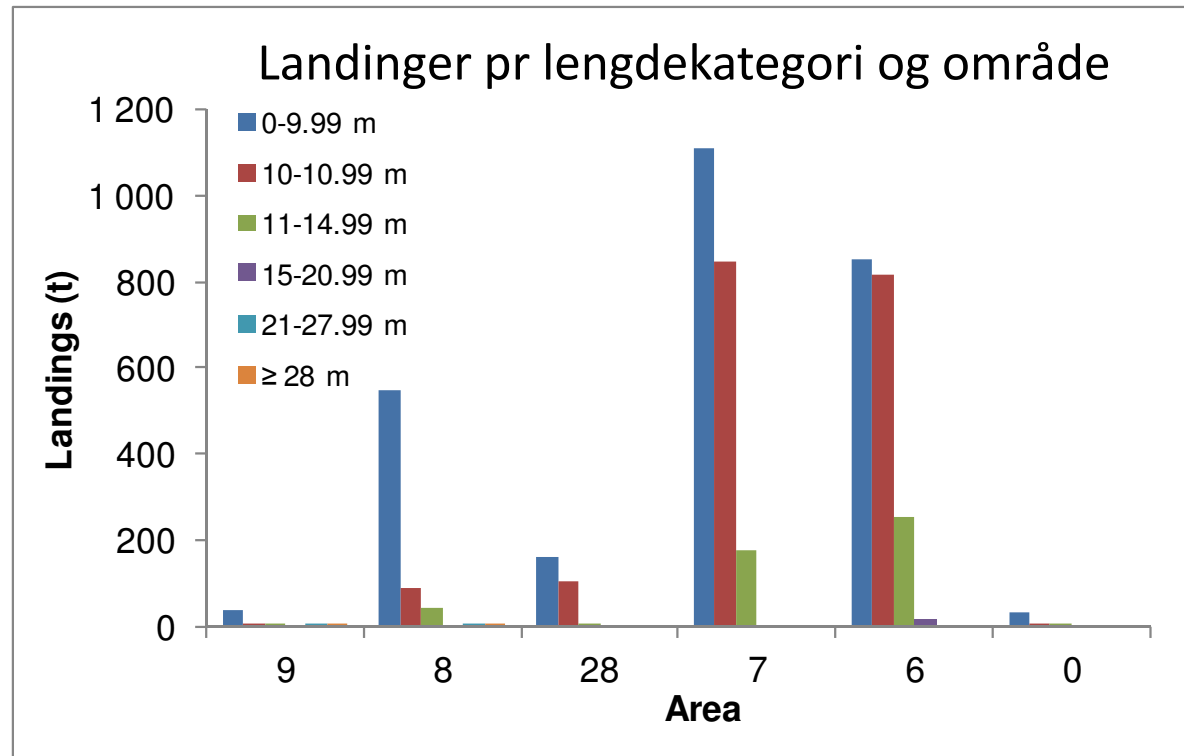
Den norske taskekrabbeflåten - 2011



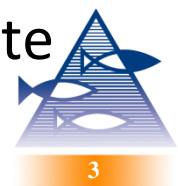
- **Fartøy < 11 m dominerer**



Den norske taskekrabbeflåten - 2011

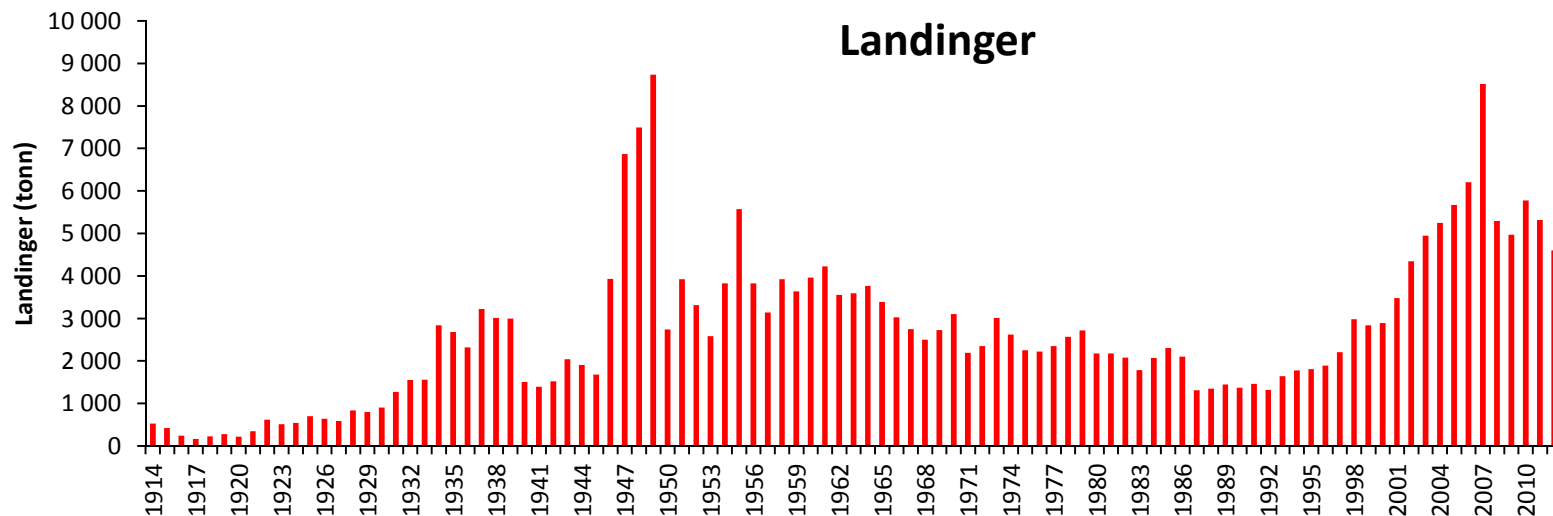


- Relativt stort antall båter i Skagerrak, men de leverer nesten ingenting
- Nesten like mange fartøy i omr 28 som i 8, men de leverer lite



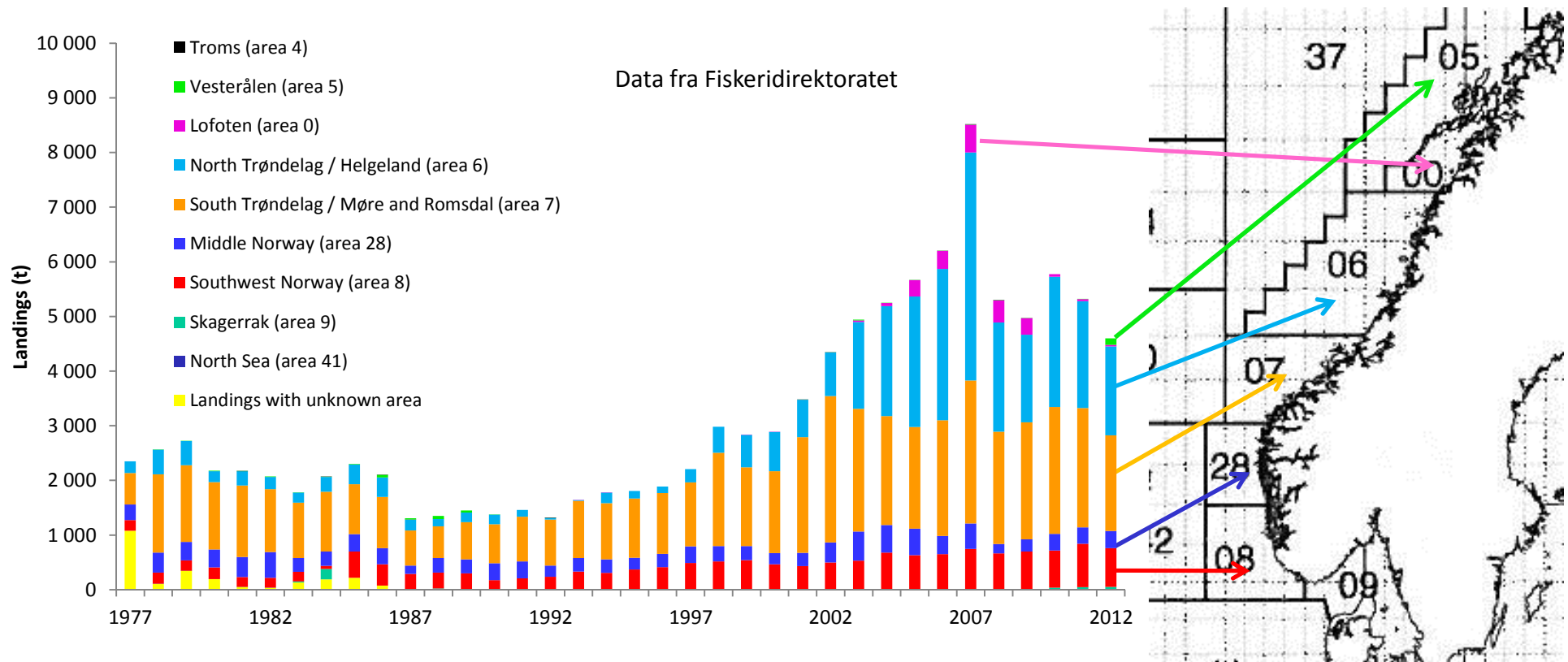
Norsk krabbefiske

- Startet opp på begynnelsen av 1900-tallet, hovedsakelig på vestkysten.
- Landingene økte frem til 2007.
 - Nye fiskeområder.
 - Utbredelsen til krabben økte nordover pga varmere hav.
- Lavere landinger i 2008-2009 skyldtes dårligere markedsforhold i Europa, men dette forbedret seg i 2010. 2011, 2012?
- Ingen kvoter eller adgangsbegrensning. Minstestørrelse.



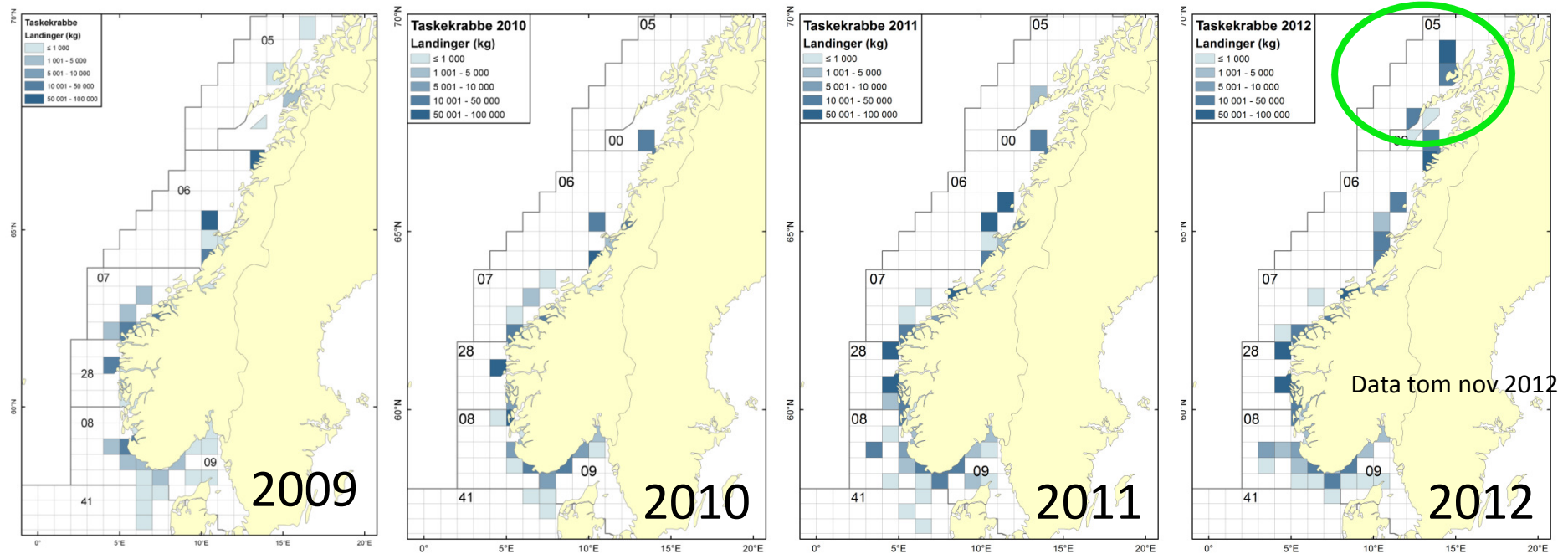
Norsk krabbefiske

- Hovedområde: Trøndelag og Helgeland
- Minking i landingene siden 2010
- 2012: økte fangster fra Vesterålen



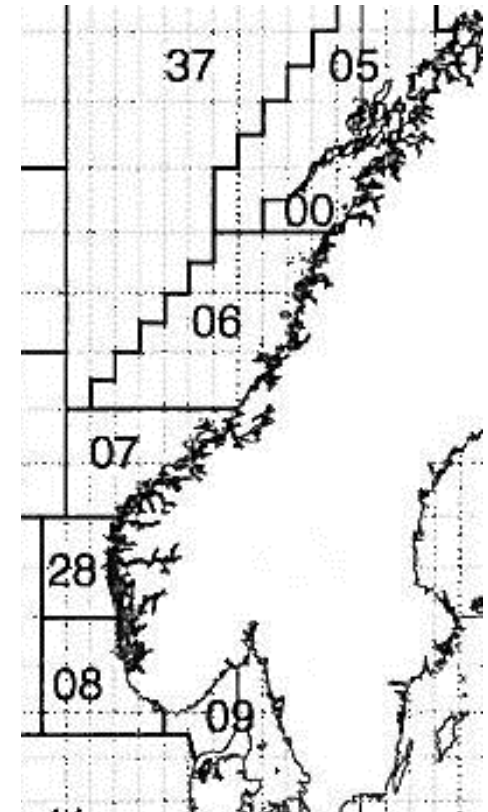
Romlig fordeling av fisket, 2009-2012

Landet fangst per statistisk lokasjon
(Data: Fiskeridirektoratet)



Ressurskartleggingen

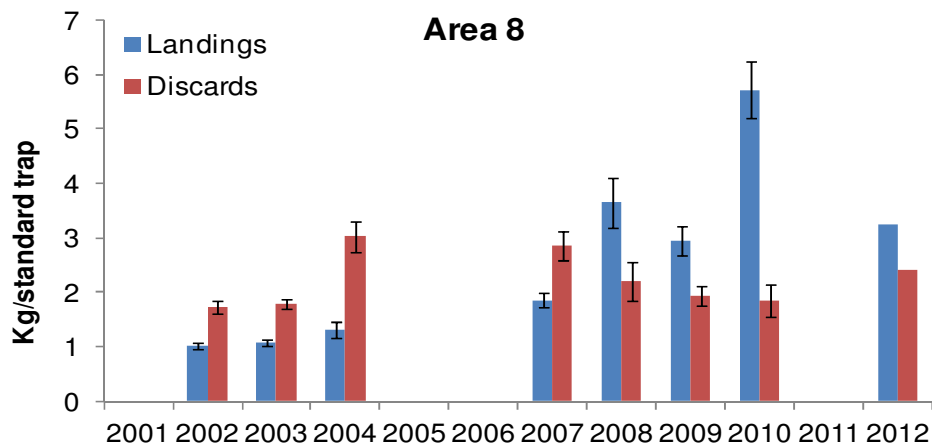
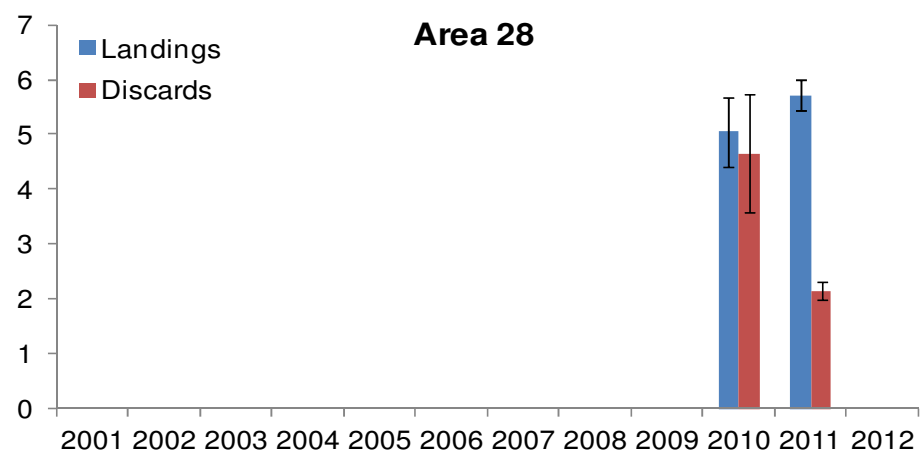
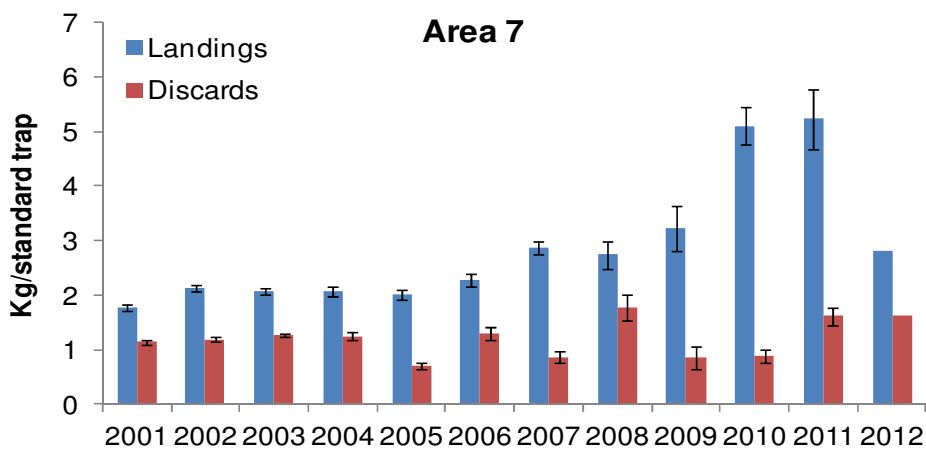
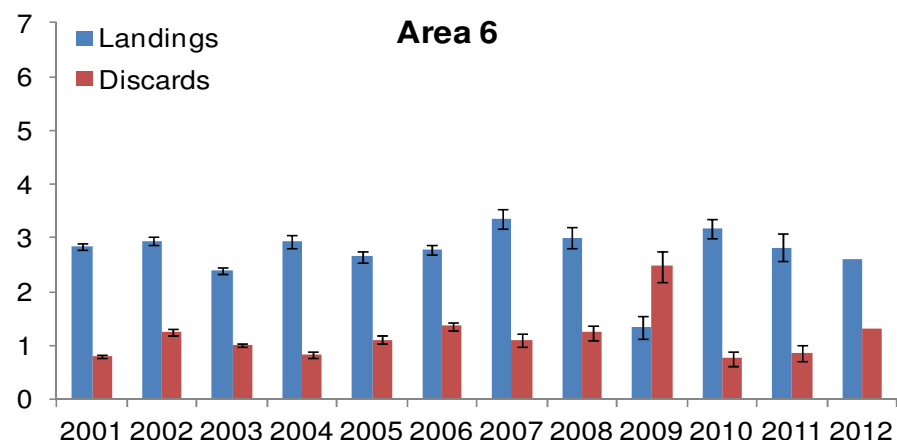
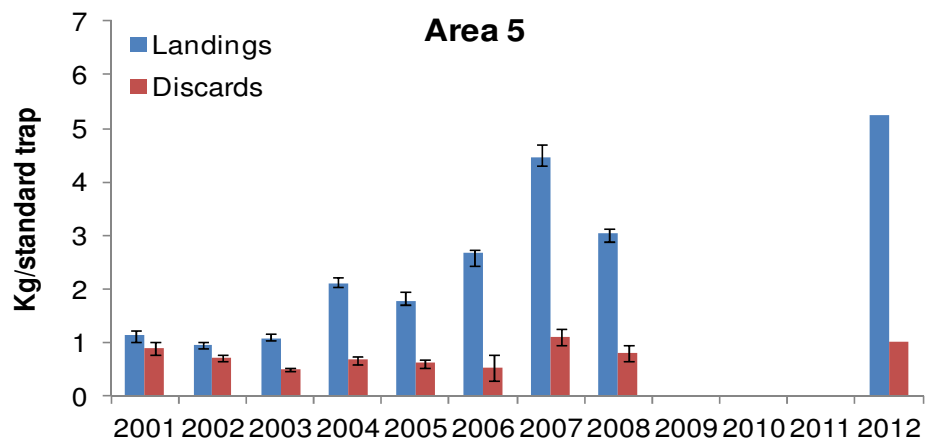
| År | Statistisk område | | | | | | Totalt | Totalt # krabbe r |
|------|-------------------|----|----|---|---|---|--------|-------------------------|
| | 8 | 28 | 7 | 6 | 0 | 5 | | |
| 2001 | | | 10 | 8 | | 1 | 19 | 20 614 |
| 2002 | 4 | | 9 | 9 | | 3 | 25 | 29 831 |
| 2003 | 4 | | 9 | 9 | | 3 | 25 | 27 028 |
| 2004 | 3 | | 6 | 9 | | 1 | 19 | 7 875 |
| 2005 | | | 3 | 7 | | 1 | 11 | 7 515 |
| 2006 | | | 4 | 8 | 2 | 1 | 15 | 5 169 |
| 2007 | 4 | | 4 | 6 | | 1 | 15 | 7 135 |
| 2008 | 1 | | 2 | 4 | | 1 | 8 | 3 778 |
| 2009 | 3 | | 1 | 1 | | | 5 | 2 966 |
| 2010 | 2 | 2 | 3 | 3 | | | 10 | 4 769 |
| 2011 | | 2 | 2 | 3 | | | 7 | 2 877 |
| 2012 | 2 | | 4 | 6 | | 2 | 14 | 9 098 |



Metode

- 4 stk standard prøveteiner per fisker
- Data i 10 sammenhengende uker i hovedsesongen
- For alle krabbene i prøveteinene blir følgende målt/bestemt:
 - Ryggskjoldbredde til nærmeste ½ cm (mm)
 - Kjønn
 - Utkast: utrognskrabber, vasskrabbe, annet
- I tillegg noterer fisker ned dato, statistisk område og lokasjon, fiskested, breddegrad og lengdegrad, dyp, totalt antall teiner, total fangst i kg og ståtid.

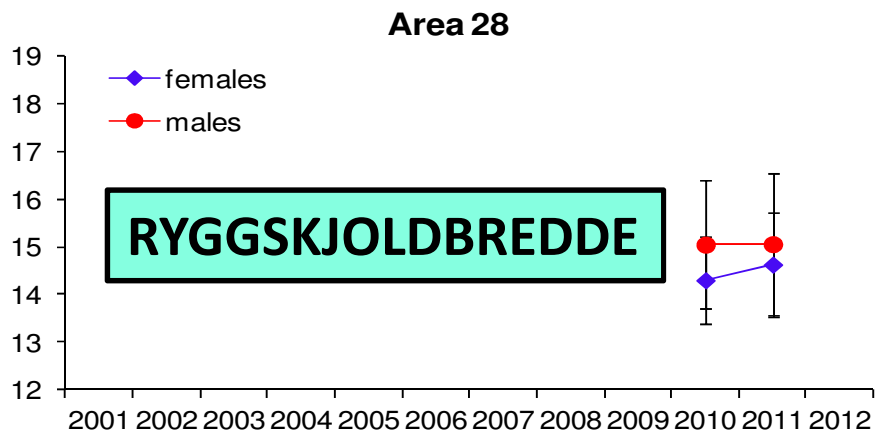
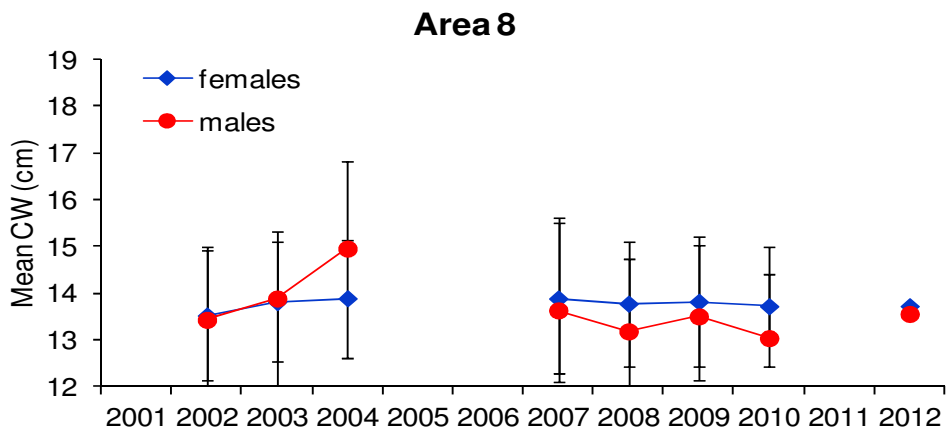
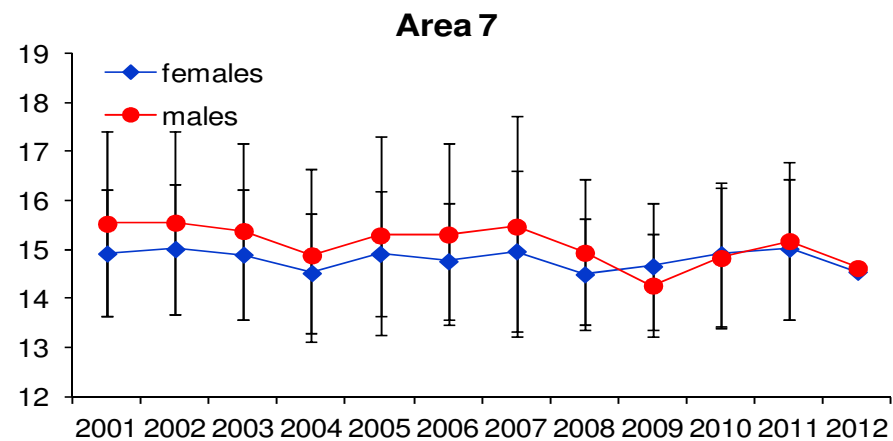
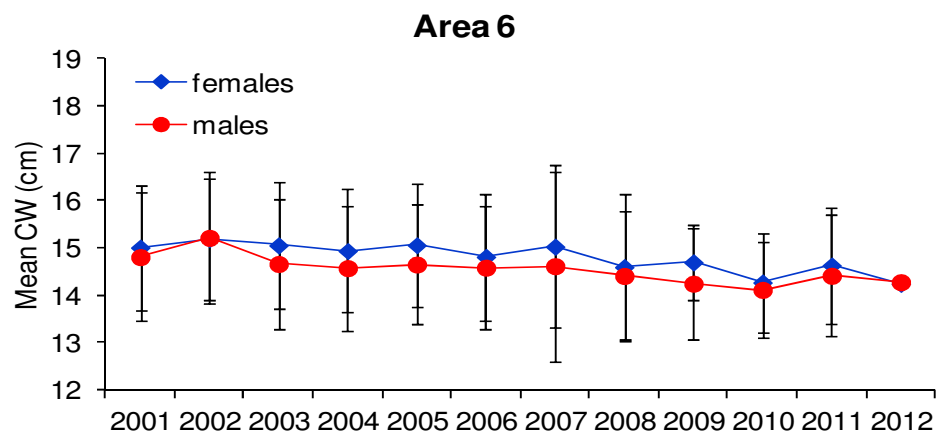
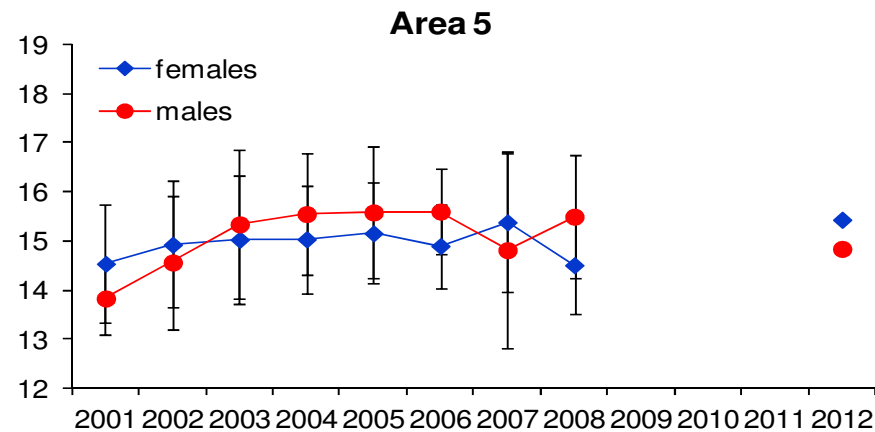
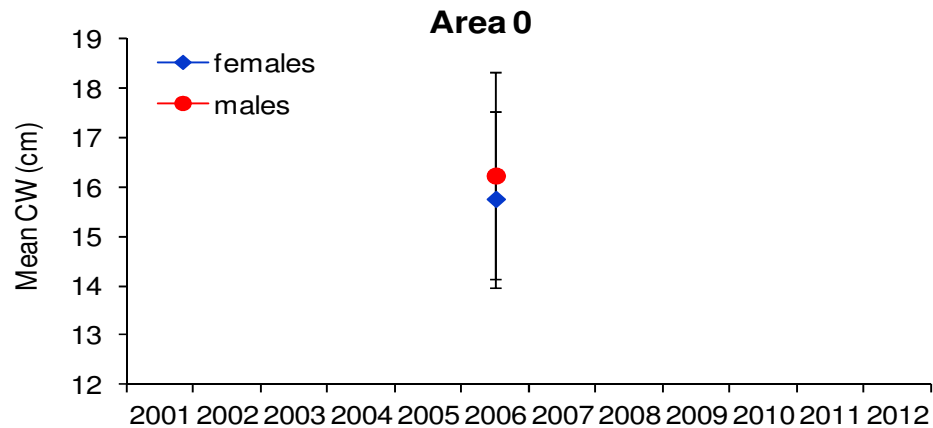




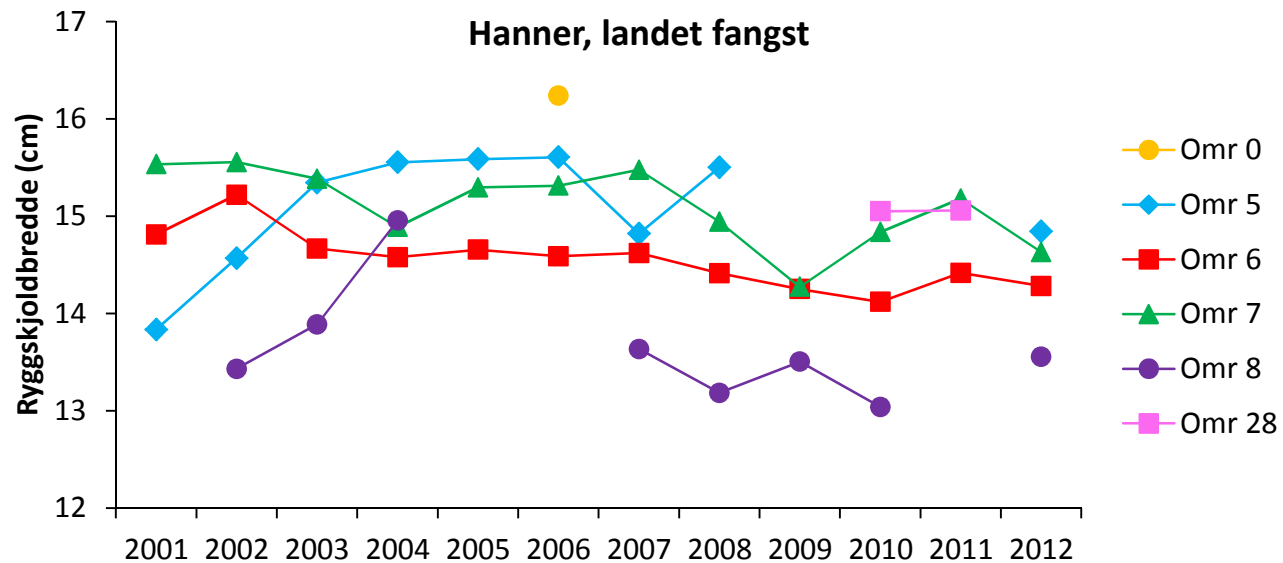
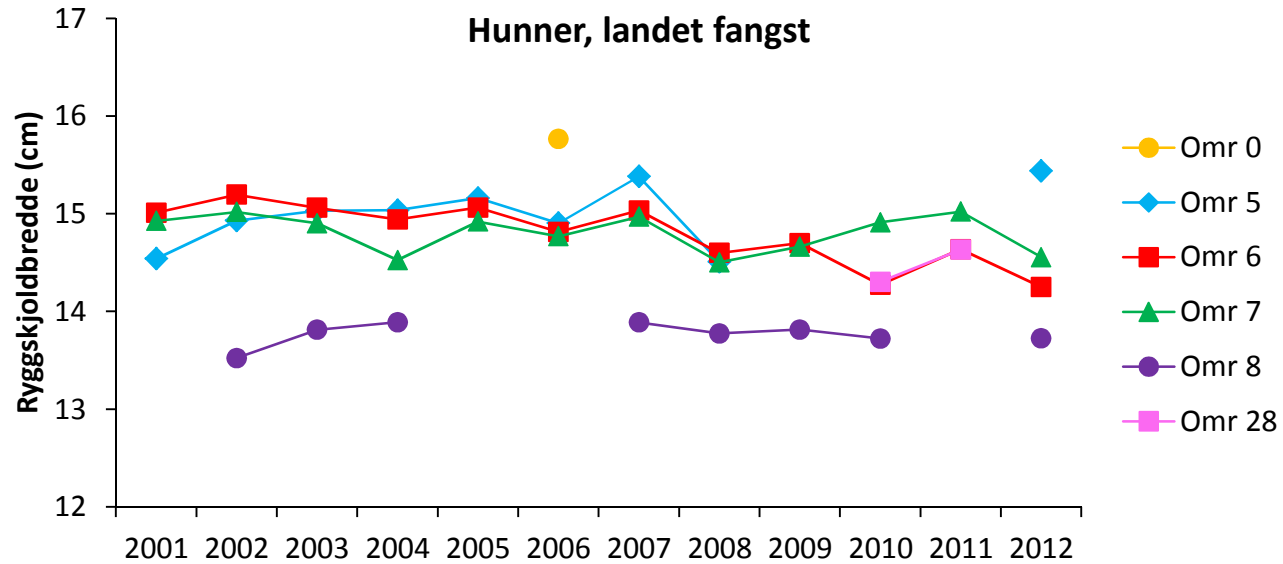
FANGST PER FORSØKSTEINE

2012-verdiene er basert på data fra aug-des



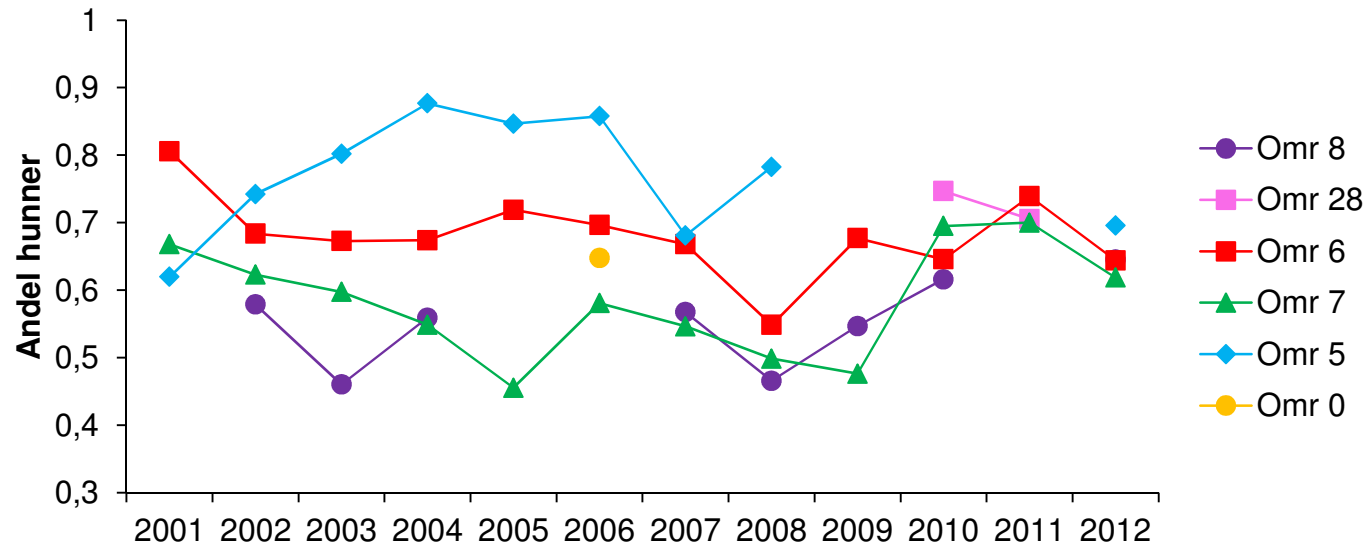


Ryggskjoldbredde, pr kjønn, område og år



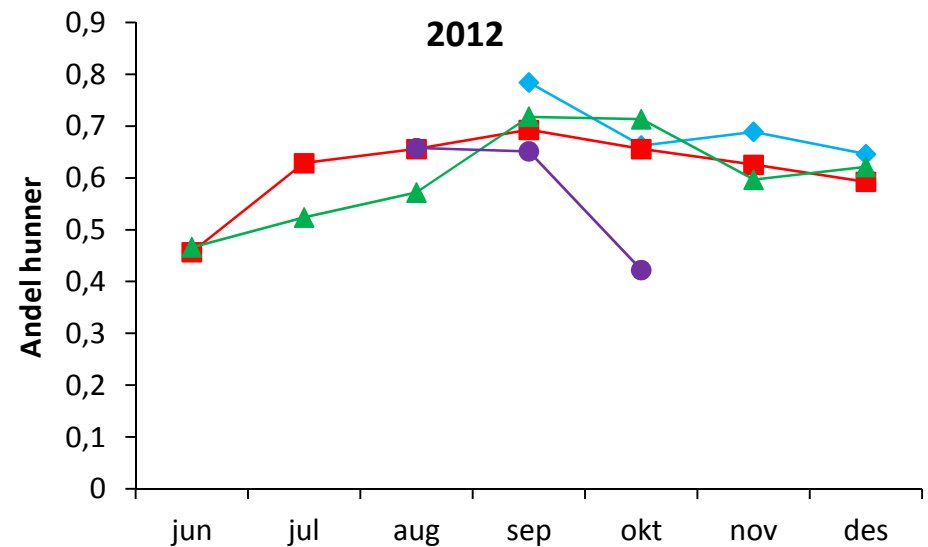
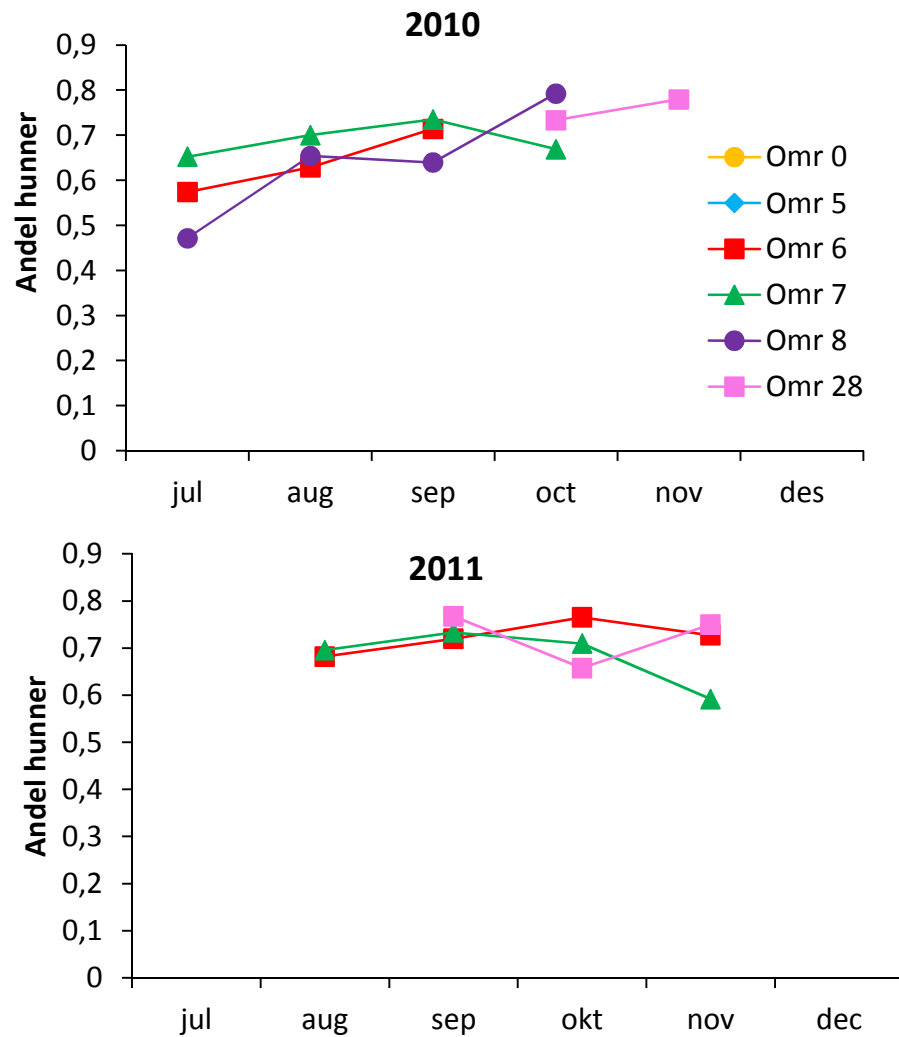
Kjønnratio

Andel hunner
(landet fangst + utkast)



Kjønnsratio

Andel hunner per måned og område, 2010-2012



Ressursmessige konsekvenser av et krabbefiske utenom hovedsesong. Foreløpige resultater



Metode

- Tilsvarende som for ressurskartleggingen
- Men, data fra åtte fiskere i hele sesongen





Deltagere i undersøkelsen

Fangsten scannet på HitraMat:

Hitra: 2 fiskere

Nordnesøy: 2 fiskere

Ingen scanning av fangsten:

Skjørøy: 1 fisker

Risvær: 1 fisker

Flesen: 1 fisker

1Kvernholmen: 1fisker



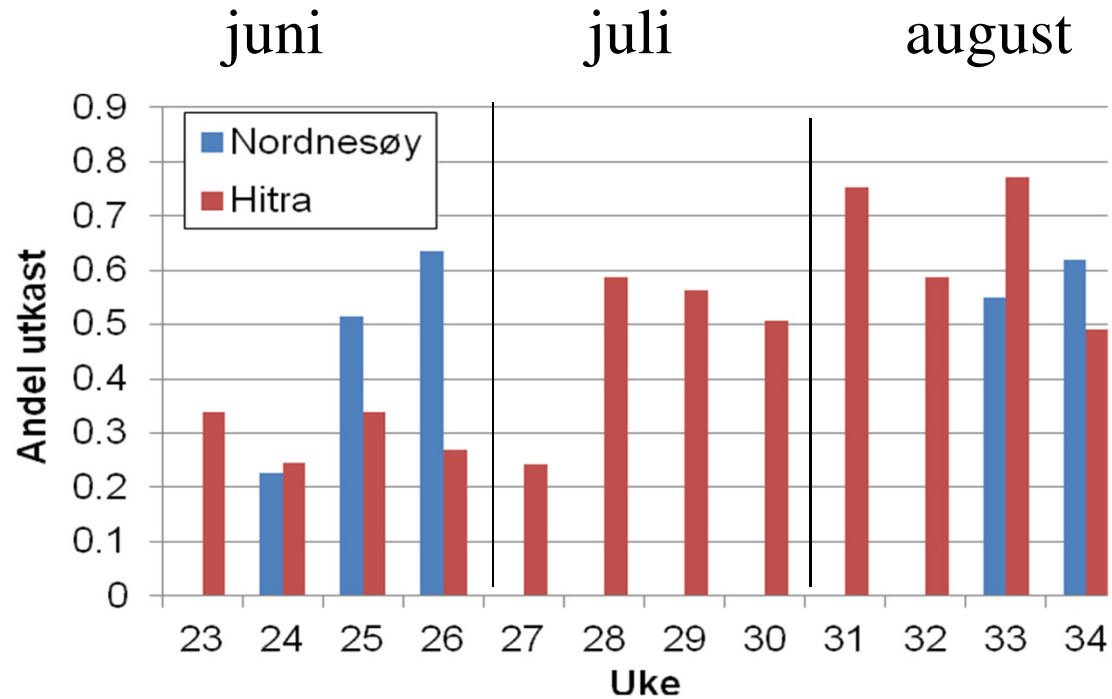
| <u>måned</u> | <u>uke</u> | <u>Hitra, omr 7</u> | | <u>Nordnesøy, omr 6</u> | |
|------------------|------------|---------------------|-----------------|-------------------------|-----------------|
| | | <u>fisker 1</u> | <u>fisker 2</u> | <u>fisker 3</u> | <u>fisker 4</u> |
| <u>juni</u> | <u>23</u> | X | | X | |
| | <u>24</u> | X | X | X | X |
| | <u>25</u> | X | X | X | X |
| | <u>26</u> | X | X | X | X |
| <u>juli</u> | <u>27</u> | X | X | | |
| | <u>28</u> | X | X | | |
| | <u>29</u> | X | X | | |
| | <u>30</u> | X | X | | |
| <u>august</u> | <u>31</u> | X | X | | |
| | <u>32</u> | X | X | | |
| | <u>33</u> | X | X | X | X |
| | <u>34</u> | X | X | X | X |
| <u>september</u> | <u>35</u> | X | X | X | X |
| | <u>36</u> | X | X | X | X |
| | <u>37</u> | X | X | X | X |
| | <u>38</u> | X | X | X | X |
| <u>oktober</u> | <u>39</u> | X | X | X | X |
| | <u>40</u> | X | X | X | X |
| | <u>41</u> | X | X | X | X |
| | <u>42</u> | X | X | X | X |
| <u>november</u> | <u>43</u> | X | X | X | |
| | <u>44</u> | X | X | X | |
| | <u>45</u> | X | X | X | X |
| | <u>46</u> | X | X | X | X |
| <u>desember</u> | <u>47</u> | | X | X | X |
| | <u>48</u> | | X | X | X |
| | <u>49</u> | | X | X | X |
| | <u>50</u> | | X | X | X |



| måned | uke | omr 7 | | omr 6 | |
|-----------|-----|----------|----------|----------|----------|
| | | fisker 5 | fisker 6 | fisker 7 | fisker 8 |
| juli | 28 | | | X | |
| | 29 | | | X | |
| | 30 | | X | X | |
| august | 31 | X | X | X | |
| | 32 | X | X | X | |
| | 33 | X | X | X | |
| | 34 | X | X | X | X |
| | 35 | X | XX | X | X |
| september | 36 | X | X | | X |
| | 37 | X | X | X | X |
| | 38 | X | X | X | X |
| | 39 | X | X | X | X |
| oktober | 40 | X | X | X | X |
| | 41 | X | X | X | X |
| | 42 | X | X | X | X |
| | 43 | X | X | | X |
| november | 44 | X | X | | |
| | 45 | X | X | | X |
| | 46 | X | X | | X |
| | 47 | | X | | X |
| desember | 48 | | X | | X |
| | 49 | | X | | X |
| | 50 | | X | | |



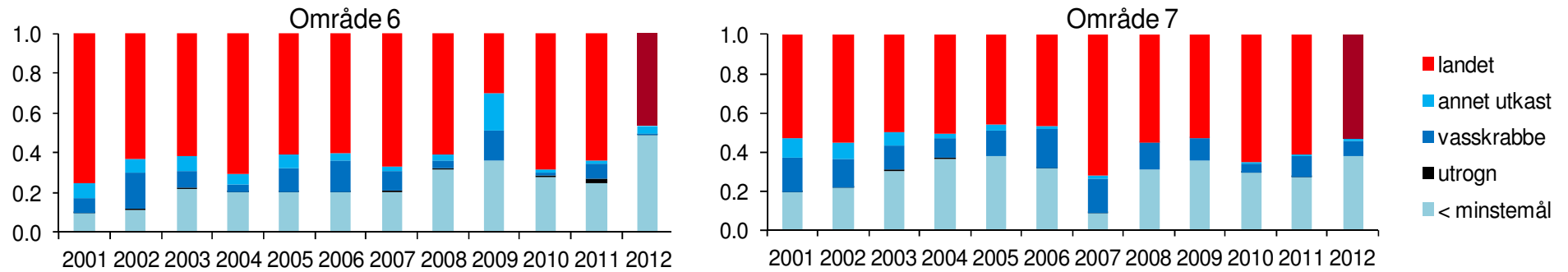
Utkast



Ukentlig andel utkast i forsøksteinene på Nordnesøy (område 6) og Hitra (område 7) i 2012. Data fra fiskerne 1 og 4.



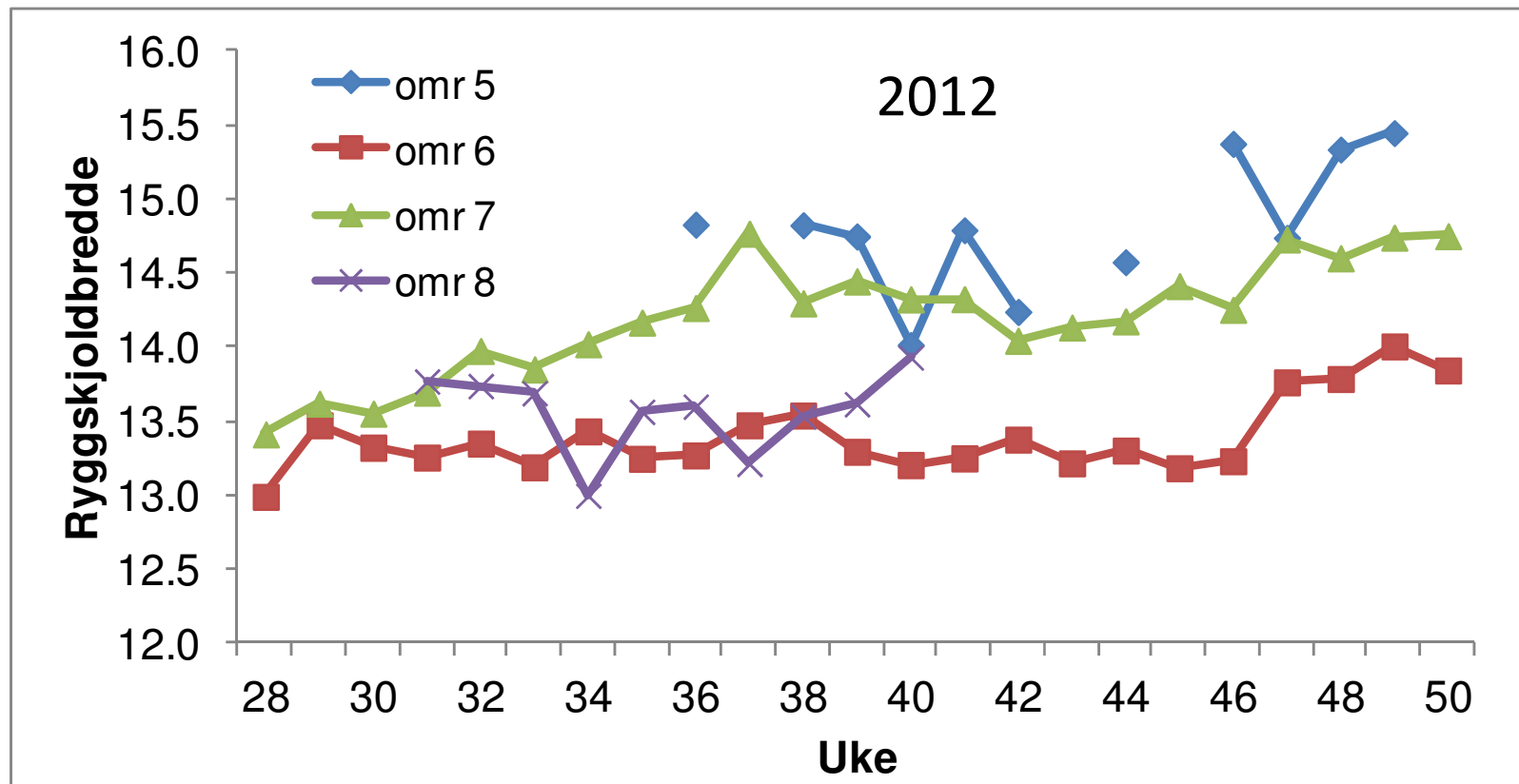
Utkast



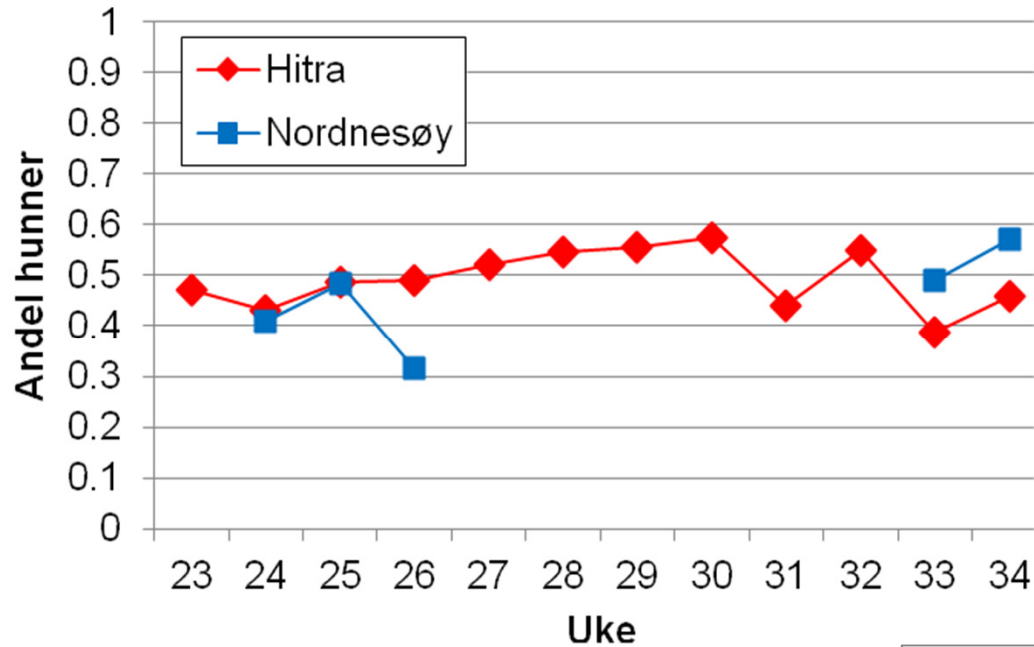
Andel levert og andel utkast (fordelt på utrognskrabber, vasskrabbe, undermålskrabbe, annet) i forsøksteinene på Nordnesøy (område 6) og Hitra (område 7) i 2012 sammenlignet med andel utkast/landet i hhv område 6 og 7 i 2001-2011 (hovedsesong). Data fra fiskerne 1 og 4.

Skallbredde

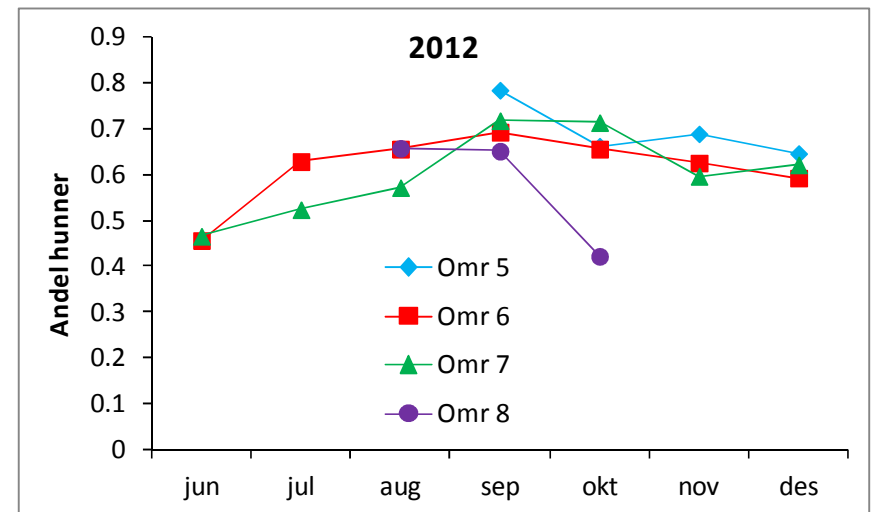
Alle krabber i forsøksteinene
(med unntak av noen små som ikke ble målt)



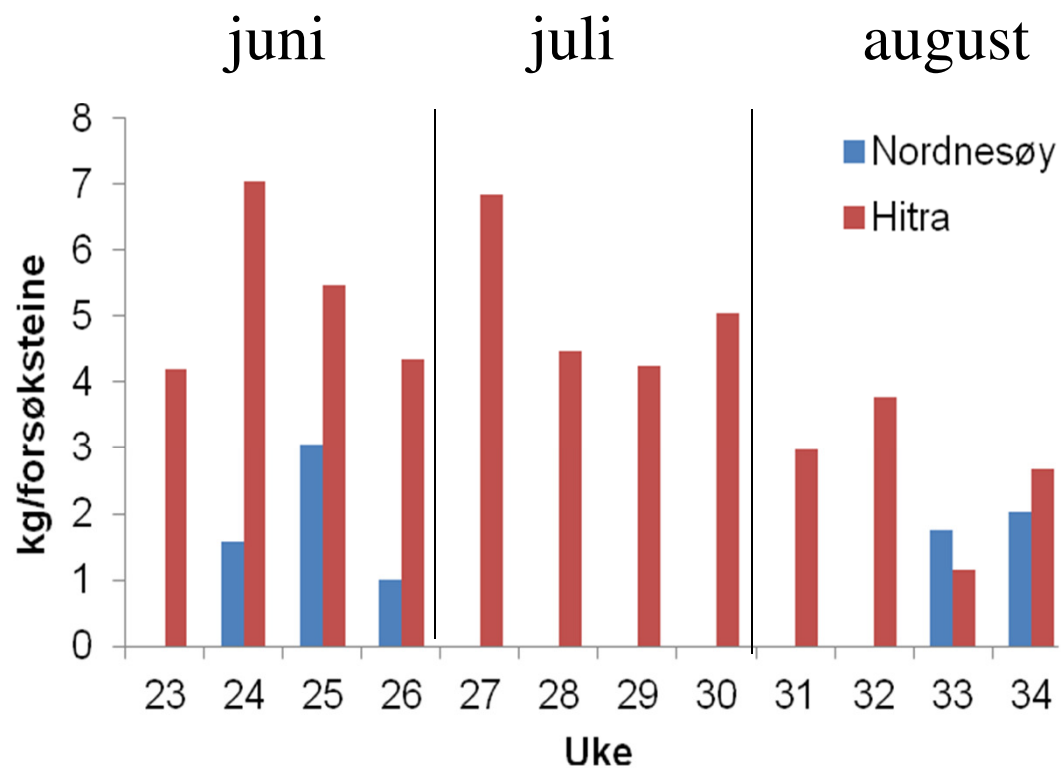
Kjønnnsfordeling



Andelen hunner i landet fangst fra forsøksteinene på Nordnesøy og Hitra i uke 23-34, 2012



Fangstrate



Ukentlig fangstrate (landet fangst) fra forsøksteinene på Nordnesøy (område 6) og Hitra (område 7) i 2012



Fortsettelse følger!

