



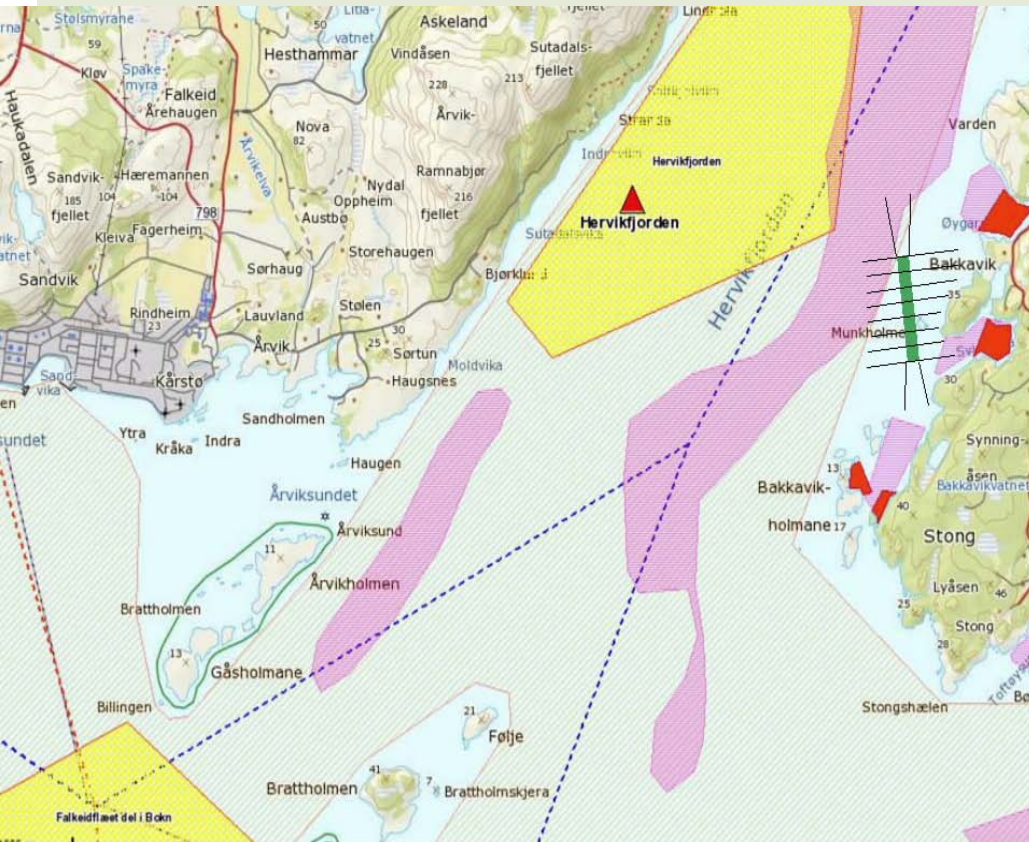
Hvordan oppnå bedre sameksistens mellom oppdrettere og fiskeri?

-Eksempler fra Ryfylke.

Seniorrådgiver Onar Gudmundsen

Svolvær 7 – 8. april 2011

Kampen om kystsonen.



SILD E' KOMEN

SILDØFFSKYT

Sildefiskerier har vært helt til baks i Vindåsfjorden for å gi for andre år på rad et dårlig utbytte av silde, og derfor vil de forsøke å sette i verk tiltak for å øke utbyttet. Utbyttet har vært på 1000 tonn i år, mens det normalt er 2000-3000 tonn. Dette er et dårlig utbytte, og det er derfor viktig å finne ut hvorfor det er slik. En mulig årsak er at sildefisken har blitt for gammel og derfor har et dårlig utbytte. Det er derfor viktig å finne ut hvordan man kan få et bedre utbytte av sildefisken. Dette kan gjøres ved å sette i verk tiltak som å fiske tidligere i sesongen, eller å fiske i andre deler av fjorden. Dette er viktig for å sikre et godt utbytte av sildefisken, og dermed for å sikre livets krets i havet.

BLIKK PÅ HØVIKFJORDEN Høvikfjorden er en av de viktigste sildefiskenes levesteder i Norge. Her er det viktig å finne ut hvordan man kan få et bedre utbytte av sildefisken. Dette kan gjøres ved å sette i verk tiltak som å fiske tidligere i sesongen, eller å fiske i andre deler av fjorden. Dette er viktig for å sikre et godt utbytte av sildefisken, og dermed for å sikre livets krets i havet.

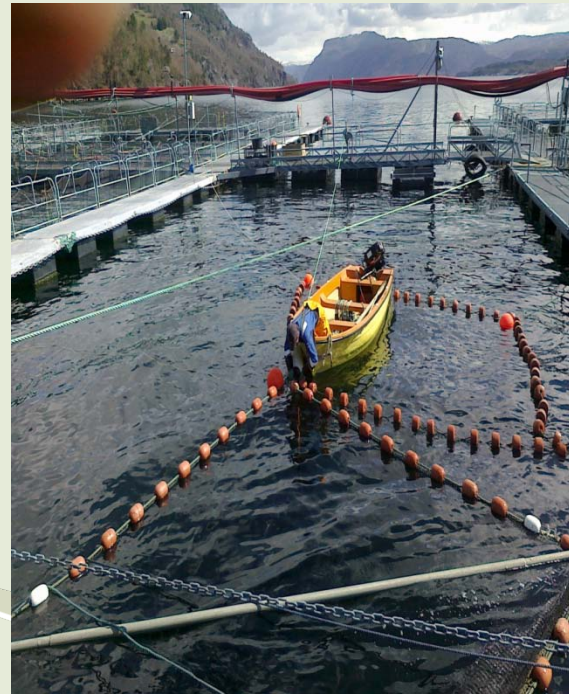
FOR Å FÅ ET BÆRERDYGIGT UTBYTTE Det er viktig å finne ut hvordan man kan få et bæredygtig utbytte av sildefisken. Dette kan gjøres ved å sette i verk tiltak som å fiske tidligere i sesongen, eller å fiske i andre deler av fjorden. Dette er viktig for å sikre et godt utbytte av sildefisken, og dermed for å sikre livets krets i havet.

DET ER VIKTIG Å FOLGE OPP Det er viktig å følge opp de tiltakene som er satt i verk for å sikre et godt utbytte av sildefisken. Dette kan gjøres ved å sette i verk tiltak som å fiske tidligere i sesongen, eller å fiske i andre deler av fjorden. Dette er viktig for å sikre et godt utbytte av sildefisken, og dermed for å sikre livets krets i havet.

Sei-saken.



Ryfylke-prosjektet.



Merking av sei.

Lyttebøye uthengt – vær forsiktig

Havforskningsinstituttet gjennomfører i samarbeid med Fiskeridirektoratet, oppdrettarar og fiskararlag eit merkeforsøk med akustisk merka sei i Ryfylke. Det er derfor hengt ut akustiske lyttebøyer (foto til høgre) på eindel anlegg i området. Disse bøylene fangar opp og lagrar informasjon som merka sei sender ut. Bøylene er festa til tau og heng på ca 55 m djup. Bøylene blir tømt for informasjon nokre gongar i året, ved at dei blir tekne opp og kopla til ein datamaskin. Bøylene er kostbare og inneheld i tillegg viktig informasjon om seien sin vandring i Ryfylkebassenget. Vær derfor forsiktig med tauverk o.l. i nærleiken av slike bøyer.



Forsøket startar opp april 2010 og vil vara 2-3 år. Med forsøket vil vi få verdifull informasjon om seien sin vandring, og tilhørighet til oppdrettsanlegg i regionen. Forsøket er finansiert av Fiskeri- og havbruksnæringens forskningsfond m.fl.

Kontaktpersonar: Håkon Ottar (55236898), Orv Skilbrevi (55236894) – Havforskningsinstituttet
Trine L. Danielsen (97782105), Marine Harvest, CAC



Sei på ca 1 kg har fått operert inn eit lite merke som sender ut lydsignal, og som kan brukast til å posisjonera seien. Den har i tillegg eit yttre gult merke på ryggen

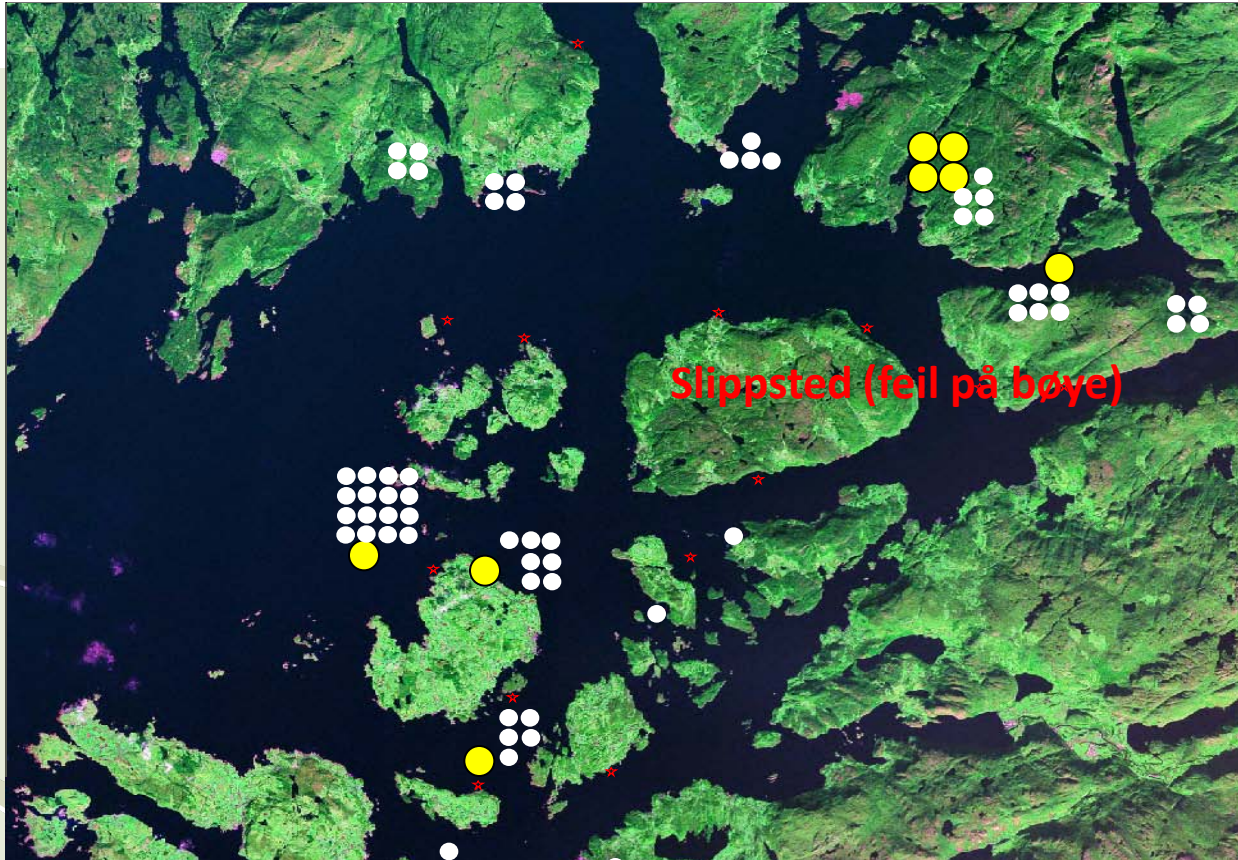




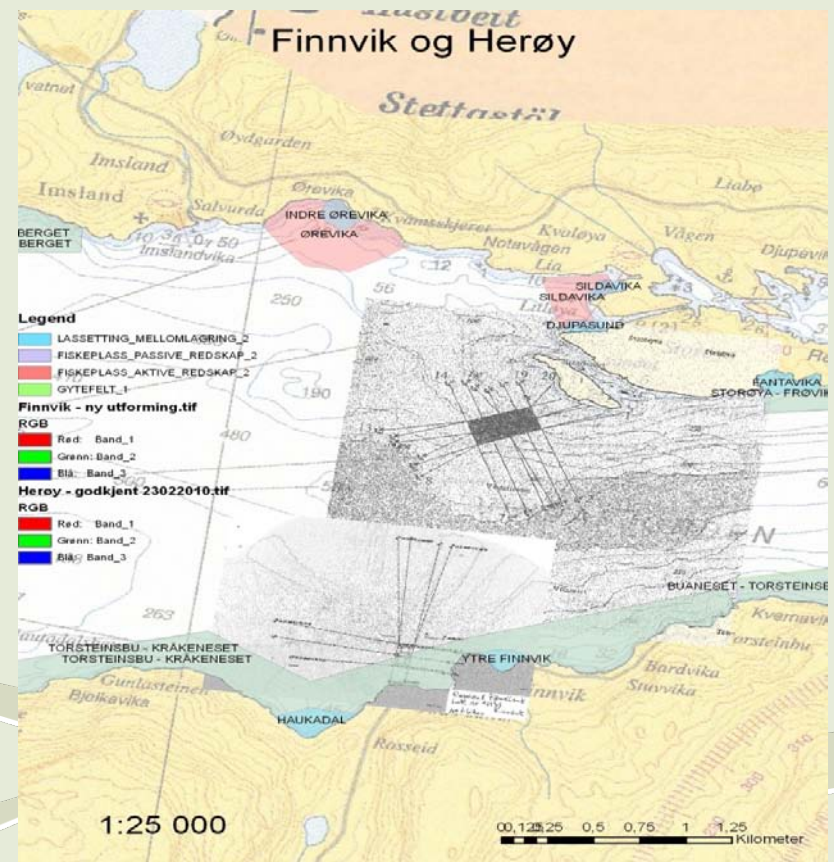
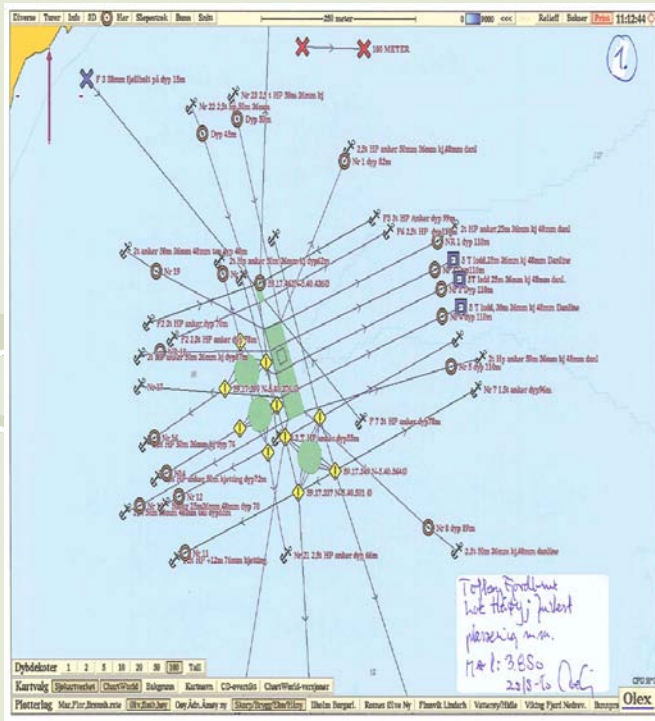
FISKERIDIREKTORATET

Livet i havet – vårt felles ansvar

Slipp 29 stk 8 mai 2010
24 gjenfunnet
= er her 17-18 august
= vært innom mai-august



Areal-utfordringer.



Opprydningsplikt.



Hvordan oppnå bedre sameksistens?

- Gjensidig respekt.
- Dialog.
- Samarbeid.



•TAKK FOR OPPMERKSOMHETEN.