



## Fiskefartøy under 11 m

Manna eller barkebrød?

Referansegruppemøte «Markedsbasert høsting»

11. juni 2013

Ø. Hermansen, T. A. Larsen og E. Henriksen

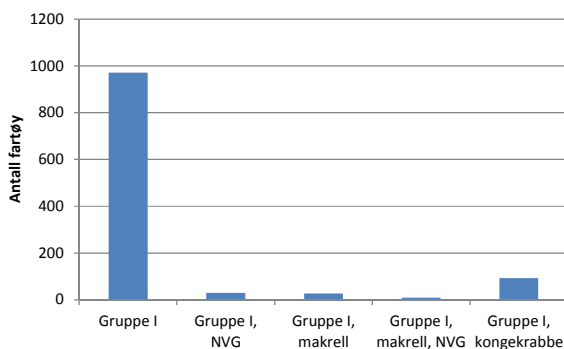
## Problemstilling

- Tema
  - Flåtegruppen
  - Fangstmønster
  - Lønnsomhet
- Avgrensning
  - Fartøy i lukket gruppe i torskefiskeriene



## Antall fartøy og fisketillatelser

- Totalt 1128 fartøy
  - Stort flertall «bare» Gruppe I
  - Betydelig antall tillatelser for kongekrabbe
  - Også mulig å delta i åpen gruppe



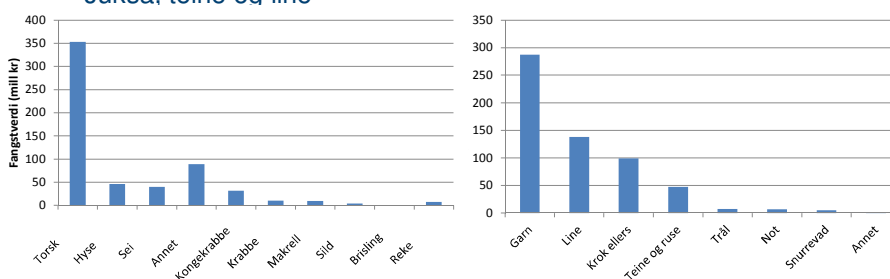
11.06.2013 Referansegruppemøte

3



## Fangstinntekter for gruppen

- Torsk desidert viktigste art (63 %)
- Annen fisk (blåkveite, kveite, breiflabb etc)
- Garn viktigste redskap
- Juksa, teine og line



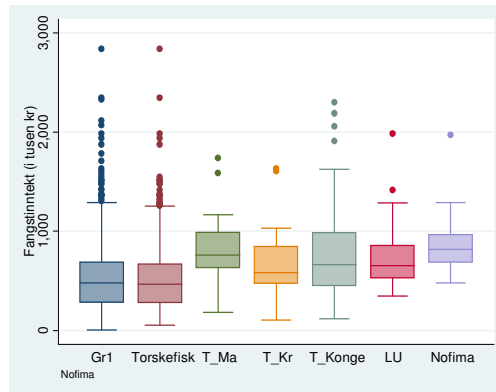
11.06.2013 Referansegruppemøte

4



## Fangstinntekter enkeltfartøy og tillatelser

- Enorm variasjon mellom fartøyene
- Torskefisk – om lag 0,5 mill
- Med makrell og kongekrabbe gir +0,25 mill
- Taskekrabbe om lag +0,15 mill



11.06.2013

Referansegruppemøte

5

Nofima

## Hvordan måle lønnsomhet?

- Metoden avhenger av formålet
- Fartøy i drift – rentabilitet på bundet kapital
  - Markedsverdi?
  - Bokført verdi?
- Beslutning om investering
  - Netto nåverdi



11.06.2013

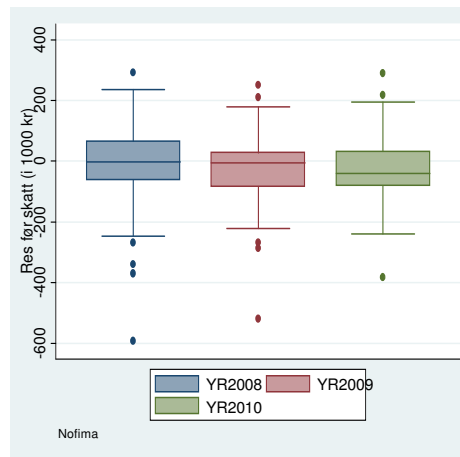
Referansegruppemøte

6

Nofima

## Lønnsomhetsundersøkelsen I

- Fartøygruppe 1
  - Resultat før skatt i gjennomsnitt 0
  - Svært stor variasjon
  - Midtre persentiler 100.000 kr



11.06.2013

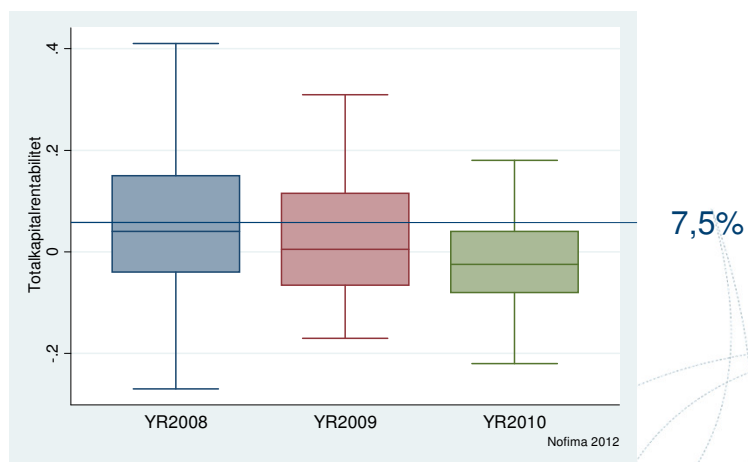
Referansegruppemøte

7

Nofima

## Nærbilde rentabilitet

- Fallende i perioden



11.06.2013

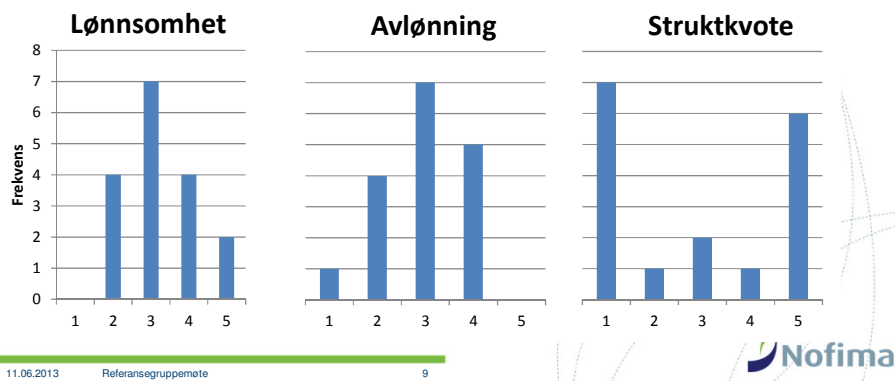
Referansegruppemøte

8

Nofima

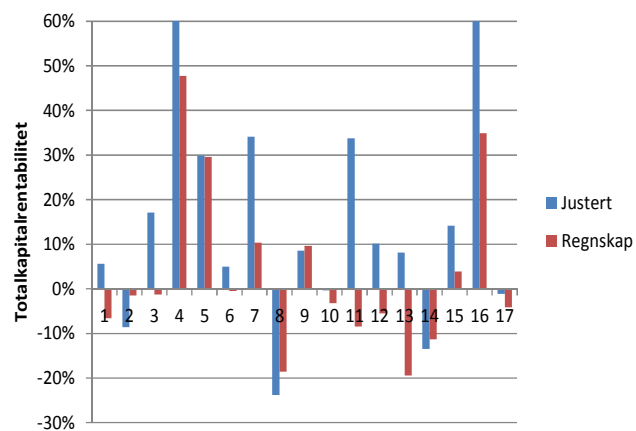
## Intervju med redere

- Intervju med 17 redere fra lønnsomhetsundersøkelsen
- Oppfatning av lønnsomhet, avlønning og strukturvoter



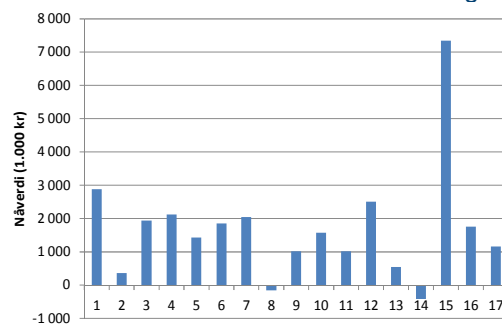
## Problematikk med data

- Arbeidsgodtgjørelse
- Kapitalmål
- Periodisering



## Nåverdi – er en investering lønnsom?

- Fartøyene fra intervju
  - Beregnet kontantstrøm
  - Hvilken investering kan denne forsvare?
- Gjennomsnitt 1,7 mill kr
- Bare noen få kan forsvare investering i nytt fartøy



11.06.2013

Referansegruppemøte

11

Nofima

## Lønnsomhetsmodell

- Flere modellfartøy med høy driftsintensitet
  - Garn, line, kombinasjon, kongekrabbe, struktur
- Modellert kostnadsstruktur

		Garn	Line	Teine	
Salgsavgifter	Variabel	3,3 %	3,3 %	3,3 %	salgsverdi
Arbeidsgodtgjørelse	Variabel	35 %	49 %	30 %	salgsverdi
Drivstoff	Variabel	0,52	0,52	1,0	kr/kg fangst
Agn	Variabel		0,5	1,5	kr/kg fangst
Vedlikehold	Fast	75.000	75.000	75.000	kr/år
Forsikring	Fast	28.000	28.000	28.000	kr/år
Andre kostnader	Fast	100.000	100.000	100.000	kr/år

11.06.2013

Referansegruppemøte

12

Nofima

## Resultater lønnsomhetsmodell

- Bare kongekrabbe og struktur forsvarer investeringen
  - Med 10% prisøkning også kombidrift

	Garn	Line	Garn/line	Kongekrabbe	Struktur
Driftsinntekt	865	1 052	1 090	1 303	1 445
Kontantstrøm	281	178	330	469	545
Nåverdi	2 757	1 745	3 240	4 609	5 348
Investering	3 500	3 200	3 700	3 900	3 700
Netto nåverdi	-743	-1 455	-460	709	1 648
Netto nåverdi +10% pris	-218	-962	149	1319	2 482

- På kort sikt kan man kjøpe brukte fiskefartøy og utstyr

11.06.2013

Referansegruppemøte

13



## Oppsummering økonomi

- Stor variasjon i lønnsomhet, problemer med data
- Flertall tilfredsstillende ikke vanlige avkastningskrav
- Ikke aktører som optimerer økonomi
  - Maksimerer velferd, akseptabel inntekt
- Variasjonen tyder på at det er fullt mulig med lønnsomhet
  
- Nåverdi med dagens priser forsvarer ikke nyinvestering
- Kombinasjoner med andre fisketillatelse el. strukturvote bedrer
- Prisene imidlertid lave – 10 % gir også rom for ny båt
  
- På viss sikt reduserte investeringer gjennom bruktmarked
- Andre virkemidler som samfiske bidrar også positivt

11.06.2013

Referansegruppemøte

14

