



Fangstbasert akvakultur kvotebonus

Referansegruppemøte "Markedsbasert høsting" 17. des 2014

Øystein Hermansen

Fortrinn og ulemper

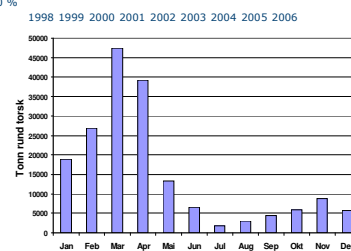
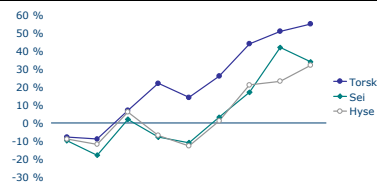
Fortrinn:

- Konsumenter foretrekker fersk fisk
- Stor sesongvariasjon i tilbud
- Kvalitetsproblematikk
- Hyllelevetid
- Størrelse

Ulemper:

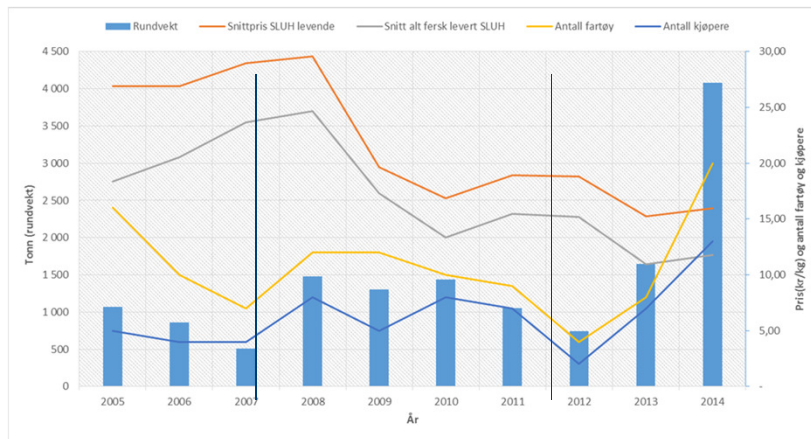
- Økte kostnader i fangst
- Akvakultur er ressurskrevende

- Hva blir resultatet?



Kvotebonus

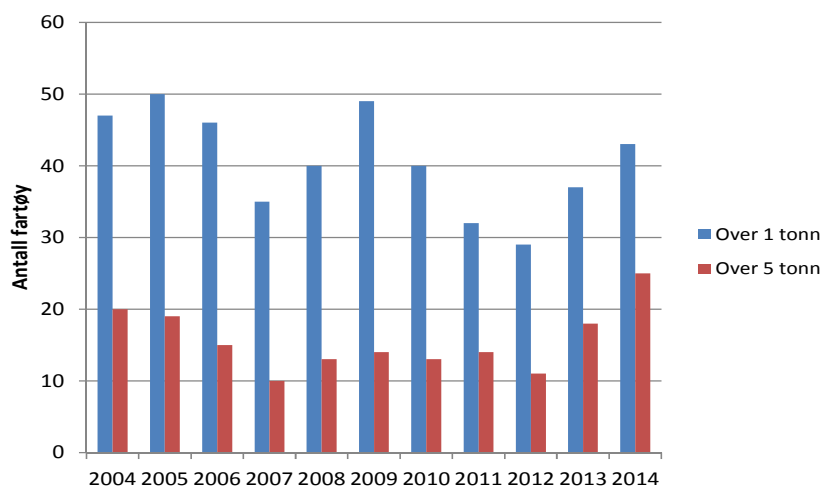
- Incentiv for økt aktivitet
- Innført i 2008: Kvoteavregning 80% (20 % bonus)
- Endret i 2013: Kvoteavregning utvidet til 50%



3

Nofima

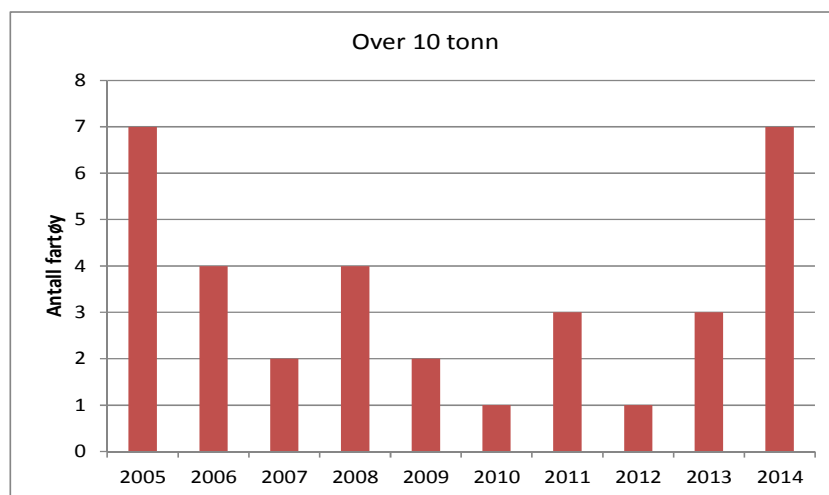
Fartøy i levendefiske



4

Nofima

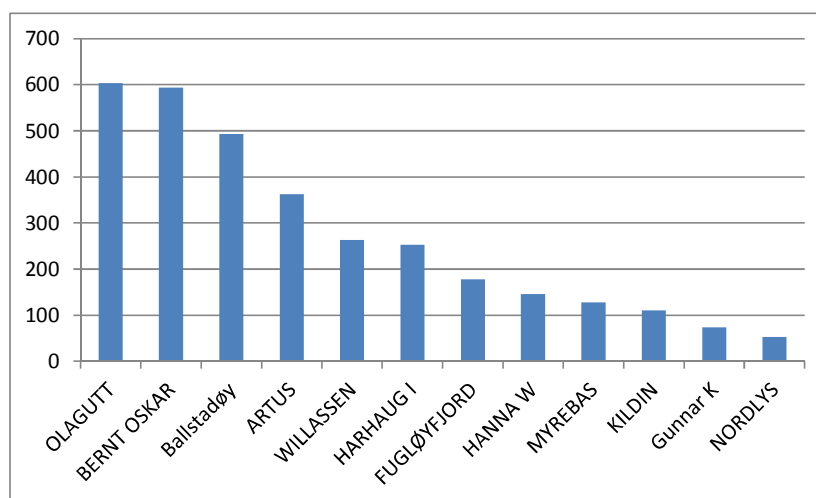
Nye fartøy



5

Nofima

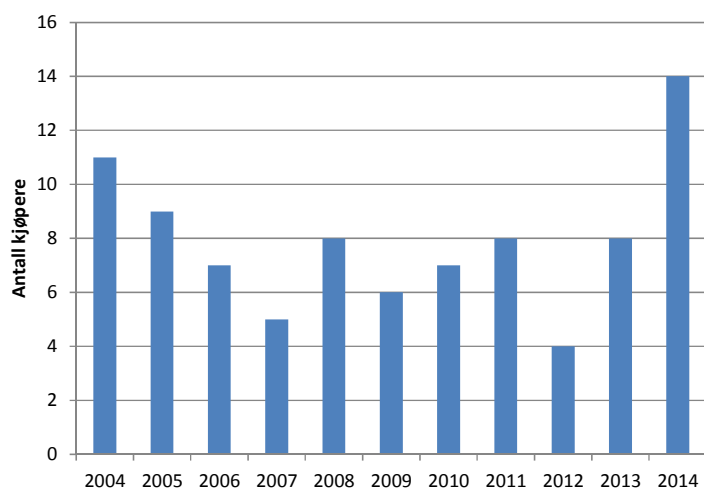
Største fartøy – fangst i tonn



6

Nofima

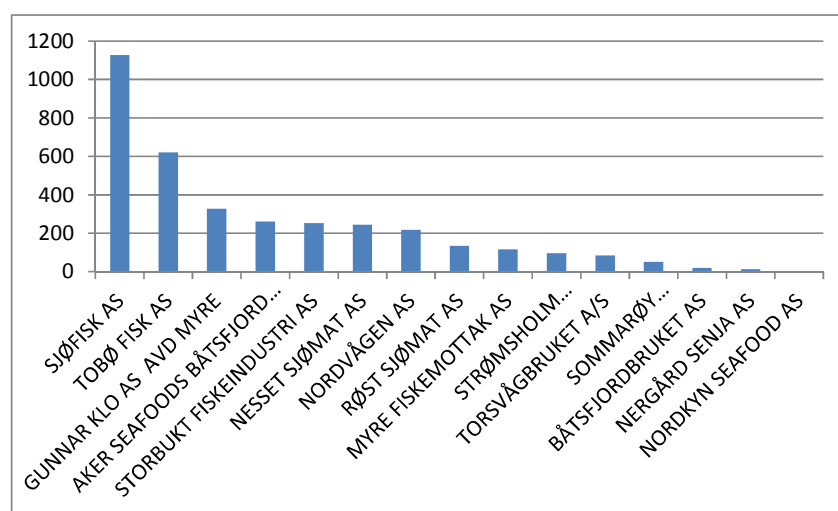
Antall kjøpere over 5 tonn



7

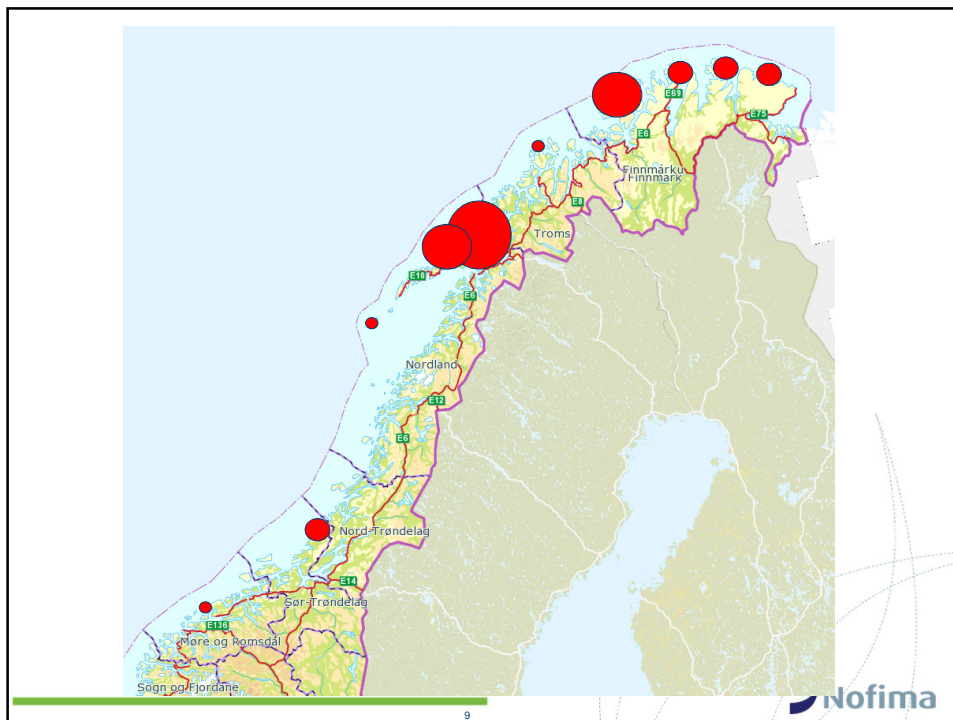
Nofima

Kjøpere 2014



8

Nofima



Fartøyøkonomi - investeringer

- Ikke svært store
 - Svært heterogen fartøymasse; individuelle løsninger

- Sorteringsbinge 70 – 150'
- Bunnrist 0 – 150'
- Sirkulasjonspumper 150'
- Diverse 20'
- Sum 240 – 470'
- Vakuumpumpe 250 – 300'

- Men: Større ombygginger av lasterom svært kostbart

Kilder: Aasjord og Hansen (2006) og intervju LMV-aktører

Fartøy – driftsøkonomi uten kvotebonus

- Høyere råstoffpris
- Redusert føringskapasitet
- Noe mer gangtid
- Mer værutsatt – landligge
- Økt lott
- Økt lott
- Driftsresultat +0,5 kr/kg
- Verdiskaping +0,9 kr/kg

	Mengde	Pris	Verdi	
Levendefangst	250	10,5	2 625,0	
Trad fangst	250	8,7	2 175,0	
Biprod/fangst			56,3	
Differanse salgsinntekter			393,8	1,6
Avgifter		6,2 %	24,4	0,1
Lott		35 %	99,4	0,4
Drivstoff			31,3	0,1
Pumper			18,3	0,1
Avskrivninger	500	10 år	50,0	0,2
Annet			35,7	0,1
Differanse EBIT			134,6	0,5

11



Fartøy – driftsøkonomi med kvotebonus

- Kvoteavregning 50% – dobling av fangst
- 21 ekstra sjøvær i forhold til 13 ved normal fangst
- Landligge: 4 dager ekstra pga vær
- Driftsresultat + 2,9 kr/kg

	Mengde	Pris	Verdi	
Levendefangst	500	10,5	5 250	
Trad fangst	250	8,7	2 175	
Biprod/fangst			56	
Differanse salgsinntekter			3 019	6,0
Avgifter		6,2 %	187	0,4
Lott		35 %	924	1,8
Drivstoff			132	0,3
Pumper			37	0,1
Avskrivninger	500	10 år	50	0,1
Annet			251	0,5
Differanse EBIT			1 439	2,9

12



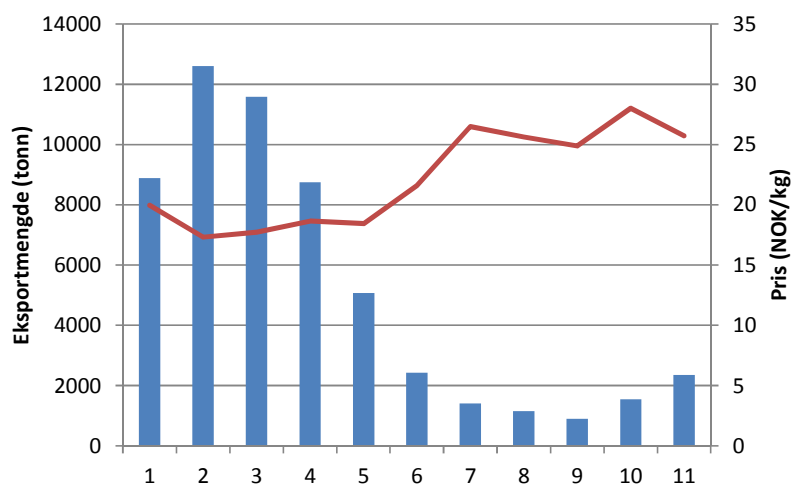
Økonomi akvakulturfasen

- Flere alternative strategier
 - Korttidslagring uten fôring
 - Korttidslagring med vedlikeholdsfôring
 - Vekstfôring

13

Nofima

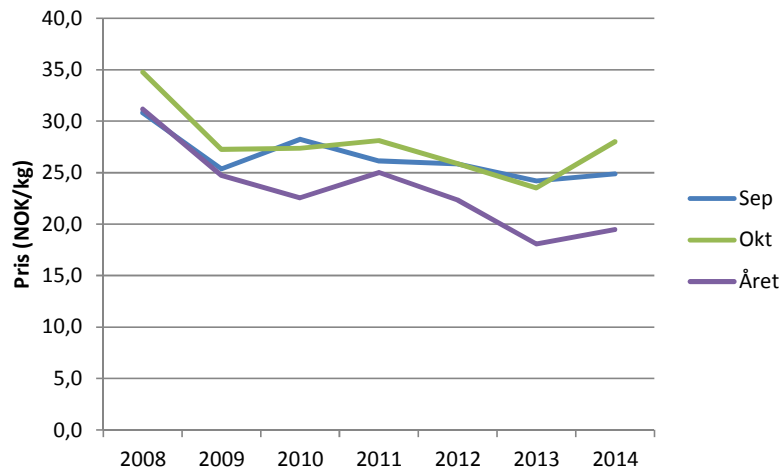
Observerte salgspriser



14

Nofima

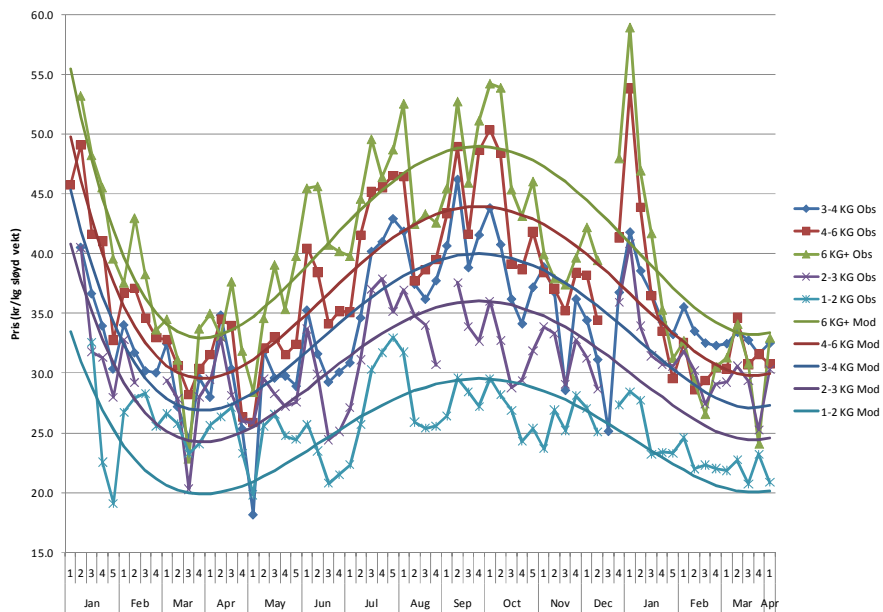
Eksportpriser



15

Nofima

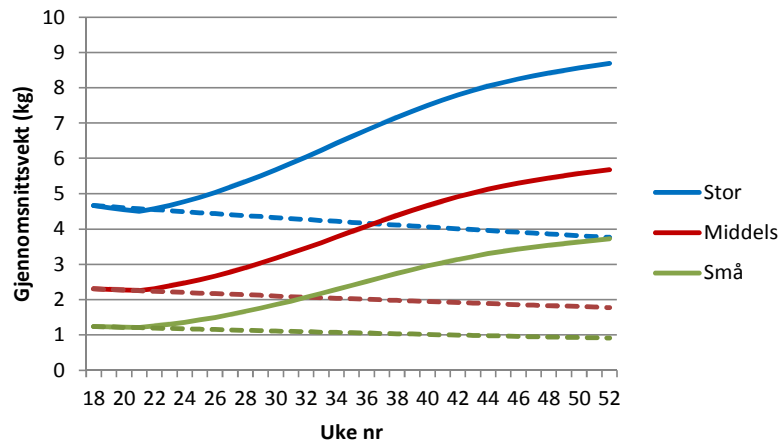
Modellerte salgspriser



16

la

Modellert vektutvikling



17

Nofima

Korttid uten fôring

- Råstoffkjøp: 500 tonn à 2,5 kg
- Vektreduksjon: 0,7 % per uke
- Slaktet vekt: 2,3 kg
- Dødelighet: 5 %
- Utbytte: 65 %
- Resultat: kr 1,50 per kg

	Mengde	Pris	Innt/kostn.	pr kg
Salg ord	0		0	
Salg ikkepisere	284	27,5	7 811	27,5
Salg biprod	99	1	99	0,4
Innkjøpt fisk	500	10,5	5 250	18,5
Fôr	0	3,5	0	0,0
Røkting	3	30000	90	0,3
Brønnebåt	1	437	437	1,5
Slakting/pakk	2,5	437	1 093	3,8
Avskrivning	2000	7	286	1,0
Resultat			756	1,5

18

Nofima

Vedlikeholdsføring

- Samme forutsetninger som foran
- 80 % holder vekten
- Solgt mengde: 304 tonn
- Noe høyere pris pga vekt
- Resultat: kr 3,30 per kg

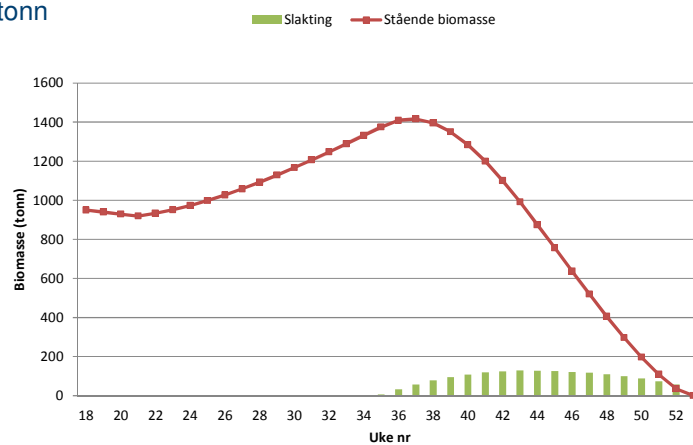
	Mengde	Pris	Innt/kostn.	pr kg
Salg ord	247	28,2	6 965	22,9
Salg ikkepisere	57	27,5	1 562	5,1
Salg biprod	106	1	106	0,4
Innkjøpt fisk	500	10,5	5 250	17,3
Fôr	98,5	3,5	345	1,1
Røkting	4	30000	120	0,4
Brønnbåt	1	467	467	1,5
Slakting/pakk	2,5	467	1 169	3,8
Avskrivning	2000	7	286	0,9
Resultat			998	3,3

19

Nofima

Vekstføring

- Noe mer komplisert modell
- Vekstføres fra april
- Høstes fra september
- Kjøper 1.000 tonn
- Høster 1.600 tonn
- Fôrfaktor: 3
- Salgspris er mengdeavhengig
- Fleksibilitet -0,6



20

NOTIMA

Vekstfôring

- Mer detaljerte kostnader
 - Innkjøp
 - Fôr
 - Slakting/pakking
- Redusert pris pga økt tilbud
- God avkastning: kr 3,30 per kg

Inntekt slaktet fisk	30 273	29,0
Inntekt utsortert fisk	480	
Inntekt biprodukter	2 592	
Salgsinntekter	33 285	31,0
Kjøp fisk	10 500	9,8
Fôr	9 444	8,8
Lønn	1 314	1,2
Forsikring	542	0,5
Brønnbåt	836	0,8
Slakting/pakking	4 348	4,0
Faste kostnader	2 351	2,2
Kapitalkostnader	411	0,4
Resultat	3 539	3,3