

Strukturordningene gir jevnere landingsmønstre



FOTO: FRANK GREGERSEN © NOFIMA

Myndighetene har over tid benyttet flere virkemidler for å redusere fangstkapasiteten i fiskeflåten. Sist ut er strukturkvoter og kondemneringsstøtte – innført fra 2003 for fiskefartøy over 15 meters lengde og fra 2007 også for fartøy over 11 meter. Kondemneringsstøtten er stanset. Som følge av disse virkemidlene er antall fartøy i fiskeflåten gått kraftig ned og kvotene per fartøy gått tilsvarende opp.

En så sterk endring i en av de viktigste innsatsfaktorene i produksjonen er svært uvanlig, og det er interessant å studere hvilke utslag dette gir. Gjennom det FHF-finansierte prosjektet «Økt lønnsomhet i torskesektoren» har vi hatt fokus på konsekvensene for landingsmønstret. Hvordan fiskeflåten velger å fordele fangst-innsatsen og landingene primært i tid og rom, men også mellom arter og kvalitet på råstoffet, er svært viktig for leddene videre i verdikjeden og tilbudet til konsumentene.

I dette notatet oppsummerer vi resultatene

fra analysene som er gjort med hensyn på hvordan strukturkvotene har påvirket når på året fisken landes, hvor fisken landes og arts-sammensetningen i fangstene. Hovedfokus er på torskefisket og vi har delt fiskeflåten i ulike fartøygrupper etter lengde og fisketillatelse(r). For å avdekke effekten av strukturkvotene sammenligner vi innen grupper av fartøy med samme fisketillatelse(r) – en gruppe med bare grunnkvote og en annen med strukturkvoter. Dette vil samtidig gi oss informasjon om hvordan landingsmønstret varierer mellom fartøy

med ulike kombinasjoner av fisketillatelser. Et gjennomsnitt av landingene i perioden 2006–2010 er benyttet i analysene. Vi har da følgende gruppevisse sammenligninger:

Ikke-strukturert torsk

Gr I og NVG-sild
Gr I, NVG-sild og makrell

Strukturert torsk

Gr I og NVG-sild
Gr I, NVG-sild og makrell

“Økt lønnsomhet i torskesektoren” er et forskningsprogram finansiert av Fiskeri- og havbruksnærings forskningsfond (FHF), som utføres i perioden 2011–2015. Bakgrunnen er den svake lønnsomheten som har vært i denne delen av fiskerinæringa, og målene er å peke på årsaker, og – gjennom den kunnskap som genereres – peke på tiltak som kan bidra til å øke lønnsomheten og styrke norsk torskesektors konkurranseposisjon. Programmet har fem arbeidspakker: 1. Politiske og institusjonelle samfunnsbindinger, 2. Sektorens ramme-betingelser og regelverk, 3. Økonomiske rammebetingelser i Norge, 4. Markedsbasert høsting, og 5. Miljøutfordringer og lønnsomhetsforhold. Funnene i infoarket kommer fra arbeid i programmet.

I gruppen med bare konvensjonell fisketillatelse viser resultatene at fartøy med strukturkvoter driver et klart mindre intensivt fiske etter torsk enn fartøy med bare grunnkvote. Strukturerte fartøy starter torskefisket tidligere og har en mindre topp i fisket. I tillegg fisker de noe mer mot slutten av året. Dette er illustrert i figur a for fartøyene mellom 21 og 28 m. For de øvrige lengdegruppene er resultatene tilsvarende.

Kvoteporteføljen kan også ha betydning for hvor sesongbetont fisket arter seg. For fartøy med torsk og sildekvoter ser vi av figur b at landingsmønsteret ikke endres vesentlig for fartøy med og uten strukturkvoter. Det samme finner vi for fartøy med torsk, sild og makrellkvoter (figur c).

Sammenligner vi mellom figur a, b og c ser vi at tillegg av sild ikke endrer sesongmønsteret for ustrukturerte fartøy. Fartøy med torsk, NVG-sild og makrell har imidlertid et vesentlig mer intensivt fiske. For strukturerte fartøy gir tillegg av NVG-sild mer intensivt fiske, som ytterligere forsterkes for fartøy med makrelltillatelse i tillegg.

Geografi

Når det gjelder det geografiske landingsmønsteret har struktureringen bare gitt små endringer både på fylkes- og kommunalt nivå. I enkelte kommuner gir en økning i antall kvotefaktorer økte landinger, mens andre kommuner opplever det motsatte. Det finnes også kommuner som får økte landinger til tross for reduserte kvoter. Resultatene fra Finnmark er vist i figur d. Søylene måler netto endring i kvotefaktorer i kommunen og punktene viser trenden i mengden torsk som landes i kommunen. Som nevnt er det ingen klar sammenheng mellom positiv trend i landingene og økning i kvotefaktorer. Eksempelvis har Gamvik vekst i landingene samtidig som kommunen har mistet et betydelig antall kvotefaktorer.

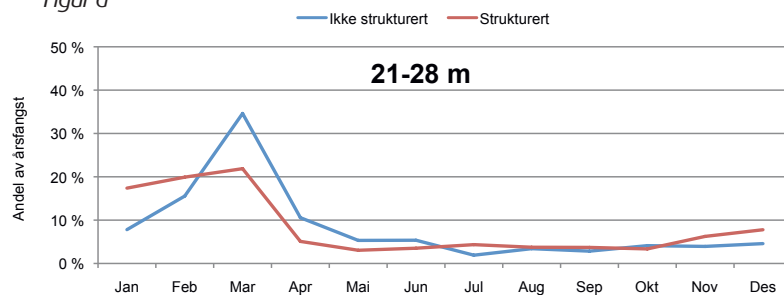
Torskefokus

Flere har uttrykt bekymring for at struktureringen skulle føre til at fartøyene konsentrerte seg om kun torsk, uten å ta sine hyse- og seikvoter. Resultatene er oppsummert i figur e. De to første søylene sammenligner andelen torsk i landingene fra ustrukturerte og strukturerte fartøy med bare torskekvoter. De sistnevnte konsentrerer seg noe mer om torsk. De to neste søyleparene tar for seg samme forhold for fartøy med silde- og makrellkvote i tillegg til torsk. Her er forskjellen svært små. Samlet ser strukturkvotene ut til å påvirke fangstsammensetningen i liten grad.

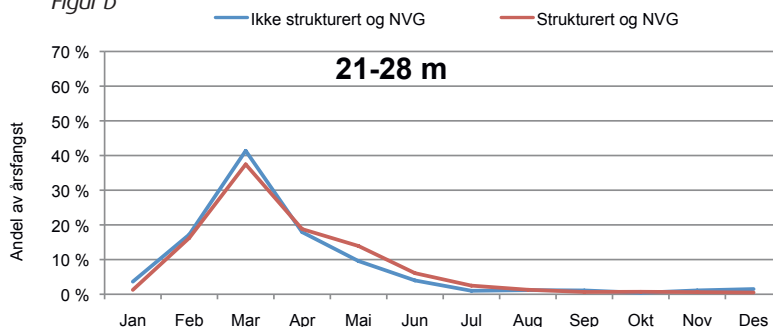
Kontaktpersoner:

Øystein Hermansen, tel. 77 62 91 09,
e-post: oystein.hermansen@nofima.no
Marianne Svorken, tel. 77 62 90 41,
e-post: marianne.svorken@nofima.no

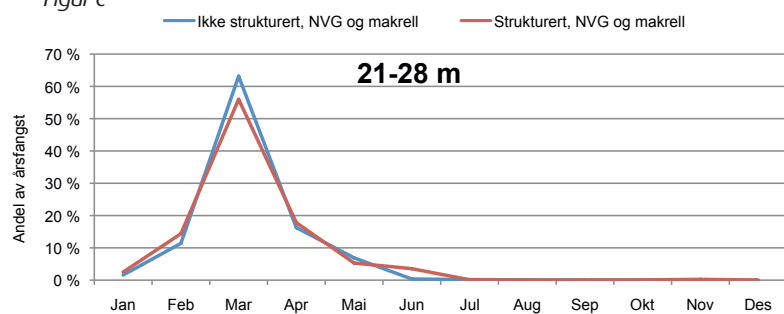
Figur a



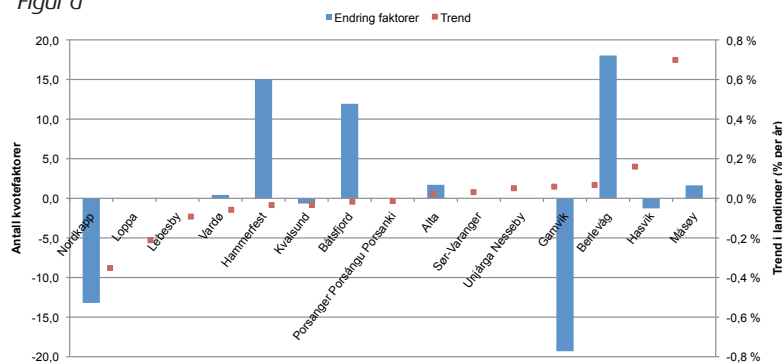
Figur b



Figur c



Figur d



Figur e

