

## **Høstfiske og restkvoter i kystflåten**

Fisket etter torsk, hyse og sei

Edgar Henriksen





Nofima er et næringsrettet forskningsinstitutt som driver forskning og utvikling for akvakulturnæringen, fiskerinæringen og matindustrien.

Nofima har om lag 470 ansatte. Hovedkontoret er i Tromsø, og forskningsvirksomheten foregår på seks ulike steder: Ås, Stavanger, Bergen, Sunndalsøra, Averøy og Tromsø.

Hovedkontor Tromsø  
Muninbakken 9–13  
Postboks 6122  
NO-9291 Tromsø  
Tlf.: 77 62 90 00  
Faks: 77 62 91 00  
E-post: [nofima@nofima.no](mailto:nofima@nofima.no)

Internett: [www.nofima.no](http://www.nofima.no)

# Rapport

 ISBN: 978-82-7251-886-7 (trykt)  
 ISBN: 978-82-7251-887-4 (pdf)

 Rapportnr.:  
 24/2011

 Tilgjengelighet:  
**Åpen**

|   |   |
|---|---|
| <i>Tittel:</i><br><b>Høstfiske og restkvoter i kystflåten.<br/>         Fiske etter torsk og sei</b>  | <i>Dato:</i><br>Juli 2011                   |
| <i>Forfatter(e):</i><br>Edgar Henriksen   | <i>Antall sider og bilag:</i><br>26         |
| <i>Oppdragsgiver:</i><br>Fiskeri- og havbruksnæringens forskningsfond   | <i>Prosjektnr.:</i><br>20119                |
| <i>Tre stikkord:</i><br>Sesongprofil, kvoteutnyttelse, bifangstordning  | <i>Oppdragsgivers ref.:</i><br>FHF # 900528 |
| <i>Sammendrag: (maks 200 ord)</i><br>Se sammendrag på side 2  |   |
| <i>English summary:</i><br><p>In this report is addresses the strong seasonality in the Norwegian costal fishery for cod. There are some economic reasons for the fishing fleet to adapt this fishing pattern; costs are low and profits high due to higer value of catches of fish than in the rest of the year. The most important product groups (and salted cod, dried and salted cod (klippfisk) and stockfish) benefit from the seasonal profile. The reason why the fluctuations is a recurrent theme is the problems this creates relative to certain markets and in relation to steady employment and the utilization capacity of the fishing processing industry. It is proposed measures to curb seasonal profile.</p> <p>In the report it is taken up that coastal fleet is not utilizing f their quotas of haddock and saithe. In the case of saithe the development indicates that no special measures are required. The by catch arrangement increases haddock fishery and also observe a trend where more coastal fishing vessels is investing in equipment to freeze catches at sea. A continuation and extension of the by catch arrangement and the increase bigger coastal vessels landings of frozen at sea haddock is believed increase the coastal fleets utilization of haddock quotas.</p> |   |

## Forord

Forskningsprogrammet *Markedsbasert høsting av fiskeressurser er finansiert av FHF og har pågått i regi av Nofima Marked siden 2002. Siden starten har programmets innretning vært å kartlegge hvordan ulike fangstreguleringer påvirker adferden til havs, og hvilken innflytelse fangstadferd har på de påfølgende ledd i verdikjeden – deriblant næringens evne til å generere verdifulle produkter som bidrar til å tilfredsstille kundene i våre viktigste markeder. I et slikt verdikjedeperspektiv analyseres effekten av ulike former for fangstreguleringer, og det pekes på fordeler og ulemper ved ulike typer reguleringer. På denne måten påvises det sammenhenger – og utvikles kunnskap – mellom fangstreguleringer og produkt- og markedstilpasninger. Slik kunnskap gir et viktig bidrag til å forbedre fangstreguleringene for å øke verdiskaping med basis i norske fiskeressurser.*

De siste årene har oppmerksomheten i programmet i særlig grad vært rettet inn mot ulike former for kvotepremiering som kan bidra til å dempe uheldige sider ved landingsmønsteret. Flere slike ordninger har vært vurdert – distriktskvoter, ekstra kvoter for å fange torsk levende og ulike bifangstordninger.

I denne rapporten vil vi belyse to fenomener; Kystflåtens sterke sesongprofil i torskefiske og tendensen vi har sett de siste årene til at kystflåten ikke utnytter sine sei- og hysekvoter, avgrenset til fisket nord for 62° N. Vi vil dokumentere og forklare fenomenene og foreslå tiltak som eventuelt kan bidra til å endre fiskemønsteret.

Undersøkelsen er basert på data fra Fiskeridirektoratets sluttseddeldatabase og eksportstatistikk fra SSB. Den er dessuten basert på andre rapporter produsert ved Nofima og tilgjengelig litteratur.

Rapporten er organisert på følgende måte. Det går kort gjennom leveringsmønsteret til kystflåten over året når det gjelder torsk hyse og sei (kapittel 3) før det sees nærmere på kystflåtens fiske etter hyse (kapittel 4) og sei (kapittel 5). Deretter presenteres en grov oversikt over utviklingen i eksport av hyse og sei (kapittel 6). Rapporten avsluttes med konkluderende bemerkninger (kapittel 7). Sammendraget (kapittel 2) oppsummerer funn og konkluderende bemerkninger.

## Innhold

|          |   |           |
|----------|---|-----------|
| <b>1</b> | <b>Omfang og avgrensing.....</b>                                | <b>1</b>  |
| <b>2</b> | <b>Sammendrag.....</b>  | <b>2</b>  |
| <b>3</b> | <b>Ujevn tilgang på fisk over året.....</b>                     | <b>4</b>  |
| 3.1      | Sesongprofil .....  | 4         |
| 3.2      | Hvorfor seongprofil? .....                                      | 4         |
| 3.3      | Forvaltningsgrep for å dempe av sesongprofil .....              | 5         |
| 3.4      | Kan kystflåtens sesongprofil i fiske etter torsk dempes? .....  | 6         |
| 3.5      | Høstfiske .....   | 9         |
| <b>4</b> | <b>Utnyttelse av kvotegrnlaget for hyse nord for 62° N.....</b> | <b>10</b> |
| 4.1      | Hysebestanden nord for 62° N.....                               | 10        |
| 4.2      | Kvoter og kvoteutnyttelse i kystflåten.....                     | 10        |
| 4.3      | Sesongprofil .....  | 12        |
| 4.4      | Nærmere om utviklingen i hysefisket .....                       | 12        |
| 4.5      | Spesialisering .....  | 14        |
| <b>5</b> | <b>Utnyttelse av kvotegrnlaget for sei nord for 62° N.....</b>  | <b>16</b> |
| 5.1      | Seibestanden nord for 62° N.....                                | 16        |
| 5.2      | Kvoter og kvoteutnyttelse i kystflåten.....                     | 16        |
| 5.3      | Sesongprofil .....  | 18        |
| 5.4      | Nærmere om utviklingen i seifisket .....                        | 18        |
| 5.5      | Spesialisering .....  | 20        |
| <b>6</b> | <b>Eksport av produkter av hyse og sei .....</b>                | <b>22</b> |
| 6.1      | Hyse.....   | 22        |
| 6.2      | Sei.....  | 22        |
| <b>7</b> | <b>Konkluderende bemerkninger .....</b>                         | <b>24</b> |
| 7.1      | Sesongprofil .....  | 24        |
| 7.2      | Kvoteutnyttelse.....  | 24        |
| <b>8</b> | <b>Referanser.....</b>  | <b>26</b> |

# 1 Omfang og avgrensing

En viktig konklusjon fra studier av landingsmønsteret til kystflåten er at fartøyene har et sterkt fokus på vinterfiske etter torsk. Det gir flere utfordringer for denne flåtegruppen og den delen av fiskeindustrien som er avhengig av leveranser fra denne flåtegruppen. For kystflåten innebærer denne fangststrategien at store deler av kvotene av hyse og sei til kystflåten blir stående ubrukt og overføres til havfiskeflåten i løpet av året. Det innebærer at kystflåten over tid har avstått fra store deler av sitt inntektsgrunnlag. En annen utfordring er at når torsken blir fisket opp på vinteren, kan det bli problematisk å gjennomføre et fiske etter hyse på høsten fordi dette nødvendigvis gir stor innblanding av torsk. En observasjon som er gjort tidligere i programmet indikerer at dette problemet får økt aktualitet når kvotene på torsk, hyse og sei øker. De siste årenes innføring av bifangstordning har imidlertid ført til økt aktivitet på høsten.

I dette delprosjektet vil vi rette oppmerksomheten mot dette problemet gjennom å studere landingsmønsteret. Hensikten med denne kartleggingen er å skaffe kunnskapsgrunnlag for å analysere hvordan ulike elementer i fangstreguleringene bidrar til å premiere torskefokus og vinterfiske framfor høstfiske og innblanding av hyse og sei i landingene i kystflåten. Et annet viktig motiv for en slik kartlegging er å avdekke om det er fartøyer som har fiske etter hyse og sei (unntatt not) som vesentlige deler av sitt inntektsgrunnlag og om bifangstfiske er en forutsetning for, eller støtter opp under slike fangstopplegg.

Med denne kartleggingen som grunnlag vil det i delprosjektet gjennomføres analyser for å avdekke hvilke reguleringsgrep som vil være effektive for å premiere høstfiske og bifangstfiske i kystflåten. Det vil også være et viktig grunnlag for å vurdere om det er enkelte fartøy – og driftsformer – som blir hindret i dagens reguleringsregime fra å utvide bifangstfiske og høstfiske etter torsk.

I tillegg vil det gjennomføres analyser av hvordan ulike bifangstordninger har bidratt til å fremheve/dempe fangst av hyse og sei og høstfiske etter torsk i kystflåten. Det vil samtidig gjennomføres sett på hvilke reguleringsgrep som vi bidra til å øke høstfiske etter torsk og økt fangst av hyse og sei i kystflåten.

*Målet med delprosjektet er å dokumentere hvor stort problemet med torskefokus på vinteren og ufisket hyse – og seikvote er i kystflåten. Dette skal danne grunnlag for å foreslå reguleringsgrep som kan bidra til økt høstfiske etter torsk og bedre utnyttelse av tildelte kvoter for hyse og sei i kystflåten.*

## 2 Sammendrag

Våre analyser av sluttseddeldata viser følgende når det gjelder kystflåtens etter torsk hyse og sei:

- Det er en markert sesongtopp i mars, som i hovedsak skyldes torskefiske. I femårsperioden 2006 – 2010 landet kystflåten ca 90 % av torsken i førte halvår, derav ca 40 % i mars.
- Spesielt hysefisket, men til dels også seifisket er jevnere fordelt over året. Garnfisket etter sei har en topp på vinteren og notfisket på sensommeren.

I samtlige fartøygrupper i kystflåten prioriteres torskefisket. Med unntak av den miste fartøygruppen (>11), der en god del fartøy ikke tar hele torskekvoten, så tar fartøy de øvrige fartøygruppene nesten uten unntak sine torskekvoter. Årsaken til at fiske etter torsk prioriteres er forklart verdi kombinert med lett tilgjengelighet og lave fangstkostnader i vinterhalvåret. For vesentlige produktgrupper (saltfisk, klippfisk og tørrfisk) er sesongprofilen heller en fordel enn en ulempe i forhold til produksjon og marked. Grunnen til at sesongsvinginger er et til stadig tilbakevendende tema er problemene dette skaper i forhold til enkelte markeder og i forhold til jevn sysselsetting og kapasitetsutnyttelse i fiskeindustrien. Dette legitimerer at det settes inn spesifikke tiltak, eller at en forsterker forvaltningsgrep som har dokumenterte dempende virkninger på sesongprofilen. Følgende tiltak, som det i større eller mindre grad er politisk aksept for, kan anvendes hver for seg eller sammen for å bøte på ulempene med sesongsvinginger:

1. Fortsette struktureringen av kystflåten, men begrense muligheten til å besitte store kvoter i pelagiske fiskerier
2. Periodisering, gjerne formulert som en bifangstordning og der dette må avgrenses til ferske leveranser
3. Endring av kvoteåret
4. Kvotebonus for levendelanding av torsk

Interessen for å fange hyse og sei er imidlertid ikke til stede for størstedelen fartøyene i alle fartøygrupper. Dette resulterer i at store deler av hyse- og seikvotene avsatt til kystflåten ikke blir benyttet. Årlig etter 2005 har det blitt overført 20 – 25 tusen tonn ubenyttet hyse og opp mot 50 tusen tonn ubenyttet sei fra kystgruppen og til havfiskeflåten. I de årene det ligger til rette for et godt seinotfiske tas mesteparten av kystflåtens seikvote.

Selv om store deler av kystflåten ikke prioriterer fisk etter sei og hyse, så er en del fartøy i ferd med å gjøre fiske etter hyse og sei til vesentlige deler av inntektsgrunnlaget. Den lave generelle interessen har medført fritt fiske i kystflåten etter hyse og sei. Innefor det frie fisket kan det registrere en økende interesse for garnfiske etter sei. Gode fangster kombinert med økende priser (til salt- og klippfisk av sei) er forklaringsparametre og interessen er størst i fartøygruppene 11 – 15 meter og 21 – 28 meter. For et fåtall står sei for hoveddelen av fangstinntektene, og for mange flere er seifisket vesentlig. Hovedtyngden av fisket forgår fra

vestlandsbankene og nordover til Røstbanken. Normalt er sei den arten torskefisk det landes mest av i andre halvår. Det er også et betydelig notfiske etter sei på sommeren.

Fiske etter hyse engasjerer langt færre fartøy, men også her er en at et fåtall fartøy er i ferd med å gjøre fiske etter hyse til hovedinntektskilde, eller til en vesentlig del av fartøyets inntektsgrunnlag. I de minste fartøygruppene er linefiske dominerende og det er en svakt økende tendens til at fartøy i gruppen 15 – 21 m øker linefisket etter hyse. I de større fartøygruppene er en del snurrevadfartøy i ferd med å prioritere hysefiske. En ny tendens er at større snurrevadfartøy har investert i, eller er i ferd med å investere i anlegg for ombordfrysing, speilet med sikte på å utnytte høyere priser for fryst rund hyse. Foreløpig er det snakk om 6 – 7 fartøy, men utviklingen blir fulgt med interesse av flere og kan medføre at ombordfrysing øker vesentlig i den større kystflåten – spesielt av hyse. Dette har potensial til å øke kystflåtens utnyttelse av hysekvotene vesentlig. Fangstene vil imidlertid bidra til forsyning av norsk fiskeindustri. Den er mest interessert i fersk hyse av høy kvalitet, fortrinnsvis krokfanget.

Den relative andelen av fangsten tatt på høsten har ikke økt de siste årene. Kvantumet har imidlertid økt både som følge av økte kvoter og som følge av bifangst ordninga. Denne ser ut til å være et egnet virkemiddel for å få økt fiske etter hyse med line på høsten og er speilet velegnet for de forholdene en har i Øst-Finnmark på høsten. Ordninga "treffer" ikke forholdene på andre deler av kysten like godt. For eksempel så "blokkeres" gode hysefelt i Nordland og Troms av for stort innslag av torsk på våren. Bifangstordninga har mindre betydning for fiske etter sei. For enkelte snurrevadfartøy kan ordninga imidlertid være avgjørende for fiske etter hyse og sei på høsten.

Med økte priser på sei og økt interesse for garnfiske og et fortsatt stort notfiske anbefaler det at utviklinga sees an. I forlengelsen av dagens utviklingstrekk ligger det en økt utnyttelse av kystflåtens seikvoter.

Mengende av kystflåtens landinger av hyse er også ut til å være økende, men i de siste årene har kvoteøkningen vært større enn økningen i kystfisket. Som følge av noe dårligere rekruttering forventes det imidlertid at hysekvotene vil bli noe mindre etter 2012. Sammen med økt interesse, spesielt fra større snurrevadfartøy, antas det at kystflåtens kvoteutnyttelse vil gå opp også når det gjelder hyse. For å stimulere til økt linefiske ansees bifangstordninga som viktig. Det bør vurderes å utvide ordninga slik at den treffer behovet til hyselinefiskene i Nordland og Troms bedre. Det bør også vurderes om den kan brukes til å øke fiske i andre halvår ytterligere.

Alternativet til ombordfryst hyse fra kystflåten, vil mest sannsynlig være overføring av kvotene til havfiskeflåten, som nesten utelukkende lander denne hysa fryst. På kort sikt vil denne omleggingen derfor ikke få noen vesentlig effekt for fiskeindustrien. Effektene på lengre sikt av økt ombordfrysing, bør få oppmerksomhet i årene som kommer, spesielt med sikte på å motvirke eventuelt uheldige effekter for fiskeindustriens forsyningssituasjon spesielt dersom hysebestanden reduseres fra dagens nivå.

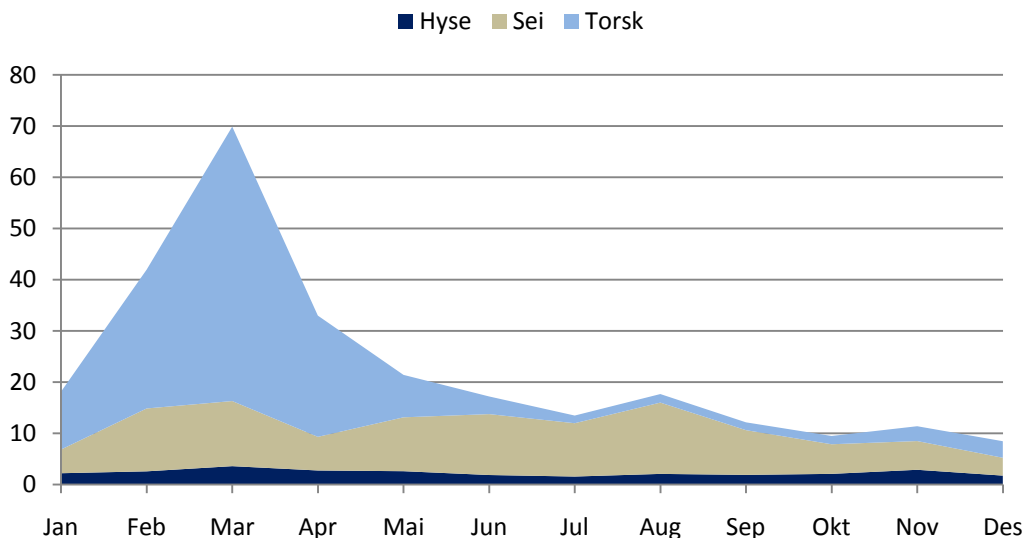


### 3 Ujevn tilgang på fisk over året

#### 3.1 Sesongprofil

I samtlige fartøygrupper i kystflåten prioriteres torskefisket. Med unntak av den miste fartøygruppen (>11), der en god del fartøy ikke tar hele torskekvoten, så tar fartøy de øvrige fartøygruppene nesten uten unntak sine torskekvoter. Sesongprofilen i norske fiskerier, og spesielt profilen i de viktigste kystfiskeriene etter torskefisk (torsk, hyse og sei) har vært diskutert i lang tid. Profilen for femårsperioden 2002 – 2010 er vist i Figur 1 og illustrerer følgende poenger:

- Sesongsvingningene i kystflåtens leveranser er i første rekke knyttet til fisket etter torsk. Torsk er den viktigste av artene kvantum og på grunn av høyere priser, enda større i verdi.
- Fisket etter sei er nest viktigst og langt mer stabilt over året, men med topper på vinter og sommer.
- Hysefisket har minst betydning kvantumsmessig og varierer minst over året.

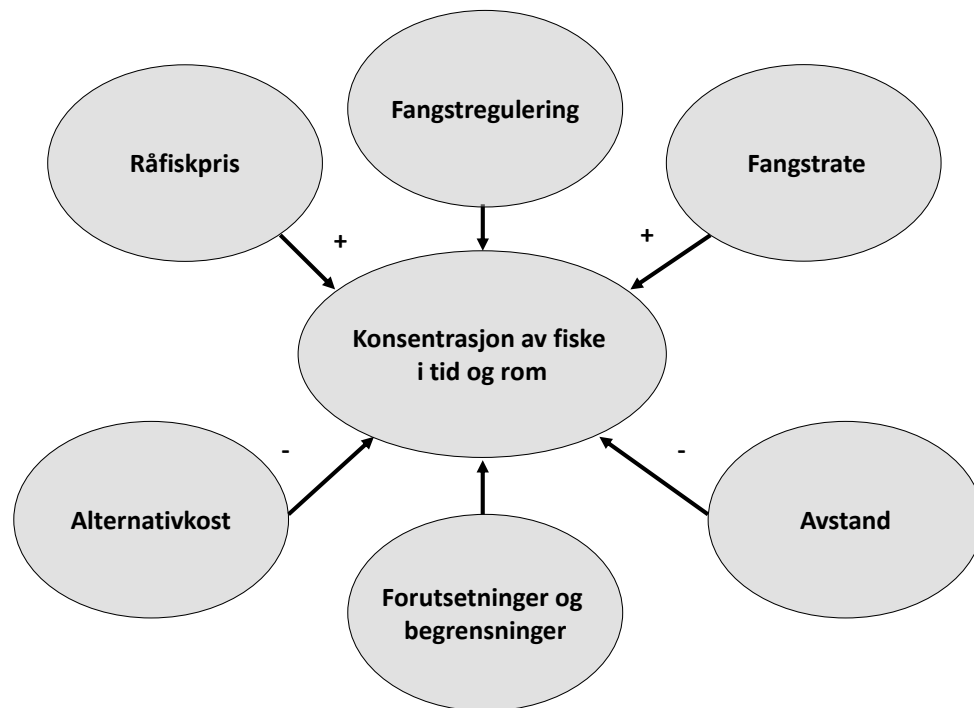


Figur 1 Sesongprofil for kystflåtens fiske etter torsk hyse og sei. Gjennomsnittlige månedlige landinger for årene 2006 – 2010 i tusen tonn. Kilde: Fiskeridirektoratets sluttseiddatabase.

#### 3.2 Hvorfor sesongprofil?

Hermansen et. al (2011) studer geografisk og sesongmessig foredling av landinger, med vertikalt integrerte og uavhengige trålere som case ut i fra Hermansen – Dreyer modellen (se Figur 2). Den viktigste forklaringen på sesongpreget, som en også finner hos industrielle torsketrålere, er den sterke variasjonen i fangstrater og fangstkostnader over året. Når torsk (og andre arter) er på gyte- eller beitevandring, fører det til store, lett tilgjengelige

forekomster som kan fiskes med høye fangstrater og lave kostnader. Tilgangen, i alle fall for kystflåten, er langt mer usikker i andre deler av året. Det er derfor en ekstra motivasjon for kystflåten til å ta kvotene når torsken er lett tilgjengelige. I vinterfisket etter torsk, oppnår fiskerne dessuten høye priser, som følge av at man fanger på stor fisk velegnet til godt betalende tørrfisk-, saltfisk- og klippfiskmarkeder. Når torsken også inneholder verdifulle biprodukter<sup>1</sup>, er det den mest lønnsomme og minst risikable tilpasningen.



Figur 2 Hermansen - Dreyer modellen. Modellen illustrerer faktorer som påvirker konsentrasjon av fiske i tid og rom. I begrepet "alternativkost" ligger tap av alternative driftsmuligheter ut fra en gitt kvoteportefølje. I begrepet "forutsetninger og begrensninger" er nyttet fartøyets størrelse og utrustning. Kilde; Hermansen et. al (2011).

### 3.3 Forvaltningsgrep for å dempe av sesongprofil

Grunnen til at sesongsvingninger er et til stadig tilbakevendende tema er problemene dette skaper i forhold til enkelte markeder<sup>2</sup> og i forhold til jevn sysselsetting og kapasitetsutnyttelse i fiskeindustrien. Ulike forvaltningsgrep har blitt tatt for å dempe svingningene, og flere har vært diskutert. Her nevnes ordninger som har vært og er i bruk:

- Endring av den restriktive lovgivningen til trålere som tillot oppbygging av en i stor grad industrieide trålerflåter. Oppbyggingen skulle sikre helårig drift, i første rekke

<sup>1</sup> Lever og rogn. Spesielt rogn oppnår høye priser.

<sup>2</sup> Markedet for ferske produkter generelt og spesielt ferske bearbejdede produkter.

som en del av modernisering av arbeidslivet og styrking av distriktene, men også av hensyn til markedet (se Finnstad, 2005).

- **Periodisering**; det vil si fordeling over to eller flere perioder. Dette kan gjøres både på gruppe og fartøynivå. Når det gjelder torsk var det tidligere vanlig med avsetning til andre halvår. I torskefiskeriene har dette virkemiddelet vært anvendt mot havfiskeflåten. (se Ot.prp.nr. 20, kapittel 6) (Anon, 2007) for detaljer).
- **Distriktskvoteordning** der det er åpnet for at inntil 10 % av kvotegrunnlaget kan ansettes til å forsyne prioriterte områder og bedrifter. På det meste ble 1,6 % av torskekvoten satt av til formålet. Kvoteavsetningen ble fordelt til høsten (se Ot.prp.nr. 20, kapittel 6 (Anon, 2007) for detaljer).
- **Kvotebonus** for levendefangst av torsk, hvor hensikten er å lagre levende, eventuelt fore opp, torsk for slakt og markedsføring i perioder med lav tilgang. Dette innebærer at det er avsatt en egen kvote for å kompensere for at kun 80 % av levende landet torsk avregnes mot kvoten. Ordningen har et begrenset omfang og har ikke vært fullt utnyttet alle år (se Hermansen, 2011).
- **Bifangstfiske** der en andel av torskekvoten holdes av til å stimulere til fiske etter hyse og sei i andre halvår.

Rånes (2004) går nærmere inn på en del andre grep enn de nevnt over, tatt for å jevne ut råstofftilgangen. I artikkelen diskuteres endring blant annet endring av kvoteår. I islandske torskefiskerier starter kvoteåret 1. september. Dette antas å være medvirkende årsak til at sesongprofilen er langt mindre markert på Island enn i Norge. Dette er imidlertid ikke eneste forklaringen og dette vil bli diskutert under. Et annen mulig virkemiddel er innføring av kvotebank. Konseptet omfatter at kvoter kan overføres mellom år<sup>3</sup> enten på gruppenivå eller på fartøynivå. Ordningen antas å kunne gi høyere fiske på høsten. Ingen av disse ordningene er tatt i bruk. Dels skylds det delt forvaltningsansvar med Russland der det antas at dette ville komplisere forhandlingene sterkt. Det skyldes også at Fiskeridepartementet ikke fant kvotebank hensiktsmessig fordi de ulike gruppernes over og underfiske så ut til å utjevne seg over tid (Rånes m. fl., 2005). Dette forholdet ble tillagt større vekt en utjevning over året.

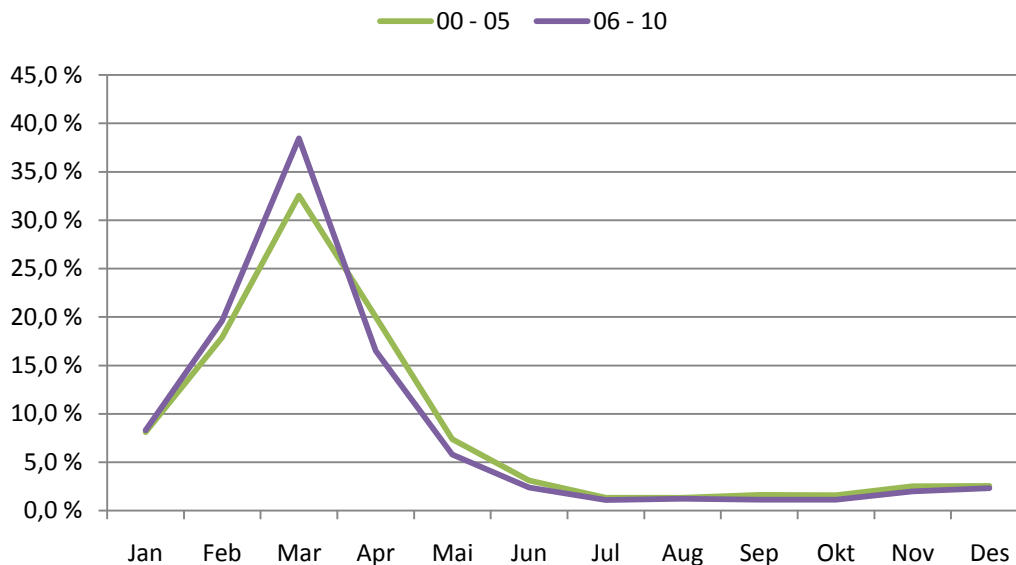
### **3.4 Kan kystflåtens sesongprofil i fiske etter torsk dempes?**

Som det framgår av Figur 3 så har sesongtoppen i kystflåtens<sup>4</sup> samlede landinger blitt høyere og sesongen mer sammentrykt mot slutten av perioden 2000 – 2010. I perioden 2000 – 2005 landes 89 % av tosken i førte halvår. Tilsvarende tall for 2006 – 2010 er 91 %. I det følgende vil vi se nærmere hva som eventuelt kan gjøres for å dempe sesongpreget til kystflåten.

---

<sup>3</sup> Enten fiske deler av kommende års kvote, eller overføre deler av inneværende års kvote til kommende år.

<sup>4</sup> Gjelder alle fartøygrupper unntatt trål og autolinefartøy større enn 28 m.



Figur 3 Gjennomsnittlig andel av torsk per måned landet av kystflåten for periodene 2000 – 2005 og 2006 – 2010. Kilde: Fiskeridirektoratets sluttseddeldatabase.

Hermansen og Svorken (2011) har studert sammenhengen mellom strukturering og landingsmønster. De finner at strukturerte fartøy sprer torskefangsten over lenger periode enn ustrukturerte fartøy. Kvoten er større og de trenger lengre tid på å ta den. Kystfartøy som har rettigheter i andre fiskeri, for eksempel sild (NVG) og makrell, har et langt mer intensivt fiskemønster. Den samlede effekten for fiskeindustrien er imidlertid, som det framgår av Figur 3, en kortere og mer intensiv sesong.

I avnitt 3.2 sees det på mulige virkemidler. I og med at distriktskvoteordninga fikk et beskjedent omfang, og hadde begrenset effekt i forhold til et ordinært fiske og i tillegg var meget kontroversiell, ble ordningen avsluttet etter en kort periode (Hermansen og Dreyer, 2008). Erfaringene med ordningen, også at den trengte store administrative ressurser, gjør at det er lite trolig at ordningen vil bli gjeninnført.

Periodisering i torskefiske har blitt brukt i beskjeden grad og kun overfor havfiskeflåten. Virkemiddelet har ikke vært brukt de siste ti årene i havfiskeflåten. Grunnen til å anta at de minste flåtegruppene ble unntatt er at de er minst mobile, mest sårbar for dårlig vær og tilgjengeligheten av torsk er i normalår lav i kystnære farvann i andre halvår. I og med at bifangstfisket etter torsk åpnes etter en gitt dato er dette en form for periodisering, men med et utvidet formål i forhold til å sikre industrien råstoff i andre halvår. Denne periodiseringen omfatter i 2011 kun fartøy mindre enn 21 m.

I tillegg til bifangstordning er kvotebonus for landing av levende torsk i bruk ovenfor kystflåten. I henhold til "forskrift om regulering av fisket etter torsk, hyse og sei nord for 62°N i 2011"<sup>5</sup> er det satt av 300 tonn torsk for å kompensere for bonusordningen og 6000 tonn torsk fra gruppekvoteene i lukkede grupper for fartøy med hjemmelslegde under 21 m til

<sup>5</sup> Se <http://www.fiskeridir.no/fiske-og-fangst/j-meldinger> . Melingen oppdateres som følge av edringer

bifangstordning (av en samlet kvote for de samme gruppene på 130 590 tonn, tilsvarende 4,6 %).

Nytt for reguleringene i 2011 er at bifangstordninga kan benyttes også av fartøy som har gjenstående torskekvote. De første 30 % av torsken, regnet ut fra samlet fangst på ukebasis, vil avregnes bifangstknoten, resten avregnes egen torskekvote. Det forutsettes at fangsten landes fersk. Dette grepet er motivert ut i fra både å sikre større tilførsler av torsk til fiskeindustrien i andre halvår og en større utnyttelse av kystflåtens kvoter av hyse og sei. til Bifangsordningen for 2011 skal etter planen iverksettes fra og med 29. august 2011. I 2010 ble ordninga iverksatt allerede fra slutten av april for fartøy som var ferdig med sin torskekvote.

Når det gjelder trålerflåten som forsyningskilde til fiskeindustrien så viser Hermansen et. al. (2011) at trålerflåten uten eierskap av fiskeindustrien har 57 % av sine torskelandinger utenom sesong (andre halvår). Fangsten landes imidlertid fryst, og denne flåten har fiske etter sei som et meget godt driftalternativ i første halvår. Fangstene auksjoneres vanligvis på internasjonale auksjoner. Trålerflåten eid av fiskeindustrien lander ca 45 % av sine torskelandinger i andre halvår (mot ca 10 % for kystflåten). Dette er både fersk og fryst fisk og den stilles til rådighet for eiernes anlegg. Det er grunn til å anta at dersom disse fartøyene hadde blitt fristilt, ville de valgt samme driftsmønster som trålerflåten uten eierskap av fiskeindustrien. Det er derfor grunn til å anta at kontrollerende eierskap har betydning for landingsmønster og at dette også ville vært tilfelle dersom fiskeindustrien i Norge, som på Island, hadde hatt anledning til å ha kontrollerende eierskap (aksjemajoritet eller tilsvarende). Dette er imidlertid ikke norsk politikk.

Dersom vi sammenligner oss med Island så finner vi også sesongprofil her, men den er langt mer dempet enn den norske. Rånes (2004) forklarer dette med oppstart av kvoteåret 1. september. Dette er nok element i fiskemønsteret på Island, men det finnes også to andre:

- Fiskeindustrien har anledning til å ha kontrollerende eierskap også i kystfiskeflåten og har i tillegg anledning til å eie kvoter som de kan leie ut (Anon, 2006). Dette er en mulighet som våre tidligere undersøkelser viser at fiskeindustrien på Island aktivt bruker disse mulighetene både til å sikre forsyning gjennom året og til å stimulere til økt fiske med line (Henriksen m.fl, 2009).
- Geografien spiller en viktig rolle. Også på Island vandrer fisken inn og ut fra kysten, men øya har en begrenset kontinentalsokkel. Dette gjør at vandingsmønsteret til viktige fiskebestander er mindre "ekstremt" enn det vi ser i Norge. Fisken er derfor tilgjengelig i større deler av året også for kystflåten.

Som det er gjort rede for over er det sterke økonomiske grunner til at spesielt fiske etter torsk har et markert sesongpreg. Det antas at det vil være økonomisk urasjonelt å forsøke å regulere bort sesongpreget. Dersom man ønsker å dempe sesongprofilen, av hensyn til markedspleie, sysselsetting og fiskeindustriens kapasitetsutnyttelse antas det at følgende virkemidler, med de mest virkningsfulle først, vil ha effekt:

1. Tillate fiskeindustrien å ha kontrollerende eierskap i kystflåten
2. Tillate fiskeindustrien å eie kvoter

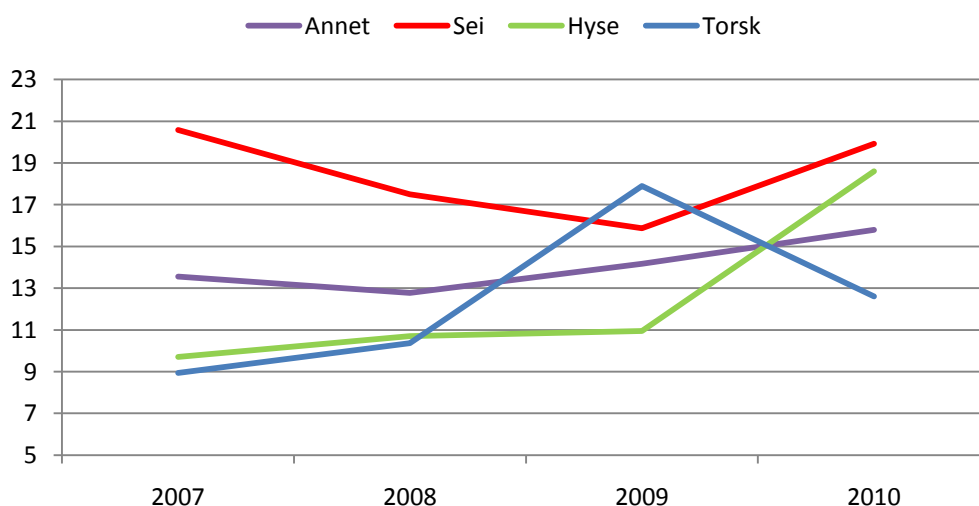
3. Fortsette struktureringen av kystflåten, men begrene muligheten til å besitte store kvoter i pelagiske fiskerier
4. Periodisering, gjerne formulert som en bifangstordning og der dette må avgrenses til ferske leveranser
5. Endring av kvoteåret
6. Kvotebonus for levendelanding av torsk

De to første forslagene står til rådighet for islandsk fiskeindustri, men representerer et klart brudd med gjeldende norsk politikk. Det skal svært mye til for at et slikt brudd vil komme i nær framtid. Det er derfor grunn til å konsentrere diskusjonen om de grepene som faktisk kan bli gjennomført.

### 3.5 Høstfiske

Seibestanden er fortsatt stor til tross for at den er i tilbakegang fra toppårene 2005 – 2007. Hysebestanden er sterkere enn noen gang. Som følge av at kystflåten, med unntak av at seinotflåten enkelte år, ikke har utnyttet sine sei- og hysekvoter (se kapittel 4 og kapittel 5) har det vært fritt fiske for kystflåten etter disse artene. For ytterligere å stimulere fisket etter hyse og sei er bifangstordninga introdusert.

Figur 4 viser utviklinga i kystflåtens landinger i andre halvår. 2009 var et unntaksår når det gjelder torsk. På grunn av markedsforhold stod det større kvoter igjen på høsten enn normalt og dette førte til økt interesse for å delta. Figur 4 viser imidlertid en tendens til økte landinger av torsk i andre halvår. Dette skyldes nok både økte kvoter og avsetning til bifangst i andre halvår. Bifangstordninga ser også ut til å bidra til økt fiske etter hyse og annen bunnfisk på høsten. Ordninga ser ut til å ha mindre betydning for fiske etter sei.



Figur 4 Kystflåtens landinger i andre halvår i hele landet i tusen tonn rund vekt. Annet er annen bunnfisk. Kilde: Fiskeridirektoratets sluttseddeldatabase.

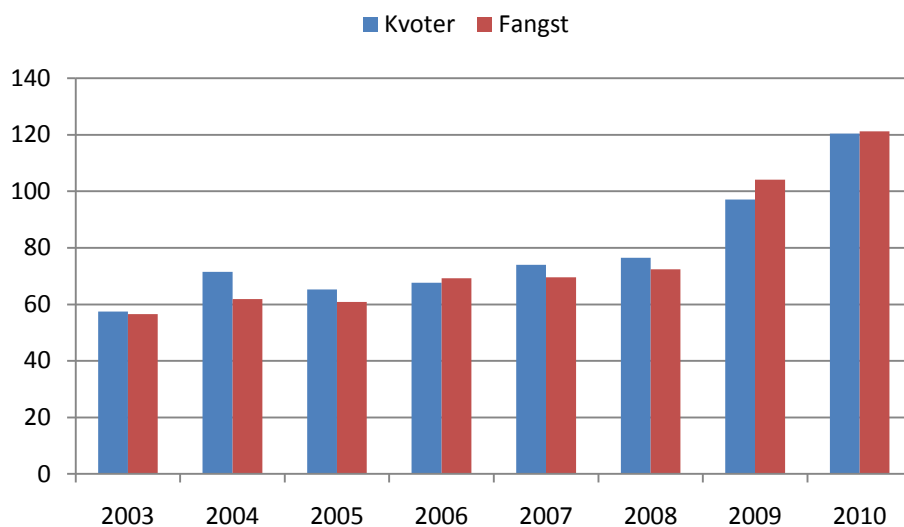
## 4 Utnyttelse av kvotegrunnelaget for hyse nord for 62° N

I dette kapittelet vil det bli gjort rede for utvikling i utnyttelse av kvotegrunnelaget for hyse.

### 4.1 Hysebestanden nord for 62° N

Den fiskbare bestanden av hyse (3 år og eldre) nord for 62° N det siste 10 året hatt en meget god vekst grunnet meget god rekruttering. I henhold til råd fra ICES kan TAC<sup>6</sup> økes fra 303 i 2011 til tusen tonn til 318 tusen tonn i 2012 (ICES, 2010a) og ICES, 2011a). Årsklassene etter 2008 er ikke så sterke som foregående år (på eller under gjennomsnitt) (ICES, 2011a). Dette vil medføre at bestandveksten flater ut.

Den gunstige bestandsutviklingen har ført til en tilsvarende økning av kvoter og fangst (se Figur 5). Til tross for at norske hysekvoter (kystflåten og havgående flåte) ikke har vært utnyttet fylt ut i alle årene fra 2003 til 2010 er de også overfisket i enkelte år.

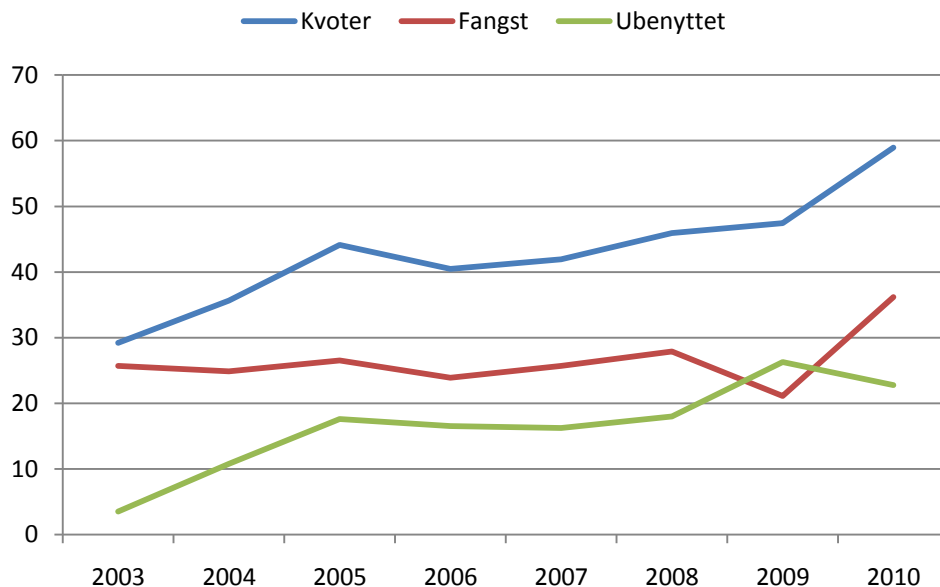


Figur 5 Norsk kvote og landinger av hyse nord for 62° N fra norske fartøy i tusen tonn rund vekt. Kilde: Sakspapirer til reguleringsrådet og Landingsstatistikk fra Fiskeridirektoratet per uke 52 for de respektive år.

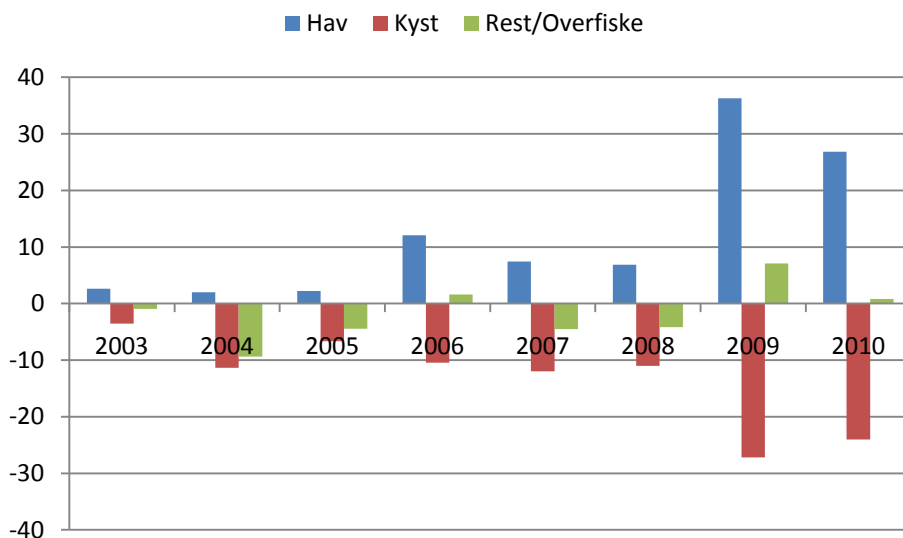
### 4.2 Kvoter og kvoteutnyttelse i kystflåten

Figur 6 viser kystflåtens kvoter, fangst og ubenyttede kvoter i perioden 2003 - 2010. Kystflåtens fangst var i perioden 2003 – 2008 i overkant av 25 tusen tonn, mens tildelte kvoter i samme perioder har vært langt høyere. Det var en liten nedgang i fisket i 2009, som følge av markedsforhold, etterfulgt av en kraftig økning i 2010. I 2011 er kystflåtens landinger pr. uke 30 nesten 12 tusen tonn høyere enn på samme tidspunkt året før (32,5 tusen tonn mot 20,8 tusen tonn, en økning med 57 %). Til tross for dette står 46,6 tusen tonn tilbake av avsatt kvote for lukket og åpen gruppe for resten av året.

<sup>6</sup> TAC = Total Allowable Catch.



Figur 6 Utvikling i kystflåtens kvoter, fangst og ubenyttet kvote av hyse nord for 62° N i tusen tonn rund vekt. Til kystflåten regnes lukket og åpen gruppe. Kilder: Sakspapirer til reguleringsrådet og Landingsstatistikk fra Fiskeridirektoratet per uke 52 for de respektive år.



Figur 7 Differansen mellom fangst og tildelt kvote for hyse nord for 62° N ved begynnelsen av hvert år for havfiskeflåten (havgående autolinere og trålere) og kystflåten (åpen og lukket gruppe) og rest eller overfiske av norsk totalkvote i tusen tonn rund vekt. Kilder: Sakspapirer til reguleringsrådet og Landingsstatistikk fra Fiskeridirektoratet per uke 52 for de respektive år.

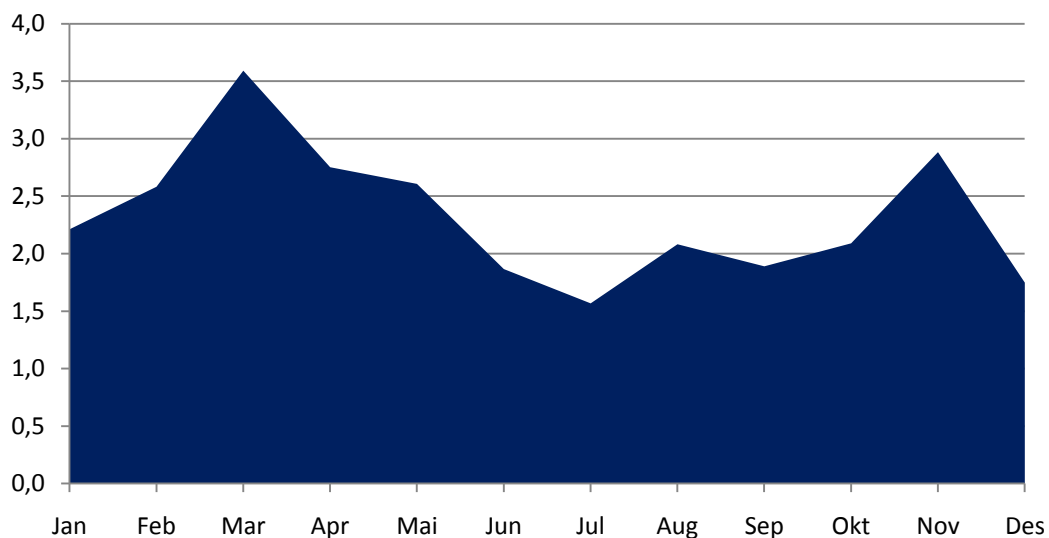
Figur 7 viser differanser mellom fangst og tildelte kvoter av hyse ved inngangen av året fordelt på kystflåten og den havgående fiskeflåten. Figuren illustrerer godt det faktum at det i løpet av sommeren/høsten de siste årene har Fiskeridirektoratet foretatt en overføring/retildeling av hysekvoter i favør av den havgående flåten som følge av at



kvotegrunnelaget ikke utnyttet av kystflåten. I 2009 fisket den havgående flåten i overkant av 36 tusen tonn mer hyse enn tildelte kvoter ved årets begynnelse og den norske hysekvoten ble overfisket.

### 4.3 Sesongprofil

Kystflåtens sesongprofil på landinger av hyse vises i Figur 8. Sammenlignet med profilen for kystflåtens fiske etter torsk er fangstene langt jevnere fordelt. Mens over 90 prosent av kystflåtens landinger av torsk i perioden 2006 -2010 skjer i første halvår, så er tilvarende tall for hyse 56 %.



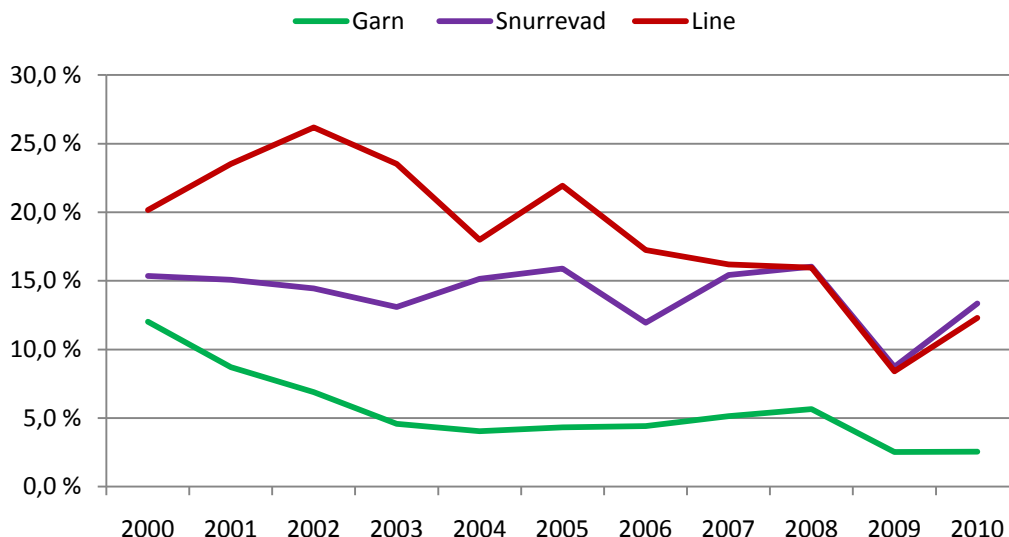
Figur 8 Sesongprofil for kystflåtens fiske etter hyse. Gjennomsnittlige månedlige landinger for årene 2006 – 2010 i tusen tonn. Kilde: Fiskeridirektoratets sluttseddeldatabase.

### 4.4 Nærmere om utviklingen i hysefisket

Figur 9 viser utviklingen andel av norsk hysefiske fordelt på redskap i kystflåten. Tendensen er at garn er i ferd med å bli "utfaset", og en stadig mindre andel tas på line. Snurrevad har holdt standen og har blitt å bli det redskapet i kystflåten som står for størst landing av hyse.

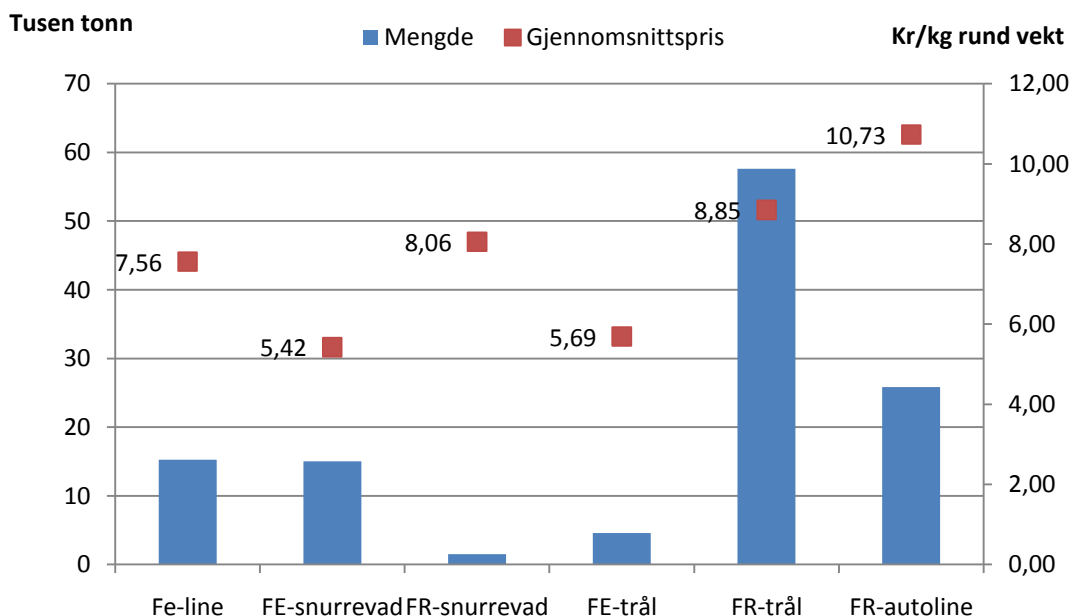
Som det framgår av Figur 10 er det store prisforskjeller på hyse avhengig av redskap og om fangsten landes fersk eller fryst. Prisvinnerne for ferske landinger er linefanget<sup>7</sup> og fryste landinger oppnår langt høyere førstehånds priser enn ferske landinger. Best pris oppnår krokfanget fryst hyse (autoline). Fryst snurrevadhuse oppnår betydelig høyere priser enn fersk.

<sup>7</sup> Krokfanget hyse har høyere minstepris på Norges Råfisklags prislister.



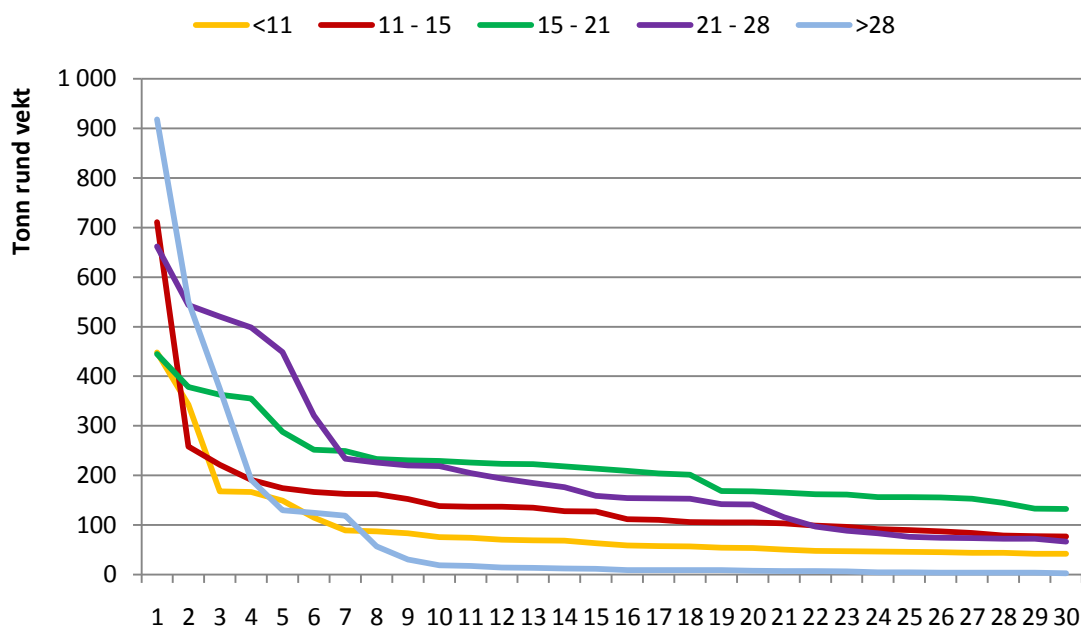
Figur 9 Utviklingen i andel av norsk totalkvote fordelt på redskap i kystflåten. Line omfatter også autoline mindre enn 21m. (Andelen tatt på andre redskap er neglisjerbar.) Kilde: Fiskeridirektoratets sluttsekkdatabase.

Kombinasjonen av fritt fiske, liten etterspørsel etter fersk snurrevadfanget hyse, og utsikter til høyere priser på fryst hyse gjør at stadig flere snurrevadfartøy er i ferd med å investere i utstyr for ombordfrysing. Etter det vi har brakt i erfaring vil det i underkant av 10 større snurrevadfartøy ha utstyr for ombordfrysing i 2012. Det er derfor rimelig å anta at det vil komme betydelig økte landinger av fryst hyse fra disse fartøyene i kommende år.



Figur 10 Landinger av hyse i tusen tonn rund vekt fra norske fartøy fordelt på redskap og tilstand (prefiks FE = fersk, prefiks FR = fryst) og tilhørende gjennomsnittsførstehåndspriser i 2010. Kilde: Fiskeridirektoratets sluttsekkdatabase.

## 4.5 Spesialisering



Figur 11 Hysefangene til de 30 fartøyene i hver størrelsesgruppe i kystflåten som har fisket mest hyse i 2010. Kilde: Fiskeridirektoratets sluttseddeldatabase.

Store deler av kystflåten prioriterer ikke fiske etter hyse. Figur 11 viser hysefangstene til de 30 fartøyene i hver størrelsesgruppe i kystflåten som fisker mest hyse. Figuren viser at innefor alle fartøygruppene finnes det et fåtall fartøy som fisker svært mye mer hyse enn de andre – ”hysespesialister”. Dette er spesielt utpreget i de to minste (mindre enn 11 meter og 11 – 15 meter) og de to største fartøygruppene (21 – 28 meter og større enn 28 m). Line, herunder autoline er det foretrukne redskapet i de minste gruppene og i de største er det utelukkende snurrevad som brukes.

Tabell 1 Oversikt over samtlige kystfiskefartøy som har landet hyse i 2010. Maks er det fartøyet i her gruppe som har landet størst mengde, gjennomsnitt er gjennomsnitt for gruppen og median fangsten til det fartøyet som plasserer seg midt i gruppa. Fangstall i kg rund vekt. Kilde: Fiskeridirektoratets sluttseddeldatabase.

|                      | <11     | 11 - 15 | 15 - 21 | 21 - 28 | >28     |
|----------------------|---------|---------|---------|---------|---------|
| <b>Maks</b>          | 447 908 | 711 078 | 444 520 | 661 743 | 918 427 |
| <b>Gjennomsnitt</b>  | 3 109   | 14 852  | 63 481  | 77 583  | 76 574  |
| <b>Median</b>        | 232     | 1 759   | 14 944  | 15 276  | 9 001   |
| <b>Antall fartøy</b> | 2 419   | 548     | 158     | 126     | 35      |

Tabell 1 illustrerer poenget over ytterligere når det gjelder spesialisering. I alle fartøygruppene betyr hysefisket lite for det store flertallet av fartøyene (stor forskjell på gjennomsnitt og median), mens maksimallandingene ligger langt over gjennomsnittet.

Fartøygruppene der størst andel av fartøyene prioriterer hysefiske er gruppene 15 – 21 meter og 21- 28 meter. De fleste fartøyene i disse gruppene tar sine fangster på snurrevad, men en del fartøy tar også store fangster på line.

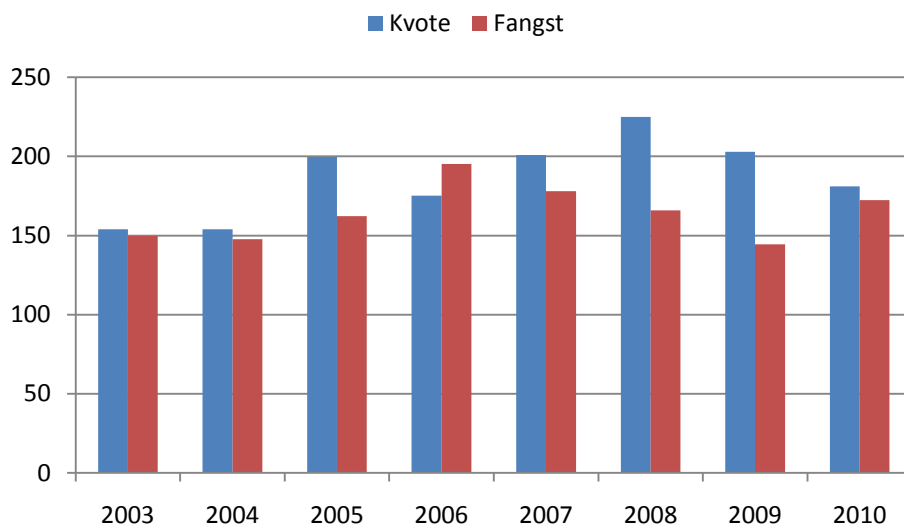
## 5 Utnyttelse av kvotegrunnelaget for sei nord for 62° N

I dette kapittelet vil det bli gjort rede for utvikling i utnyttelse av kvotegrunnelaget for sei.

### 5.1 Seibestanden nord for 62° N

Den fiskbare bestanden av sei (3 år og eldre) nord for 62° N hadde meget god vekst i perioden fra midt på 1990-tallet til midt på 2000-tallet grunnet meget god rekruttering. Svakere årsklasser de senere årene (2005 og 2007 var imidlertid over gjennomsnittet) har ført til at redusert bestandsstørrelse. I henhold til råd fra ICES bør TAC reduseres fra 173 tusen tonn i 2011 til tusen tonn til 164 tusen tonn i 2012 (ICES, 2010b og ICES, 2011b). Årsklassene etter 2007 er ikke har vært under gjennomsnitt (ICES, 2011).

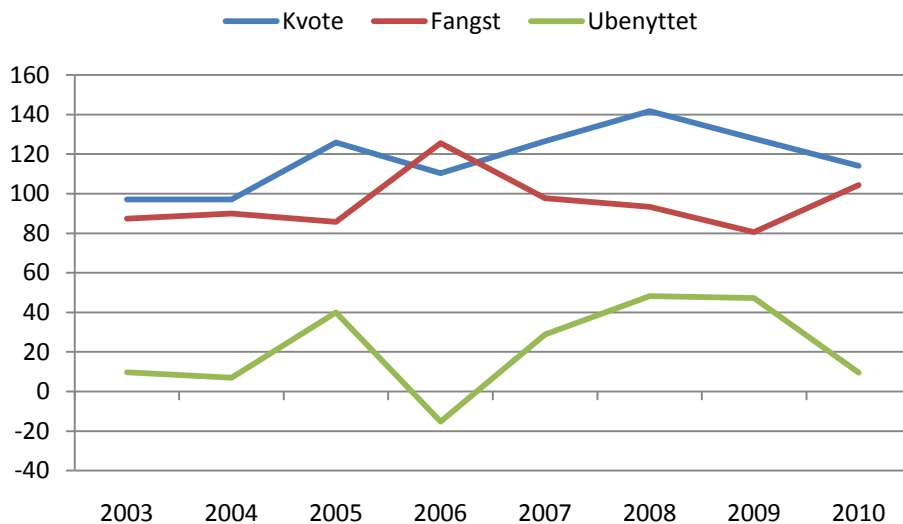
Den gunstige bestandsutviklingen har førte til en tilsvarende økende kvotetrend fram til 2008. Etter den tid har kvotene vært blitt redusert i tråd med råd fra ICES.(se Figur 5). Kvotene ble overfisket i 2005 og her etter den ikke vært fult utnyttet. I perioden 2007 til 2009 ble tildes store mengder ikke fisket (60 tusen tonn i 2009).



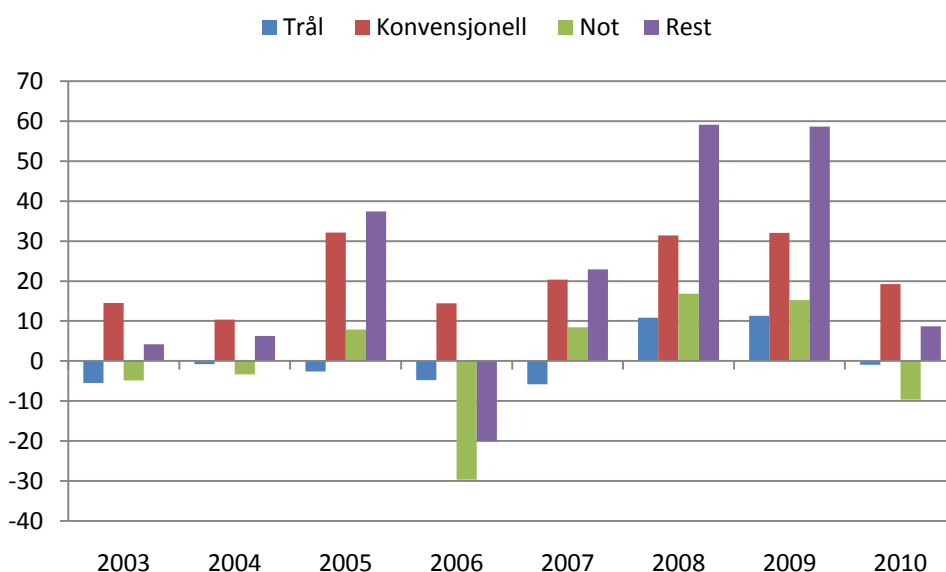
Figur 12 Norsk kvote og landinger av sei nord for 62° N fra norske fartøy i tusen tonn rund vekt. Kilde: Sakspapirer til reguleringsrådet og Landingsstatistikk fra Fiskeridirektoratet per uke 52 for de respektive år.

### 5.2 Kvoter og kvoteutnyttelse i kystflåten

Figur 13 viser kystflåtens kvoter, fangst og ubenyttede kvoter i perioden 2003 - 2010. Til kystflåten regnes i denne sammenheng, åpen gruppe, lukket gruppe, seinot og konvensjonelle fartøy større enn 28 meter med tillatelse til å fiske sei med garn – altså alle unntatt trål. Kystflåtens fangst har i perioden variert mellom 80 tusen og 125 tusen tonn. Med unntak av 2006, et år med svært godt seinotfiske, har kystflåtens kvoter ikke vært fult utnyttet. I 2008 og 2008 fisket denne flåten i underkant av 50 tusen tonn, mindre enn tildelte kvoter. I 2010 var imidlertid kvoteutnyttelsen langt bedre. Kombinasjonen av et godt seinotfiske og økende seipriser har ført til større kvoteutnyttelse.



Figur 13 Utvikling av kvoter, fangst og ubenyttet kvote av sei nord for 62° N i tusen tonn rund vekt for alle fartøygrupper unntatt trål. Kilder: Sakspapirer til reguleringsrådet og Landingsstatistikk fra Fiskeridirektoratet per uke 52 for de respektive år.



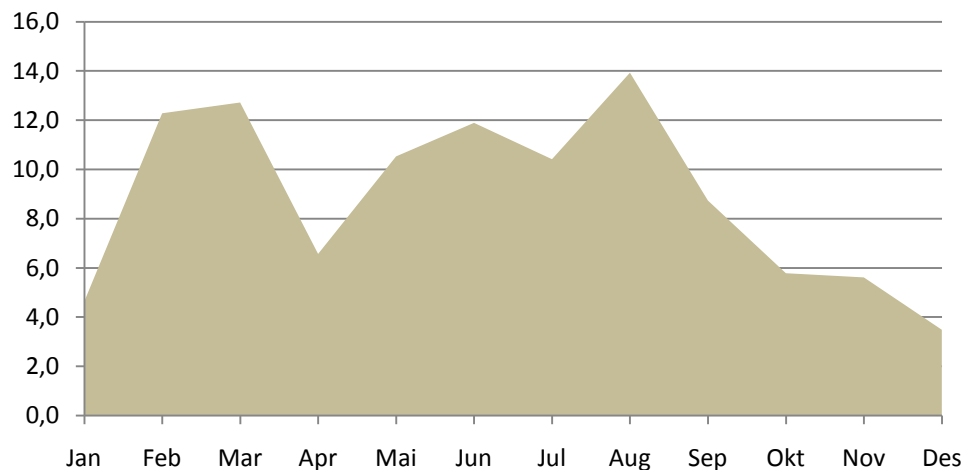
Figur 14 Differansen mellom fangst og tildelt kvote av sei nord for 62° N ved begynnelsen av hvert år for trål, seinot (Not) og konvensjonell (alle unntatt trål og seinot) og rest eller overfiske av norsk totalkvote i tusen tonn rund vekt. Kilder: Sakspapirer til reguleringsrådet og Landingsstatistikk fra Fiskeridirektoratet per uke 52 for de respektive år.

Figur 13 viser differanser mellom fangst og tildelte kvoter av sei ved inngangen av året fordelt på flåtegruppene trål, konvensjonell (alle unntatt trål og seinot) og seinot. På samme

måte som for hyse tar konvensjonelle fartøyer konsekvent ikke sine tildelte kvoter i perioden 2003 – 2010. Dette er grunnen til at det er fritt fiske for disse fartøyene. Til forskjell fra i hysefiske tar heller ikke trålerflåten sine tildelte kvoter alle år, og trålerne har heller ikke ”kompensert” for manglende fiske i andre grupper (se Figur 14). Når seinotfisket slår til, som i 2006 og 2010 (er også tilfelle for 2011) er den samlede kvoteutnyttelsen bedre. I 2006 ble norsk TAC overfisket.

### 5.3 Sesongprofil

Kystflåtens sesongprofil på landinger av sei vises i Figur 15. Sammenlignet med profilen for kystflåtens fiske etter torsk er fangstene, som for hyse, langt jevnere fordelt. Mens over 90 prosent av kystflåtens landinger av torsk i perioden 2006 -2010 skjer i første halvår, så er tilsvarende tall for sei 55 %. Det er imidlertid to sesongtopper i kystflåtens seifiske: Et garnfiske på vinteren og seinotfiske på sommeren. I høstfisket dominerer også garn.

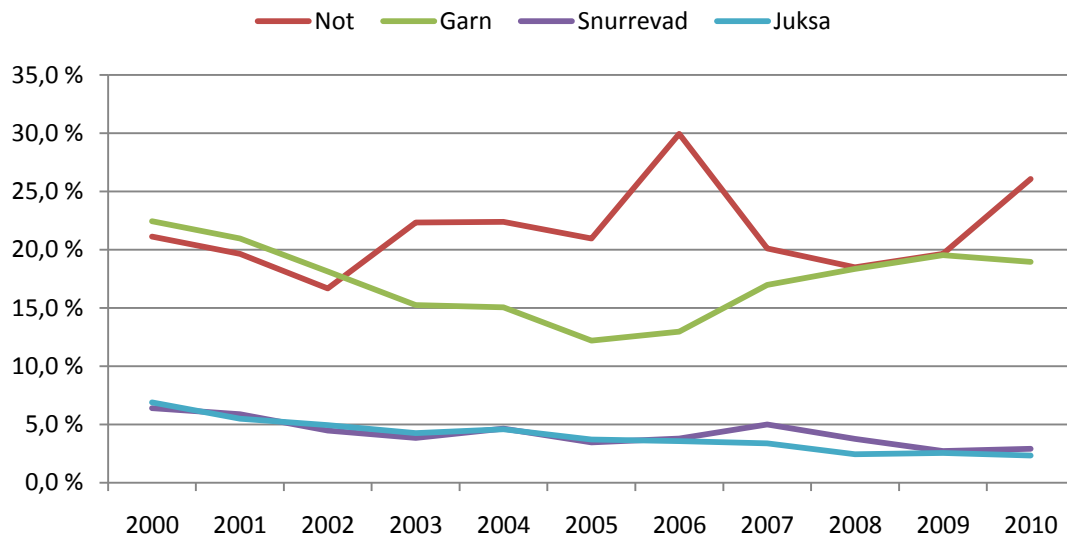


Figur 15 Sesongprofil for kystflåtens fiske etter sei (også sei sør for 62). Gjennomsnittlige månedlige landinger for årene 2006 – 2010 i tusen tonn. Kilde: Fiskeridirektoratets sluttseiddatabase.

### 5.4 Nærmere om utviklingen i seifisket

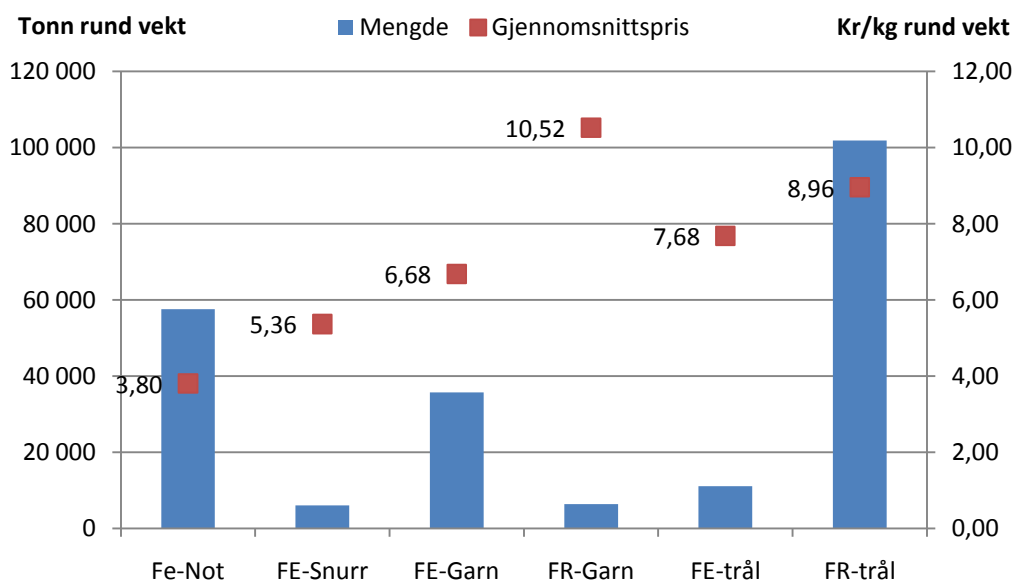
Figur 16 viser utviklingen andel av norsk seifangst fordelt på redskap, for de viktigste alle redskap utenom trål. Snurrevad og juksa er omtrent like store, men får stadig mindre betydning. Not varierer sterkt og er sammen med garn viktigst, når trål holdes utenom.

Økte priser på sei generelt og stor sei spesielt, har ført til økt interesse for seifiske og større deltakelse i garnfisket etter sei.



Figur 16 Utviklingen i andel av norsk totalkvote fordelt på redskap i kystflåten. Garn omfatter også konvensjonelle havgående fartøy med seigarntillatelse. Kilde: Fiskeridirektoraters sluttseddeldatabase.

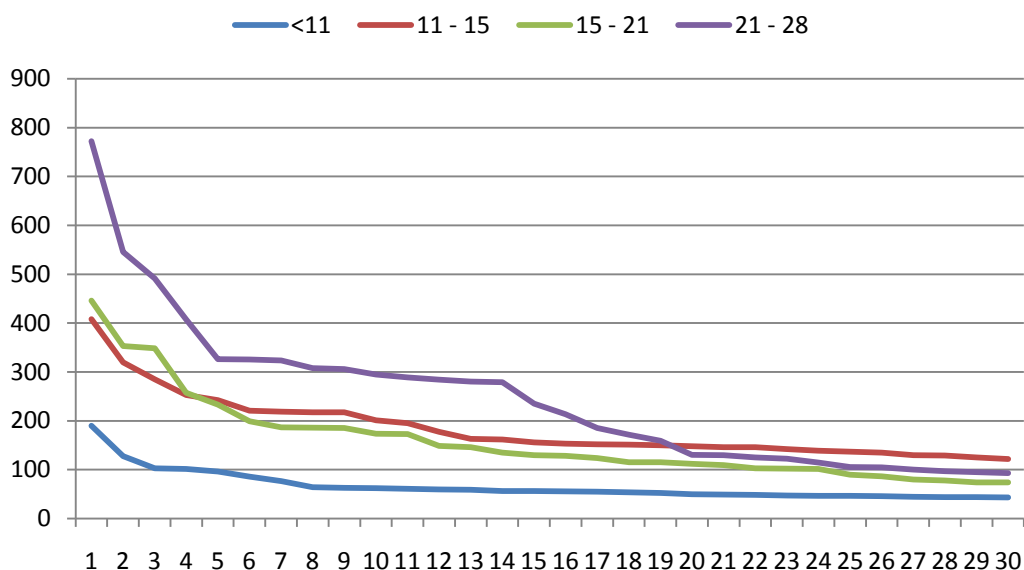
Som det framgår av Figur 17 er det store prisforskjeller på sei avhengig av redskap og omfangsten landes fersk eller fryst. Prisvinnerne for ferske landinger er trålfanget sei, og notfanget sei oppnår lavest priser. Trålfangstene består av større fisk, sløyd og iset, mens notseien er små og levers rund og ubløgget. Best pris oppnår garnfanget fryst sei. Fryst garnsei landes av større havvånde fartøy med seigarntillatelse. Fartøyene er hjemmehørende på vestlandet og kombinerer garnfiske etter sei med autoline.



Figur 17 Landinger av hyse i tusen tonn rund vekt fra norske fartøy fordelt på redskap og tilstand (prefiks FE = fersk, prefiks FR = fryst) og tilhørende gjennomsnitts førstehåndspriser i 2010. Kilde: Fiskeridirektoratets sluttseddeldatabase.



## 5.5 Spesialisering



Figur 18 Seifangene til de 30 fartøyene i hver størrelsesgruppe i kystflåten som har fisket mest sei i 2010. Fartøy som har fisket med not og trål samt større garnfartøy er holdt utenom Kilde: Fiskeridirektoratets sluttseddeldatabase.

Deler av kystflåten prioriterer ikke fiske etter sei. Figur 18 viser fangstene til de 30 fartøyene i hver størrelsesgruppe i kystflåten som fisket mest sei i 2010. Figuren viser at en også har en viss tendens til spesialisering i seifiske, men tendensen er ikke så tydelig som i hysefisket. Garn er det viktigste redskapet for disse fartøyene. Et fåtall fartøy tar også en del sei på snurrevad.

Tabell 2 Oversikt over samtlige konvensjonelle fartøy (ikke not og trål), som har landet sei i 2010. Maks er det fartøyet i her gruppe som har landet størst mengde, gjennomsnitt er gjennomsnitt for gruppen og median fangsten til det fartøyet som plasserer seg midt i gruppa. Fangstall i kg rund vekt. Kilde: Fiskeridirektoratets sluttseddeldatabase.

|                      | <11     | 11 - 15 | 15 - 21 | 21 - 28 | >28       |
|----------------------|---------|---------|---------|---------|-----------|
| <b>Maks</b>          | 189 670 | 407 753 | 445 999 | 772 637 | 2 710 268 |
| <b>Gjennomsnitt</b>  | 3 797   | 22 393  | 37 073  | 66 422  | 210 000   |
| <b>Median</b>        | 592     | 2 779   | 6 624   | 13 657  | 15 130    |
| <b>Antall fartøy</b> | 3 065   | 622     | 183     | 135     | 65        |

Tabell 3 Oversikt over samtlige fartøy større enn 21 meter som har fisket sei med garn, not og trål i 2010. Fangstall i kg rund vekt. Kilde: Fiskeridirektoratets sluttseddeldatabase.

|                      | <b>Garn 21-28</b> | <b>Garn &gt;28</b> | <b>Not</b> | <b>Trål</b> |
|----------------------|-------------------|--------------------|------------|-------------|
| <b>Maks</b>          | 772 637           | 2 434 260          | 5 319 626  | 6 453 133   |
| <b>Gjennomsnitt</b>  | 137 397           | 665 582            | 599 893    | 1 244 171   |
| <b>Median</b>        | 43 624            | 766 239            | 345 449    | 692 197     |
| <b>Antall fartøy</b> | 49                | 17                 | 96         | 87          |

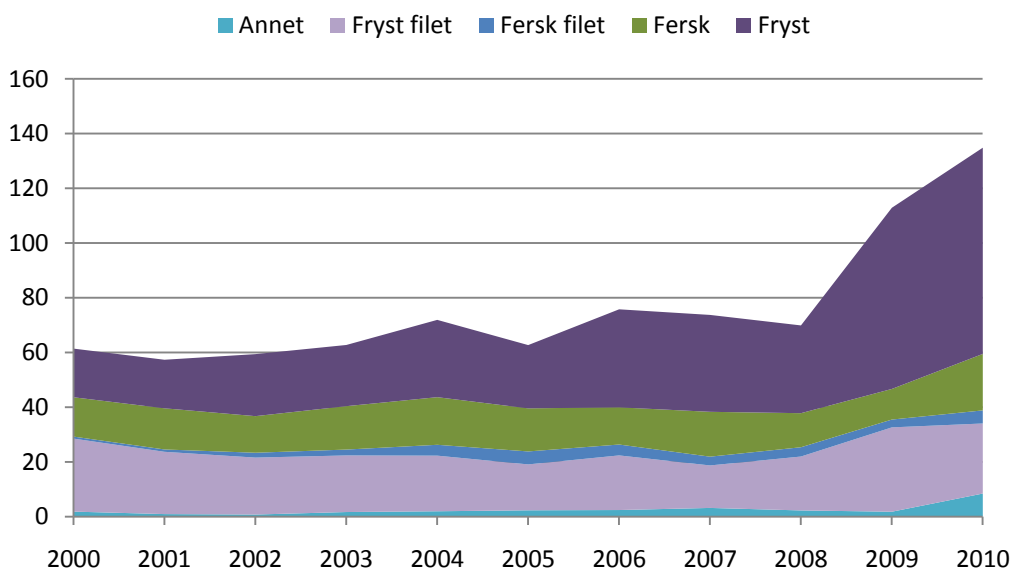
Tabell 2 illustrerer poenget over ytterligere når det gjelder spesialisering. I alle fartøygruppene mindre 28 meter, som ikke fisker med not, betyr seifisket lite for flertallet av fartøyene (stor forskjell på gjennomsnitt og median), men har større betydning for store deler av fartøymassen enn hysefisket. Tabell 3 gir oversikt over samtlige garn-, not- og trålfartøy som har landet sei. Det er i disse gruppene en finner "seispesialistene".

## 6 Eksport av produkter av hyse og sei

### 6.1 Hyse

Figur 19 viser utviklingen i eksport av hyse fordelt på produktkategorier. Sammenholdes Figur 19 med Figur 7 og Figur 10 ser en at økningen i eksport av fryst ubearbeidet hyse faller sammen med overførte kvoter til havfiskeflåten. Mengden ferske produkter (fersk rund og fersk filet) og fryst filet er rimelig konstant over tid og ikke har vært påvirket av økte landinger av hyse. Om dette antyder at markedet for disse produktene er "mettet", eller det er forhold i verdikjeden som gjør økning av disse produktene vanskelig, bør eventuelt gås nærmere inn i. Fryst hyse er i svært liten grad et råstoff for norsk fiskeindustri. Det ble landet 85 tusen tonn fryst hyse i 2010 og eksportert 75 tusen tonn rund fryst hyse samme år.

Våre informanter blant eksportørene melder tilbake at når landingene av fersk hyse kommer opp mot 1000 tonn i uka så faller prisene markert på ferske produkter og prisene til fisker følger etter. Dette vil motivere for å markedsføre fersk.

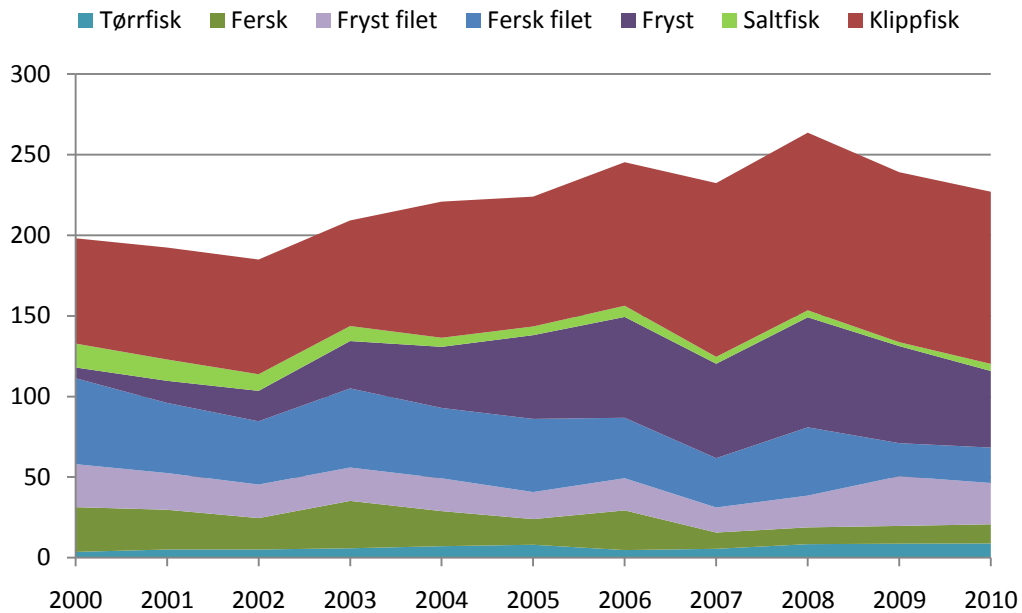


Figur 19 Utviklingen i all norsk eksport av hyse fordelt på produktkategorier tilbakeregnet til rund vekt. Kategorien "Fryst" er rund fyst fisk og "Fersk" fersk rund fisk. Eksportstatistikken er ikke i stand til å skille ut hyse fra sør for 62° N. Kilde: SSB

### 6.2 Sei

Figur 20 viser utviklingen i eksport av sei fordelt på produktkategorier og viser at sei har langt bredere anvendelse enn hyse. Selv om store mengder eksporteres fryst, så er økningen i fryst eksport flatet ut. Sei til anvendelse klippfisk er stor og voksende. Råstoff til klippfiskproduksjonen hentes fra både ferskt og fryst råstoff og en god del av notseien ender som klippfisk. Mens landingene av fryst sei, inklusiv sei fra sør for 62° N var på ca 109 tusen tonn

i 2010 så var eksporten samme år ca 48 tusen tonn. Mengdene til anvendelsene fersk, fersk- og fryst filet er i tilbakegang.



Figur 20 Utviklingen i all norsk eksport av sei i tusen tonn fordelt på produktkategorier tilbakeregnet til rund vekt. Kategorien "Fryst" er rund fyst fisk og "Fersk" fersk rund fisk. Eksportstatistikken er ikke i stand til å skille ut sei fra sør for 62° N. Kilde: SSB

## 7 Konkluderende bemerkninger

### 7.1 Sesongprofil

For fiskeflåten er det svært gode økonomiske grunner til at fiske og spesielt fiske etter torsk får en meget sterk sesongprofil (3.2). For vesentlige produktgrupper (saltfisk, klippfisk og tørrfisk) er sesongprofilen heller en fordel enn en ulempe i forhold til produksjon og marked. Grunnen til at sesongsvingninger er et til stadig tilbakevendende tema er problemene dette skaper i forhold til enkelte markeder og i forhold til jevn sysselsetting og kapasitetsutnyttelse i fiskeindustrien. Dette legitimerer at det settes inn spesifikke tiltak, eller at en forsterker forvaltningsgrep som har dokumenterte dempende virkninger på sesongprofilen. Følgende tiltak, som det i større eller mindre grad er politisk aksept for, kan anvendes hver for seg eller sammen for å bøte på ulempene med sesongsvingninger:

5. Fortsette struktureringen av kystflåten, men begrense muligheten til å besitte store kvoter i pelagiske fiskerier
6. Periodisering, gjerne formulert som en bifangstordning og der dette må avgrenses til ferske leveranser
7. Endring av kvoteåret
8. Kvotebonus for levendelanding av torsk

### 7.2 Kvoteutnyttelse

På grunn av økonomien i fiske etter torsk prioriteres torskefiske av alle fartøygruppene i kystflåten. Med unntak av den minste fartøygruppen (>11), der en god del fartøy ikke tar hele torskekvoten, så tar fartøy de øvrige fartøygruppene nesten uten unntak sine torskekvoter. Interessen for å fange hyse og sei er imidlertid ikke til stede for størstedelen av fartøyene i alle fartøygrupper (se kapittel 4 og 5), noe som resulterer i at store deler av hyse- og seikvotene avsatt til kystflåten ikke blir benyttet. Årlig etter 2005 har 20 – 25 tusen tonn ubenyttet hyse og opp mot 50 tusen tonn ubenyttet sei blitt overført fra kystgruppen til havfiskeflåten. I de årene det ligger til rette for et godt seinotfiske tas mesteparten av kystflåtens seikvote.

Selv om store deler av kystflåten ikke prioriterer fisk etter sei og hyse, så er en del fartøy i kystflåten i ferd med å gjøre fiske etter hyse og sei til vesentlige deler av inntektsgrunnlaget. Den lave generelle interessen har medført fritt fiske i kystflåten etter hyse og sei.

Innefor det frie fisket kan det registrere en økende interesse for garnfiske etter sei. Gode fangster kombinert med økende priser (til salt- og klippfisk av sei) er forklaringsparametre. For et fåtall står sei for hoveddelen av fangstinntektene, og for mange flere er seifisket vesentlig. Normalt er sei den arten torskefisk det landes mest av i andre halvår. Det er også et betydelig notfiske etter sei på sommeren. Økte priser og økt interesse for fisket etter sei for kystflåten, gjør at det behovet for spesielle stimuleringstiltak ikke ansees som spesielt stort.

Fisk etter hyse engasjerer langt færre fartøy, men også her et fåtall fartøy i ferd med å gjøre fiske etter hyse til hovedinntektskilde, eller til en vesentlig del av fartøyets inntektsgrunnlag. I de minste fartøygruppene er linefiske dominerende og i de større fartøygruppene er en del snurrevadfartøy i ferd med å prioritere hysefiske. En ny tendens er at større snurrevadfartøy har investert i, eller er i ferd med å investere i anlegg for ombordfrysing, spesielt med sikte på å utnytte høyere priser for fryst rund hyse. Foreløpig er det snakk om 6 – 7 fartøy, men utviklingen blir fulgt med interesse av flere og kan medføre at ombordfrysing øker vesentlig i den større kystflåten – spesielt av hyse. Dette har potensial til å øke kystflåtens utnyttelse av hysekvotene vesentlig. Fangstene vil imidlertid ikke bidra til forsyning av norsk fiskeindustri. Den er mest interessert i fersk hyse av høy kvalitet, fortrinnsvis krokfanget.

Alternativet til ombordfryst hyse fra kystflåten, vil mest sannsynlig være overføring av kvotene til havfiskeflåten, som nesten utelukkende lander denne hysa fryst. På kort sikt vil denne omleggingen derfor ikke få noen vesentlig effekt for fiskeindustrien. Effektene på lengre sikt av økt ombordfrysing, bør få oppmerksomhet i årene som kommer, spesielt med sikte på å motvirke eventuelt uheldige effekter for fiskeindustriens forsyningssituasjon spesielt dersom hysebestanden reduseres fra dagens nivå.

Bifagsordninga ser ut til å stimulere til økt fiske etter hyse, spesielt linefiske, og har i tillegg positiv vikning for fiskeindustriens forsyningssituasjon. Ordninga treffer imidlertid ikke alle områdene like godt. Når ordninga startes opp på sen sommer/tidlig høst, passer den best for de forholdene en finner i Finnmark og Øst-Finnmark i særdeleshet. Når det gjelder situasjonen fra Røst-banken og til bankene utenfor Troms så "blokkerer" etternølere av skrei gode hysefelt på sein vår. En tidligere åpning av bifangstordninga, eventuelt med en geografisk avgrensing (f eks fra Røstbanken til og med Malangsgrunnen) vil ha potensial til å øke kystflåtens hysefiske i disse områdene. Dette er en ordning som også deler av fiskeindustrien etterlyste våren 2011. Vi anbefaler at dette vurderes. Det bør også vurderes om den kan brukes til å øke fiske i andre halvår ytterligere.

Bifangstordninga har mindre betydning for fiske etter sei. For enkelte snurrevadfartøy kan ordninga imidlertid være avgjørende for fiske etter hyse og sei på høsten.

## 8 Referanser

- Anon (2007) Ot.prp. nr. 20 (2007-2008). Om lov om forvaltning av viltlevande marine ressurser (havressurslova) . Tilråding frå Fiskeri- og kystdepartementet av 21. desember 2007, godkjend i statsråd same dagen.(Regjeringa Stoltenberg II) . <http://www.regjeringen.no/nb/dep/fkd/dok/regpubl/otprp/2007-2008/otprp-nr-20-2007-2008-.html?id=493975>
- Anon (2006) Using Market Mechanisms to Manage Fisheries. Smoothing the Path. OECD.
- Finnstad B-P (2005) Statseid fiskeindustri i Finnmark og Nord-Troms- fra plan til avvikling. Dr. Art. avhandling. Universitetet i Tromsø.
- Hermansen Ø., Isaksen J.R. & Dreyer B. (2011) Challenging spatial and seasonal distribution of fish landings - Experiences from vertically integrated trawlers and delivery obligations in Norway. Marine Policy. Elsevier.
- Hermansen, Ø og Svorken . M. (2011) Strukturering og landingsmønster. Delprosjekter 2010 – Markedsbasert høsting av fiskeressurser. Arbeidsnotat. Nofima. Tromsø.
- Hermansen Ø (2010) Kvotebonus for levendefangst – erfaringer og effekt. Arbeidsnotat. Nofima Marked. Tromsø.
- Hermansen, Ø. og Dreyer B.( 2008) Distriktskvoteordningen – Fangståret 2007. Rapport nr 4/2008. Nofima. Tromsø
- Henriksen E., Dreyer B. og Bendiksen, B. I.. Linefiske: en sammenligning mellom Island og Norge. Rapport 6/2009. Nofima. Tromsø.
- ICES (2011a) Haddock in Subareas I and II (Northeast Arctic). ICES Advice 2011, Book 3.
- ICES (2011b) Saithe in Subareas I and II (Northeast Arctic). ICES Advice 2011, Book 3.
- ICES (2010a) Haddock in Subareas I and II (Northeast Arctic). ICES Advice 2010, Book 3.
- ICES (2010b) Saithe in Subareas I and II (Northeast Arctic). ICES Advice 2010, Book 3.
- Rånes, S. A., Dreyer, B. og Isaksen J.R. (2005). Kvotebank: "Saldo i vår favør?" Arbeidsnotat. Fiskeriforskning. Tromsø.
- Rånes S.A (2004) Jevn råstofftilgang? Kvotear, kvotebank og fangstbasert havbruk. Økonomisk fiskeriforskning. Årgang 14 Nr 1-2004. Fiskeriforskning. Tromsø



ISBN 978-82-7251-886-7 (trykt)  
ISBN 978-82-7251-887-4 (pdf)  
ISSN 1890-579X